



## بودجه و مسئله فرزند آوری

ردیف‌های جمعیتی آلبوم اقتصادی ۱۴۰۰، همسران مشهدی را به فرزندآوری ترغیب می‌کند؟

گروه جامعه

مدت‌هاست که کاهش نرخ باروری، نگرانی‌هایی را درباره آثار بلندمدت این کاهش در کشور برانگیخته است. یکی از دلایل این کاهش، تغییر رفتار زوجین در فرزندآوری در دو دهه اخیر بوده است. مطالعات تفسیرها، باورها و پنداشت‌های زنان مشهد درباره فرزندآوری، نشان می‌دهد اگر چه فرزندآوری پس از شروع زندگی مشترک موردمذاکره زوجین قرار می‌گیرد و اطرافیان هم تلاش کم‌ثمری برای مجاب کردن زوجین دارند، دغدغه‌های فرزندمحور (به‌ویژه تربیتی) و والدمحور (اقتصادی، رفاهی و محدودیت‌زایی) باعث کم‌فرزندی و تأخیر در فرزندآوری زوج‌های مشهدی است. زمینه‌های ذهنی و عینی از جمله وجه ارزشی یافتن کم‌فرزندی، تمهیدات نهادی مشوق کم‌فرزندی، محدودیت تعاملات و محدودیت پیگیری رشد شخصی زوجها در ماه‌های اخیر، همه‌گیری بیماری کرونا و شرایط بد اقتصادی خانواده‌ها موجب ترغیب زوج‌ها به کم‌فرزندی شده است.

نتایج یک تحقق میدانی نشان می‌دهد که زوج‌های جوان مشهدی درباره اثربخشی مشوق‌های رسمی تردید دارند و بیش از آنکه به حمایت‌های رسمی و بودجه‌ای امیدوار باشند، از برنامه‌ریزی مبتنی بر شرایط شخصی برای فرزندآوری دفاع می‌کنند. در خطوط زیر نگاهی انداخته‌ایم به ردیف‌های جمعیتی بودجه سال آینده تا ببینیم مشوق‌ها و اعتبارات آن به‌حدی هست که بتواند زوج‌های ایرانی و به‌ویژه زوج‌های جوان مشهد را برای داشتن فرزند ترغیب کند. گزارش پیش‌رو به بررسی مجموع اعتباراتی که در قانون بودجه ۱۳۹۸ و ۱۳۹۹ و لایحه بودجه سال ۱۴۰۰ به موضوع حمایت از فرزندآوری و رشد جمعیت، ذیل تبصره‌های بودجه و اعتبارات دستگاه‌های دولتی و فرزندآوری دفاع می‌کنند. و پیشنهادهایی به‌منظور بهبود موضوع حمایت از فرزندآوری ارائه کرده است.

نگاهی به لایحه بودجه ۱۴۰۰ نشان می‌دهد این لایحه از بابت توجه به موضوع جمعیت و فرزندآوری، گامی روبه‌جلو برداشته است:

- رشد ۱۵ درصدی اعتبار برنامه «کمک به اجرای سیاست‌های جمعیتی کشور»
- توجه به سیاست‌های جمعیتی کشور از محل درآمد‌های حاصل از هدفمندی پاره‌ها
- اعطای وام ودیعه مسکن به خانواده‌هایی که صاحب فرزند سوم خود در سال ۱۳۹۹ و ۱۴۰۰ شده‌اند و می‌شوند
- پرداخت وام قرض‌الحسنه درمان زوجین نابارور
- انحصاس اعتبار به دبیر خانه شورای عالی انقلاب فرهنگی در راستای هماهنگی فعالیت‌های مربوطبه تعالی جمعیت برای اولین سال
- انحصاس اعتبار به وزارت ورزش و جوانان در موضوع فرهنگ‌سازی در زمینه فرزندآوری زوج‌های جوان در راستای سیاست‌های فعالیت «فرانشیز باین‌حال بررسی اعتبارات پیش‌بینی‌شده، چالش‌ها و نکات قابل تأملی را نیز در این زمینه‌نشان می‌دهد: ابهام در اقدامات ذیل شرح فعالیت اجرای برنامه سلامت باروری و فرزندآوری خانوار
- کاهش ۴۰ درصدی اعتبار شرح فعالیت «فرانشیز زایمان طبیعی»
- کاهش ۴۰ درصدی اعتبار شرح فعالیت «درمان ناباروری»
- کاهش ۴۷ درصدی اعتبار شرح فعالیت «کمک‌هزینه یک وعده غذای گرم در مهدروستایی»
- کاهش ۲۷ درصدی اعتبار شرح فعالیت «کمک‌هزینه تغذیه کودکان دارای سوءتغذیه»
- کاهش ۵۶ درصدی اعتبار شرح فعالیت «رفع سوء تغذیه کودکان تحت پوشش کمیته‌امداد»
- فقدان برنامه مشخص در حوزه راهبری و فرهنگ‌سازی در زمینه فرزندآوری ذیل نهادهای فرهنگی به‌ویژه صداوسیما و وزارت فرهنگ و ارشاد اسلامی.
- باتوجه‌به بخشنامه بودجه سال ۱۴۰۰ به نظر نمی‌رسد سیاست‌های جمعیتی در لایحه، اتفاق خاصی را در حوزه فرزندآوری رقم بزند. کارشناسان حوزه جمعیت، پیشنهادهای زیر را به‌منظور بهبود رویکرد دولت به موضوع رشد جمعیت و افزایش فرزندآوری ارائه کرده‌اند:
- ضرورت شفافیت در هزینه‌کرد اعتبار برنامه «کمک به اجرای سیاست‌های جمعیتی کشور».
- باتوجه‌به اینکه «کمک‌ها» مطابق مواد ۶۸ و ۷۱ قانون محاسبات عمومی هزینه قطعی محسوب می‌شوند و ذیل آن‌ها اقدامات مشخصی ذکر نمی‌شود و از سوی دیگر، در عنوان این برنامه، جهت‌گیری آن به‌سمت



## شهر آوری

روزنامه شهرامیدوزندگی

۴شنبه ۳۳ شهریور ۱۳۹۹ شماره: ۳۳۰۰

SHAHIRANNEWS.IR

## جامعه

روایت شهرآرا از آشفتگی شهروندان درپی زمین‌لرزه‌ای در ۶۹ کیلومتری مشهد

# زیر سقف‌های هراس

مصوبه ساخت ۳ اردوگاه اقماری مشهد پس از ۱۴ سال همچنان خاک می‌خورد

محدّنه شوشتری
m.shushтари@shahraranews.ir

دلهره سه‌ساله پیش و شبی که مردم در پارک‌ها و سوله‌های بحران خوابیدند، عسده‌ای به صحن‌های حرم امام‌رضاع) پناه بردند و برخی بمب‌های بنزین را قرق کردند و راه خروجی‌های مشهد را در پیش گرفتند، در دوشنبه‌شب گذشته، دوباره به جان مردم افتاد. زلزله ۴/۲ ریشتری که مثل زلزله ۱۶ فروردین سال ۹۶، مرکزش سفیدسنگ بود، مشهد را لرزاند. فاصله مشهد تا تانگون ۶۹کیلومتر بود اما خیلی از مردم، آن را احساس نکردند.

زلزله ساعت ۲۲:۵۷ شب رخ داد. هنوز چراغ خیلی از خانه‌ها روشن بود و مردم خوابیده بودند؛ هر چند با وقوع آن، تا صبح خواب به چشم خیلی‌ها نیامد.

- اولین واکنش‌ها بعد از زلزله

اولین واکنش‌ها بعد از زلزله افزایش تماس‌های تلفنی بود. هر کسی جو‌بای احوال خویشاوندان خود بود و اولین سؤال اینکه «متوجه زلزله شدید؟» همه دنبال خبر بودند؛ اینکه زلزله چند ریشتر بوده، مرکزش کجا بوده، اینکه چه کنند، پیش‌لرزه بوده و برای زلزله بزرگ‌تر شب‌زنده‌داری کنند یا آسوده بخوابند، و اگر زلزله اصلی همین بوده، قطعاً زلزله‌های بعدی پس‌لرزه و بسا قدرت کمتر از ۴ ریشتر خواهد بود و خطری آن‌ها تهدید نخواهد کرد. شاید جزو معدود زمان‌هایی بود که خیلی از شهروندان پای شبکه سیمای استانی نشستند تا پاسخ پرسش‌های خود را بیابند اما طبق معمول خبری نبود. فقط زیرنویس شبکه، آن‌هم با تأخیر، از وقوع زلزله خبر داد.

- به اشتراک‌گذاشتن هراس‌ها از زلزله

شبکه‌های اجتماعی و کانال‌های خبری تلگرامی، اما خیلی زودتر، جای این خبررسانی را پر کردند. حتی واکنش‌های طنز کاربران مشهدی را هم منعکس کردند. واکنش‌های مجازی مردم در عین طنز بودن، حکایت از نقد‌های اجتماعی روزگار سخت کرونا، وضع اقتصاد و دلهره از سقف‌های ناایمن بالای سرشان داشت.

کاربرانی که به بحث و نظر دربارۀ زلزله پرداخته بودند، بیشتر هراسشان را از آوار و خطرهای زلزله به اشتراک گذاشته بودند.

عده‌ی زیادی از جرمه‌ت‌دد شبانه‌نوشته بودند؛ اینکه اگر بیرون بروند جرمه می‌شوند و اگر در خانه بمانند، سقف ممکن است بالای سرشان آوار شود. کاربرانی هم به طنز از جان‌به‌دربردن‌های مختلف مردم می‌گفتند و اینکه حالا که کرونا عقب‌نشینی کرده، باید منتظر حادثه دیگری باشند.

خیلی زودتر از آنکه سیمای استانی یا مراجع خبررسانی، آگاه‌سازی و اطلاع‌رسانی دربارۀ مواجهه با زلزله‌های احتمالی بعدی را آغاز کنند، موج بعدی واکنش‌های مجازی، به‌اشتراک‌گذاشتن تصاویر آماده‌باش بود.

کاربرانی یک بطری آب و پتو و لباس گرم و بستنی در گوشه‌ایمین دیوار خانه‌شان را به اشتراک گذاشته بودند. کاربرانی دیگر آماده‌بودن خود را با شال و کلاه کردن و گوشی‌به‌دست نشان می‌دادند. حتی عده‌ای توصیه‌هایشان را به دیگران هم منتقل می‌کردند؛ اینکه بسا لباس آماده و کفش پوشیده‌امشب را بگذارند و راحت نخوابند. با انتشار اخبار در سایت‌های خبری، کم‌کم پای اظهارات رسمی متولیان و مسئولان هم به میان آمد. هلال احمر، آتش‌نشانی، پایگاه‌های بحران، پلیس راه و اورژانس اعلام آماده‌باش کردند. تیم‌های ارزیاب و نیروهای امدادی نیمه‌شب به منطقه سفیدسنگ که تانگون زلزله بود، اعزام شدند. اخبار اولیه از خسارات جانی و مالی‌های خاصی حکایت نمی‌کرد اما همچنان دلهره و هراس برای وقوع زلزله بعدی در مردم وجود داشت.

- پس‌لرزه‌های زلزله و هراس دوباره

با اولین پس‌لرزه در ساعت ۱۱:۱۴ دقیقه صبح سه‌شنبه (دربوز) دوباره برای لحظاتی هول و استرس زلزله به جان همه آن‌هایی افتاد که زیر پایشان لرزیده بود. دوباره تلفن‌زدن‌ها و واکنش‌ها شروع شد. قدرت زلزله ۳/۶ ریشتر بود. مرکز زلزله هم دوباره سفیدسنگ و این‌بار در عمق ۱۰ کیلومتری زمین. زلزله دیگری هم با همین قدرت روز گذشته، مناطقی از خراسان رضوی را لرزاند. اما این‌بار مرکز زلزله، سرخس بود. این زمین‌لرزه، یک پس‌لرزه ۲/۶ ریشتری هم داشت که در ست ۶ دقیقه بعد از زلزله اول، در ساعت ۵:۳۰ رخ داد.

- ۴ زلزله در فاصله ۲۴ ساعت

تا زمان تنظیم این گزارش، در مجموع هشت زلزله در فاصله ۲۴ ساعت در خراسان رضوی رخ داده است تا شهرداری دوباره به‌شدت برای

آن‌هایی که نه دنبال ایمن‌سازی و مقاوم‌سازی

ساختمان‌ها هستند و نه تدابیری اندیشیده‌اند که در صورت وقوع زلزله بزرگ‌تر، بشود با آن‌ها از شدت فاجعه کاست. بسیاریند متولیان

مسئولانی که بعداز هر زلزله فقط در جلسات و حرف‌های پشت تریبون، از اهم آماج‌گی مدیریت بحران زلزله می‌گویند اما برای مواجهه با خطر، دوباره خونسردی همه را فرامی‌گیرد. چنان‌که بعد از زلزله ۱۶ فروردین سال ۹۶ قرار بود سه اردوگاه اقماری برای مشهد با هدف مدیریت بعد از زلزله ساخته شود، اما خبری از اجرای این مصوبه قدیمی نشد.

- ساخت اردوگاه‌های اقماری مشهد روی زمین مانده‌است

در ست از ۱۴ سال پیش، این مصوبه کار گروه مدیریت بحران استان خساک می‌خورد و روی کاغذ باقی مانده است؛ در صورتی که در پایتخت، سال‌هاست در ورودی‌ها و خروجی‌های تهران، این اردوگاه‌ها آماده شده‌اند.

به‌منظور پیگیری موضوع ساخت سه اردوگاه اقماری برای مشهد و جو‌یاشدن خبرهای تکمیلی زلزله‌ای که دوشنبه‌شب رخ داد، ما مدیرعامل جمعیت هلال‌احمر خراسان رضوی گفت‌وگو می‌کنیم. دکتر سیدمجتبی احمدی در پاسخ به سؤال خبرنگار ما درباره اینکه بالاخره ساخت سه اردوگاه اقماری مشهد برای مدیریت بحران هنگام وقوع زلزله به کجا رسید، می‌گوید: سال ۸۶ ساخت سه نهاد به‌عنوان مشاور برای مطالعه ساخت اردوگاه‌های اقماری مشهد انتخاب شد. این مطالعات انجام گرفت و در کار گروه امداد و نجات و مدیریت بحران هم مصوب شد اما برای اجرا نیاز به اعتبار دارد. امیدواریم برای این مصوبه مهم و ضروری اعتبار تخصیص یابد.

وی با بیان اینکه نهادهایی نظیر شهرداری و دستگاه‌های دولتی می‌توانند برای تأمین اعتبار ساخت اردوگاه‌های اقماری کمک کنند، توضیح می‌دهد: این اردوگاه‌ها از نظر زیرساخت‌های مدیریت بحران باید در ورودی و خروجی شهر ساخته شوند تا در صورت وقوع زلزله و بسته‌شدن خیابان‌ها و راه‌ها، بتوان از این اردوگاه‌ها برای ورودی کمک‌ها، استقرار

میزان آمادگی مدیریت شهری را برای مقابله با بحران زلزله، از رئیس

گروه‌ی دافند غیرعامل و مدیریت بحران شهرداری مشهد جو‌بای می‌شویم. وحید اکملی در گفت‌وگو با خبرنگار ما، وضعیت فعلی ستاد مدیریت بحران شهرداری را در حالت آماده‌باش اعلام می‌کند و می‌گوید: از شب دوشنبه، تمام واحدها و پایگاه‌های بحران مدیریت شهری به حالت آماده‌باش درآمده‌اند. به‌منظور آماده کردن محلی برای اسکان اضطراری شهروندان در صورت وقوع زلزله شدید، اماکنی از جمله کمب غدیر، نمایشگاه بین‌المللی مشهد، بوستان‌های شهر و پایگاه‌های بحران را در نظر گرفته‌ایم. به گفته وی، در حال حاضر ۱۵ پایگاه

نیروهای امدادی، اسکان، دیپوی اقلام موردنیاز برای مدیریت زلزله استفاده کرد، چنان‌که در پایتخت، این اردوگاه‌ها در حسن‌آباد، پاکدشت، نظرآباد و… به‌عنوان نقاط ورودی و خروجی شهر ایجاد شده‌اند.

به گفته احمدی، در طرح مطالعاتی ساخت اردوگاه‌های اقماری برای مشهد پیش‌بینی شده بود که یک اردوگاه در

ورودی مشهد از سمت قوچان، اردوگاه دیگر در ورودی خواجه‌مرداد و یک اردوگاه هم در صدمتری ساخته شود. وی می‌افزاید: ساخت این اردوگاه‌ها اعتبار سنگینی می‌طلبد و نیاز است عزم ملی برای مدیریت بحران مشهد، این موضوع را محقق کند. مشهد را اگر در شرایط کرونا در نظر نگیریم، شهری فراملی و بین‌المللی است و جمعیت ثابت و در گردش آن در بازه‌های زمانی به چندین میلیون نفر می‌رسد.

احمدی، دیگر سؤال خبرنگار ما را درباره اینکه هلال احمر استان برای مدیریت بحران زلزله در مشهد چقدر آماده‌است، این‌گونه پاسخ می‌دهد: مشهد گسترده‌است و جمعیت بیش از ۱ میلیون نفری دارد. اگر زلزله‌ای شدید با خسارات زیاد رخ دهد، بی‌شک با بحران شدیدی روبه‌رو خواهیم بود. در زلزله بم با جمعیت ۱۱۰ هزار نفری یک بحران ملی را پشت سر گذاشتیم؛ حالا در نظر بگیرید مشهد را با جمعیت چندده‌برابری آن. البته هلال احمر استان براساس میناها و ساختارهای علمی، آموزش نیروهای متخصص، ارزیاب، مربی‌های بحران، نیروهای امداد و نجات را به‌همراه دیوکردن اقلام‌شان‌زده‌گانه مدیریت امداد و نجات در دستور کار داشته است. به‌میزان ۱۰۰ درصد جمعیت، در این‌ها اقلام‌شان‌زده‌گانه دیو شده و در حال چرخش است.

وی در بخش دیگری از سخنانش به جمع‌بندی زلزله دوشنبه‌شب و صبح سه‌شنبه می‌پردازد و توضیح می‌دهد: هست تیم ارزیاب‌ها و ساختارهای علمی، آموزش نیروهای امدادی و نجات‌گر از فرمان و تربت‌جام به محل حادثه در ۱۳ روستایی که شدت حادثه در آن‌ها بیشتر بود، اعزام شدند. خوشبختانه این زلزله خسارت جانی و مالی جدی در برداشت؛ فقط سه نفر حین ترک محل و برائز استرس دچار مصدومیت شدند. فوت دو نفر در جاده نیز برائز زلزله نبود و حادثه مربوط به رانندگی بوده‌است.

مدیریت بحران در مشهد، فعال و برای خدمات‌رسانی هنگام بروز

بحران و حوادث از جمله زلزله آماده هستند. پایگاه‌های جدید بحران نیز که در حال ساخت هستند، تا سال آینده به بهره‌برداری خواهند رسید. به این ترتیب تعداد پایگاه‌های بحران مشهد در سال آینده به ۲۳ پایگاه افزایش خواهد یافت. او مهم‌ترین مسئله در موضوع مقابله با بحران زلزله را مشارکت مردم و دستگاه‌های متولی می‌داند و تأکید می‌کند: برای شهری مثل مشهد، علاوه‌بر ایجاد زیرساخت‌های مدیریت بحران و مقاوم‌سازی و ایمن‌سازی ساختمان‌ها، به ایجاد هماهنگی و مشارکت نیز نیاز داریم.

### آماده‌باش شهرداری برای اسکان اضطراری

مدیریت بحران در مشهد، فعال و برای خدمات‌رسانی هنگام بروز بحران و حوادث از جمله زلزله آماده هستند. پایگاه‌های جدید بحران نیز که در حال ساخت هستند، تا سال آینده به بهره‌برداری خواهند رسید. به این ترتیب تعداد پایگاه‌های بحران مشهد در سال آینده به ۲۳ پایگاه افزایش خواهد یافت. او مهم‌ترین مسئله در موضوع مقابله با بحران زلزله را مشارکت مردم و دستگاه‌های متولی می‌داند و تأکید می‌کند: برای شهری مثل مشهد، علاوه‌بر ایجاد زیرساخت‌های مدیریت بحران و مقاوم‌سازی و ایمن‌سازی ساختمان‌ها، به ایجاد هماهنگی و مشارکت نیز نیاز داریم.

- محاصره مشهد با گسل‌های زلزله

در کنار اینکه مشهد و زیرساخت‌های آن، تساب‌آوری چندانی برای زلزله‌های بزرگ ندارد، موقعیت جغرافیایی این شهر نیز به‌گونه‌ای است که به‌دلیل محاصره‌شدن بین گسل‌های مختلف، بر خطر بروز فاجعه در هر زمانی می‌افزاید. تاریخ‌هم‌گواه می‌دهد که بارها، لرزه بر جان این شهر افتاده است. در ۷۰۰ سال پیش‌تر در مشهد هر لحظه ممکن است رخ‌بدهد.

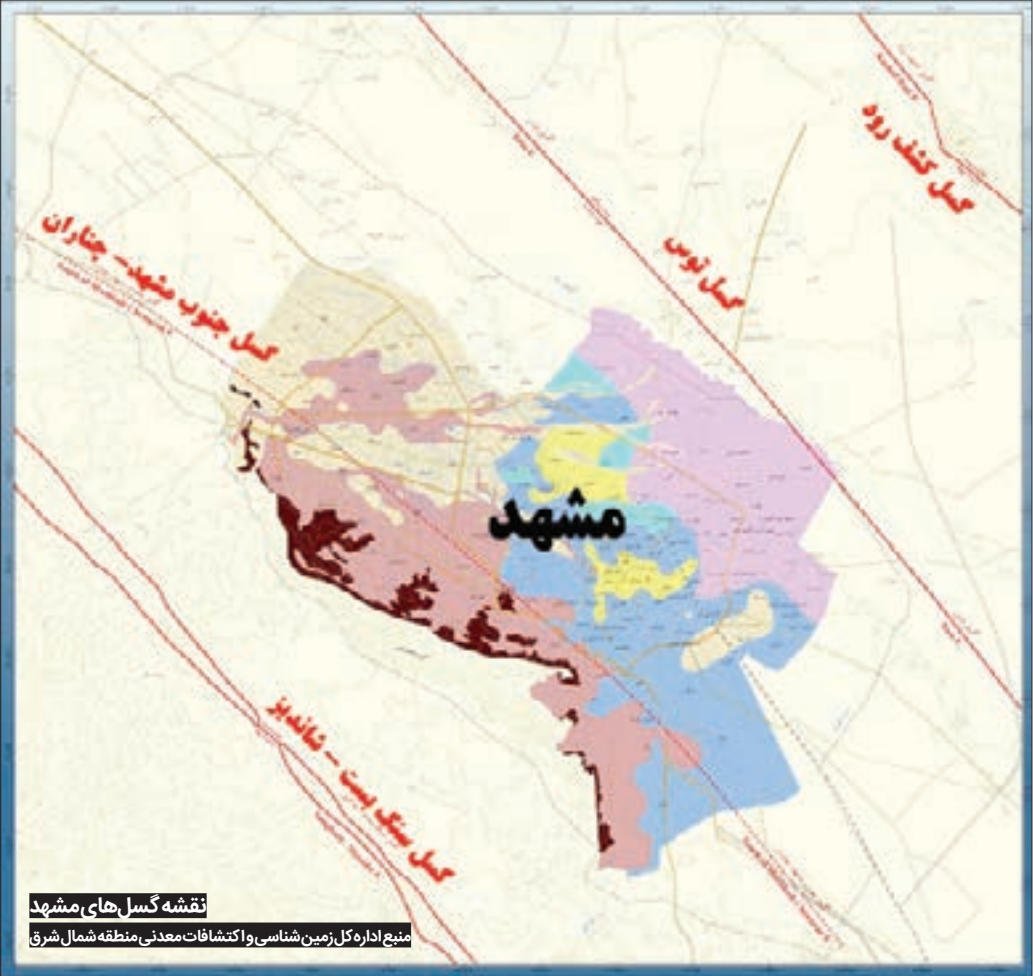
درباره گسل‌ها نیز باید گفت مشهد در جنوب بسا گسل سنگ‌بست- شان‌دیز و در شمال با گسل کشف‌رود و شاخه‌های این گسل محاصره شده‌است.

- مشهد در برابر زلزله‌های بزرگ تاب چندانی ندارد

موضوع مهم دیگر درباره تاب‌آور نبودن مشهد در برابر زلزله، بیش از ۴ هزار و ۵۰۰ هکتار بافت ناکارآمد شهری و یک میلیون ۲۰۰ هزار حاشیه‌نشین این شهر است. درباره این موضوع با مدیرکل مدیریت بحران استانداری خراسان رضوی صحبت می‌کنیم. حجت‌علی شایان‌فر با تأکید بر مقاوم‌سازی ساختمان‌ها و به‌سازی مناطق فرسوده مشهد، می‌گوید: اجرای این‌نامه ۲۸۰ و مقررات ملی ساختمان شروع خوبی بود اما این آیین‌نامه به‌معنای آن نیست که می‌توانیم همه مشکلات را یک‌شبه حل کنیم.

وی در پاسخ به این نقد که مشهد تاب‌آوری چندانی برای رویارویی با بحران بعد از زلزله ندارد و از طرفی زیرساخت‌های مدیریت بحران در این شهر ناقص دارند، توضیح می‌دهد: مشهد خطر پذیری زیادی در زلزله دارد اما اقدامات آموزشی و مدیریت بحران در این شهر آغاز شده است و نسبت‌به بسیاری از شهرهای بزرگ کشور، وضعیت بهتری داریم. برای نمونه در بخش آموزش مردم اقداماتی انجام شده است و تاکنون بیش از ۱۰ هزار نفر به عضویت گروه‌های واکنش‌اضطراری «دوام ثامن» درآمده‌اند که از اقدامات و برنامه‌های شهرداری است.

سختن پایانی مدیرکل مدیریت بحران استانداری خراسان رضوی، توجه مستمر به موضوع مقاوم‌سازی ساختمان‌هاست و اینکه مردم و دستگاه‌های متولی در کنار یک‌دیگر باید این موضوع را سامان دهند.



تقشه گسل‌های مشهد منبع اداره کل زمین‌شناسی و اکتشافات معدنی منطقه شمال شرق

بهتری داریم