

# نوبهارانه شهر

اسفند ۱۴۰۵

ویژه نامه اقدامات شهرداری مشهد در استقبال از بهار ۱۴۰۲







جواد اصغری

سرپرست شهرداری مشهد

سرپرست شهرداری مشهد به تشریح گستره مأموریت‌های مدیریت شهری در نوروز ۱۴۰۲ پرداخت

# مدیریت شهری

## خادم مهمانان امام مهربانی‌ها

آماده‌سازی ۱۶ هزار پارکینگ موقت در اطراف حرم مطهر رضوی با هدف جبران بخشی از کمبود پارکینگ در هسته مرکزی مشهد، موضوع دیگری بود که سرپرست شهرداری مشهد بر آن تأکید داشت.

وی بیان کرد: در حوزه فرهنگی نیز شهرداری مشهد اجرای جشنواره‌ها و رویدادهای فرهنگی از جمله راه‌اندازی جشنواره سوغات را در دستور کار دارد. اصغری افزود: به موازات این، ۹ زمینی که در بافت پیرامونی حرم مطهر رضوی در اختیار شهرداری قرار دارند، برای فعال شدن نواحی‌های سیار تدارک دیده شده‌اند که البته تاکنون برخی از این نواحی‌های سیار در این زمین‌ها راه‌اندازی شده‌اند.

اهمیت اسکان اضطراری زائران، موضوعی بود که سرپرست شهرداری مشهد هم بر آن تأکید کرد و از آماده‌سازی ظرفیت اسکان اضطراری برای ۳۰ هزار زائر نوروزی خبر داد. اصغری یادآور شد: به موازات این ظرفیت، در حوزه اطلاع‌رسانی نیز شبکه راهنمایان زائر افتخاری تشکیل شده و تحت تعلیم قرار گرفته‌اند. این افراد در قالب هجده ایستگاه راهنمای زائر ثابت و ۳۸ کارگروه سیار راهنمای زائر مشتمل بر ۲۸ تیم خودرویی و ۱۰ تیم موتوری فعال خواهند بود تا زائری در ایام نوروز در خیابان‌های مشهدالرضا (ع) سرگردان نباشد. ✕

**مرتضی محمدپور** قرارگاه عملیاتی خدمات سفر که با هدف آسان‌سازی و پشتیبانی از زیارت حدود ۵ میلیون زائر در ایام نوروز تشکیل شده است، در یکی از کمیته‌های دوازده‌گانه خود میزبان کمیته ویژه خدمات شهری است که در آن، چهار زیربخش در حوزه‌های زیباسازی و فضاسازی شهری، خدمات عمومی، ایمنی و تأمین زیرساخت‌های کالایی تعریف و مسئولیت مستقیم آن به شهرداری مشهد محول شده است. بر این اساس، می‌توان تصدیق کرد که گستره وسیعی از خدمات در ایام نوروز بر عهده مدیریت شهری است تا گره‌گشای مشکلات احتمالی زائران و مجاوران در نوروز ۱۴۰۲ باشد.

به موازات پنجاه سرویس بهداشتی و ۲۲ دوش حمام سیار، در خدمت زائران قرار بگیرند.

**آماده‌سازی ۱۶ هزار پارکینگ در اطراف حرم مطهر رضوی**

به گفته وی، ایستگاه‌های استقبال از زائر در برنامه‌ریزی نوروزی مدیریت شهری جایگاه ویژه‌ای دارند؛ به گونه‌ای که تأمین ارزاق عمومی زائران بارگاه رضوی با دوازده جایگاه عرضه کالا در هسته مرکزی شهر صورت می‌گیرد و دوازده ایستگاه کار متعلق به شهرداری هم برای توزیع ارزاق عمومی به سازمان صمت تحویل داده شده است. سرپرست شهرداری مشهد افزود: علاوه بر این، پنج مجتمع خدمات خودرویی هم در نوروز با ارائه تخفیف تا سقف ۲۰ درصد به زائران بارگاه رضوی خدمات‌رسانی خواهند کرد.

**افزایش ۱۰ درصدی المان‌های گل**

سرپرست شهرداری مشهد در تشریح مأموریت‌ها و اقدامات مدیریت شهری در این باره گفت: برنامه‌ریزی شده است تا عملیات گل‌آرایی شهر با کاشت ۱۵ میلیون بوته گل در دستور کار قرار بگیرد. همچنین ۱۵۴۳ جعبه گل و المان گل در مناطق گوناگون شهر جانمایی شده است که این عدد نسبت به پارسال ۱۰ درصد رشد دارد. علاوه بر این، به عدالت در فضاسازی شهری به‌طور ویژه توجه شده است؛ تا جایی که با رویکرد توجه به حاشیه شهر، ۴۰ درصد این المان‌ها و فلاورباکس‌ها در حاشیه مشهد جانمایی و اجرا می‌شوند. جواد اصغری با اشاره به فعال شدن ۴ هزار و ۱۵۰ چشمه سرویس بهداشتی در شهر، تأکید کرد که از این تعداد ۱۳۰۰ چشمه سرویس بهداشتی در هسته مرکزی شهر و اطراف حرم مطهر رضوی جانمایی شده است تا

## خانه تکانی شهر با همه توان در حال انجام است



**موسی الرضا حاجی بگلو**

نایب رئیس و سخنگوی شورای اسلامی شهر

وی با اشاره به اقدامات مدیریت شهری در استقبال از بهار به ویژه نصب المان های شهری، افزود: همان طور که این روزها همه مردم مشغول خانه تکانی هستند، مجموعه شهرداری نیز در حال خانه تکانی شهر است تا شهری زیبا و مشهدی نو در سال جدید پیش روی زائران و مجاوران بارگاه رضوی قرار گیرد. خوشبختانه مدیریت شهری در این زمینه عملکرد خوبی داشته است. نایب رئیس شورای اسلامی شهر مشهد تأکید کرد: موضوعی که برای همه ما مهم است، موضوع زائر و خدماتی است که باید به زائران ارائه شود تا استقبالی خوب از آن ها در شهر مشهد صورت گیرد و در این زمینه شهرداری مشهد با همراهی و همکاری دیگر دستگاه های اجرایی استان باید با قدرت بیشتر فعالیت هایشان را انجام دهند. در مجموع می توان عملکرد شهرداری مشهد را در موضوع استقبال از بهار امسال خوب و مثبت ارزیابی کرد. ✕

در آستانه بهار ۱۴۰۲ اقدامات شهرداری مشهد در راستای آماده سازی شهر برای نوروز و استقبال از زائران به اوج رسیده است. در این راستا نایب رئیس و سخنگوی شورای اسلامی شهر مشهد اقدامات مدیریت شهری برای استقبال از بهار ۱۴۰۲ را مثبت ارزیابی کرد. موسی الرضا حاجی بگلو در گفت و گو با شهرآرا درباره عملکرد شهرداری در جریان اقدامات انجام شده در طرح استقبال از بهار ۱۴۰۲ گفت: در جلسه گذشته شورای اسلامی شهر مشهد درباره اقدامات شهرداری در جریان استقبال از بهار ۱۴۰۲، از همکارانمان در مدیریت شهری قدردانی کردم. در همان جلسه نیز اعلام کردم که هنوز با نقطه مطلوب فاصله داریم. خوشبختانه مجموعه مدیریت شهری مشهد نیز به صورت شبانه روزی در روزهای پایانی سال با همه توان در تلاش است تا به این نقطه مطلوب برسد و بی شک هم خواهد رسید.

## اتفاقات زیبای نوروزی در انتظار زائران و مجاوران بارگاه رضوی



**مهدی ناصحي**

نایب رئیس کمیسیون فرهنگی و اجتماعی شورای اسلامی شهر

مهدی ناصحي با بیان اینکه به مناسبت هم زمانی ماه مبارک رمضان با نوروز ۱۴۰۲ جشنواره بزرگ نور در سه هکتار از زمین های کوهسنگی برگزار خواهد شد، ادامه داد: همچنین به مناسبت این هم زمانی مبارک، توصیه شده است که طرح های هنرمندان به سفارش مدیریت شهری، مرتبط با موضوع های معنوی و هم سو با سال نو و ماه مبارک رمضان باشد و امیدواریم در نوروز ۱۴۰۲ اتفاقی زیبا و دوست داشتنی برای شهر مشهد رخ دهد. وی با تأکید بر اینکه ارزیابی اصلی عملکرد مجموعه مدیریت شهری در استقبال از بهار ۱۴۰۲ از سوی مردم صورت خواهد گرفت، تصریح کرد: مجموعه مدیریت شهری در تلاش بوده است تا اتفاقات خوبی رقم بخورد. ناصحي تصریح کرد: مشارکت هنرمندان کشورمان در اوضاع خاص کشور در موضوع استقبال از بهار ۱۴۰۲ مشهد نیز بسیار ارزشمند است و این هنرمندان سرمایه ای بزرگ برای شورای ششم شهر مشهد و مدیریت شهری این شهر به شمار می روند. ✕

با نزدیک شدن به فصل بهار، شهر مشهد هم به واسطه اقدامات شهرداری رنگ و بوی بهاری به خود گرفته، اما امسال بهار ویژه تری در انتظارمان است. زیرا بهار طبیعت با بهار قرآن هم زمان شده است. با شروع ماه مبارک رمضان در روزهای ابتدایی سال جدید، فعالیت فرهنگی شهرداری علاوه بر هم خوانی با بهار طبیعت، رنگ و بوی معنویت به مناسبت ماه مبارک رمضان به خود گرفته است. در این باره نایب رئیس کمیسیون فرهنگی، اجتماعی، زیارت، گردشگری و رسانه شورای اسلامی شهر مشهد در گفت و گو با شهرآرا، با بیان اینکه سال هاست به واسطه تعظیم و گرامی داشت حضور زائران بارگاه رضوی، شهرداری مشهد در حوزه های گوناگون خدمات شهری و فرهنگی خدمات ویژه ای را در ابتدای سال ارائه می دهد، اظهار کرد: در این راستا امسال نیز با عنوان جشنواره هنرهای شهری در ۴۵۰ نقطه از شهرمان المان های حوزه پارک ها و حوزه فرهنگی شهرداری اکران می شود.

## نوروز متفاوت در توس زیبا



**مجید طهوریان عسکری**

رئیس کمیسیون ویژه توسعه و بهسازی توس شورای اسلامی شهر

به هنرمندان بومی منطقه توس است. طهوریان با بیان اینکه مجسمه «سام و ازدهای کشف رود» که از نمادهای فرهنگی و افسانه ای است در طرح استقبال از بهار با مشارکت سازمان فرهنگی و اجتماعی شهرداری در حال آماده سازی است، تصریح کرد: این مجسمه تا روزهای پایانی سال در جلouxان آرامگاه فردوسی نصب و رونمایی خواهد شد. عضو شورای ششم شهر مشهد با تأکید بر اینکه بوستان بزرگ جلouxان آرامگاه فردوسی در ایام نوروز از مکان های ویژه گردشگری در کشور محسوب می شود و زائران و مجاوران بارگاه منور رضوی در حاشیه سفر به مشهد مقدس از شهرتاریخی توس و این بوستان دیدن می کنند، ادامه داد: در همین راستا ۱۲۵ هزار بوته گل فصلی تاکنون در ۹ المان نوروزی در بوستان بزرگ جلouxان آرامگاه فردوسی و باغچه های اطراف آن توسط اداره فضای سبز شهرداری منطقه ۱۲ کاشته شده است و عملیات کاشت همچنان ادامه دارد. وی افزود: دو فرش گل و یک المان نوری خلاقانه نیز در این بوستان بزرگ برای بهبود سیما و منظر شهری طراحی و اجرا شده است. ✕

منطقه تاریخی توس به عنوان یکی از نمادهای ملی ایرانیان که آرامگاه حکیم ابوالقاسم فردوسی را در خود جای داده است، یکی از مراکزی است که در ایام نوروز مورد استقبال شهروندان مشهدی و زائرانی که به این شهر می آیند، قرار می گیرد. از همین رو و بنا به گفته رئیس کمیسیون ویژه توسعه و بهسازی توس شورای اسلامی شهر مشهد، برنامه های متنوعی ویژه نوروز در منطقه تاریخی توس از سوی شهرداری مشهد تدارک دیده شده است. مجید طهوریان عسکری در گفت و گو با شهرآرا با بیان اینکه در ایام نوروز در منطقه تاریخی توس برنامه های فرهنگی مختلفی از جمله برگزاری جشنواره شعر و سرود تدارک دیده شده است، اظهار کرد: همچنین در این ایام و با مشارکت شهرداری مشهد و اداره کل میراث فرهنگی جشنواره نقالی شاهنامه نیز در منطقه توس برگزار می شود. وی افزود: در نوروز ۱۴۰۲ و در محدوده آرامگاه حکیم ابوالقاسم فردوسی نمایشگاه ملی صنایع دستی با مشارکت شهرداری مشهد و اداره کل میراث فرهنگی برپا می شود که این نمایشگاه دارای هشتاد غرفه است که از این تعداد شصت غرفه مربوط به هنرمندان سراسر کشور و بیست غرفه مربوط





علی نجفی

معاون محیط زیست و  
خدمات شهری شهرداری  
مشهد

قائم مقام ستاد مناسبت های شهرداری مشهد به تشریح برنامه ریزی های این معاونت برای استقبال از زائران در نوروز ۱۴۰۲ پرداخت

## استقبال از بهار قرآن و طبیعت در شهرداری مشهد

**سعید کریم پور** معاون محیط زیست و خدمات شهری شهرداری مشهد در گفت و گو با شهرآرا، با اشاره به اقدامات معاونت محیط زیست و خدمات شهری شهرداری مشهد برای استقبال از بهار ۱۴۰۲، اظهار کرد: از تیر سال ۱۴۰۱ فعالیت های اجرایی برای پذیرایی از زائران امام رضا (ع) در مشهد آغاز شد. این اقدامات همه فعالیت های اجرایی و پشتیبانی را شامل می شود. همچنین برای این منظور در این معاونت علاوه بر وظایف اصلی، همکاری با دیگر دستگاه های اجرایی که نیاز به پشتیبانی از ناحیه شهرداری دارند نیز در دستور کار قرار گرفت.

برنامه ریزی های این معاونت برای راهنمایی مناسب تر زائران در ایام عید نوروز، اظهار کرد: باید توجه کرد که ممکن است همه زائران امکان استفاده از شبکه های هوشمند را نداشته باشند. از همین رو ۳۸ گروه از همکاران بخش رفع سد معبر معاونت خدمات شهری در شهر مستقر خواهند شد تا در صورت نیاز، هم راهنمای زائران باشند و هم نظامات شهری را به ایشان یادآور شوند. نجفی یادآور شد: با توجه به حضور پررنگ زائران در ایام پیش رو، ارائه خدمات شهری نیز باید به صورت ویژه دنبال شود. بر این اساس همه نیروهای شهرداری مشهد اعم از پاکبانان تا مدیران و مسئولان شهری پای کار خواهند بود و درآمدها باش هستند. به طور دقیق تر ۵ هزار و ۲۵۰ باغبان از ماه های پیش فعالیت هایشان را برای زیباسازی شهر آغاز کرده اند. همچنین بیش از ۶ هزار و ۲۰۰ پاکبان در این ایام مشغول فعالیت خواهند بود. او خطاب به زائران مشهد گفت: با توجه به وضعیت جوی مشهد و اینکه ممکن است در ایام بهار دمای هوا کاهش پیدا کند، از زائران تقاضا می شود از راه اندازی وسایل گرمایزادر چادر خودداری کنند. برای اسکان زائران در ایام نوروز، مکان های اسکان مجاز در نظر گرفته شده و بهتر است زوار از این مکان ها برای اسکان استفاده کنند. ❌

اطراف حرم مطهر رضوی است. در کنار این، با پشتیبانی فرمانداری مشهد، تأمین مایحتاج دیگراننواهی های شهر نیز در دستور کار قرار گرفت. نجفی تصریح کرد: مکان های عرضه اقلام ضروری مورد نیاز زائران در اطراف حرم مطهر رضوی نیز تجهیز شده و فروشگاه های شهر ما نیز برای ارائه ارزاق عمومی با تخفیف های مناسب فعال شده است.

### رفع نواقص ایمنی

او از برگزاری نخستین جشنواره شیرینی در هفت فروشگاه شهر ما خبر داد و افزود: یکی دیگر از مسائلی که در مدیریت فضای شهر در ایام نوروز در دستور کار قرار داشته، تأمین ایمنی شهر بوده است. در این راستا کارکنان شهرداری مشهد در سازمان آتش نشانی و خدمات ایمنی ماه ها پیش از همه مکان های تجاری، اقامتی و همچنین بیش از پانصد بوستان شهری بازدید کرده اند و مسائل اصلاحی را به متولیان آن ها گوشزد کرده اند. تاکنون ۹۰ درصد اشکالات مراکز زیر نظر شهرداری برای اقامت و استفاده زائران برطرف شده است. معاون محیط زیست و خدمات شهری شهرداری مشهد درباره

### ۴۰ درصد المان های گل در حاشیه شهر مشهد

به گفته علی نجفی، برای فراهم سازی شرایط مناسب در راستای استقبال از بهار ۱۴۰۲، امسال در شهر مشهد بیش از ۱۵ میلیون شاخه گل کاشته و ۱۵۴۳ المان گل نیز نصب شد. ۴۰ درصد این المان ها به حاشیه شهر مشهد اختصاص دارد. در کنار این ها، برای زیباسازی شهر مشهد، رنگ آمیزی جداول و تابلوهای ترافیکی، بهبود مبلمان پارکی و بهسازی فضاهای سبز شهری نیز دنبال شد. وی با اشاره به پیاده سازی طرحی با عنوان «سه گانه بهاری» در مشهد به مناسبت استقبال از بهار، بیان کرد: انتهای امسال با سه رویداد بهار انقلاب، بهار قرآن و بهار طبیعت مصادف شده است. از همین رو سی کیلومتر از محورهای اصلی شهر مشهد زیباسازی و مشکلاتش برطرف شد تا امکان خوبی برای استقبال از زائران در مشهد فراهم شود. معاون محیط زیست و خدمات شهری شهرداری مشهد اضافه کرد: برای پشتیبانی از دیگر بخش ها و ایجاد بسترهای مناسب تر در راستای خدمت رسانی به زائران و شهروندان، همکاری هایی با دیگر مجموعه های مدیریتی در مشهد صورت گرفته که یکی از آن فراهم سازی امکان استقرار مکان های عرضه نان به صورت سیار در

۶۲۰۰ نفر  
پاکبان



۹۰٪  
رفع نایمنی از مکان ها



۴۰٪ المان  
نصب شده در حاشیه شهر



۱۵۰۰۰۰۰۰ عدد  
گل کاشته شده در شهر



۵۲۵۰ نفر  
باغبان



۳۸ گروه  
رفع سد معبر



۷ عدد  
جشنواره شیرینی



۱۵۴۳ عدد  
المان گل







سیدخلیل منبئی

معاون عمران،  
حمل و نقل و ترافیک  
شهرداری مشهد

معاون عمران، حمل و نقل و ترافیک شهرداری مشهد از آماده سازی پارکینگ های موقت در بافت پیرامونی حرم رضوی خبر می دهد

## گره گشایی ۲۱ هزار و ۲۰۰ جای پارک از بحران ترافیک نوروزی

**مرتضی محمدپور** اگر در طول روز و در زمان رفت و آمد در شهر، به سادگی و با خیال آسوده می توانید برای خود روتان جای پارک پیدا کنید، بد نیست بدانید همین مسئله به ظاهر ساده در روزهای پیک زیارتی ممکن است به بحران تبدیل شود؛ آن هم درحالی که پیش بینی ها از ورود ۵ میلیون زائر نوروزی به مشهدالرضا (ع) حکایت دارد و این موضوع در محورهای منتهی به حرم مطهر رضوی اهمیتی دوچندان پیدا خواهد کرد. اینجاست که مدیریت شهری به میدان می آید تا با اقدامات زیرساختی، گره های احتمالی را از کار زائران و مجاوران امام رضا (ع) باز کند.

**آماده باش ۱۰۰ دستگاه ماشین آلات مهندسی**  
منبئی در ادامه به اقدامات سازمان عمران در ارتباط با طرح استقبال از بهار اشاره و بیان کرد که افزایش تولید آسفالت برای معابر شهر ۶ هزار تن و بتن برای پروژه های عمرانی به میزان ۳ هزار تن، افزایش تولید محصولات بتنی و سنگی و همچنین آماده باش صد دستگاه از ماشین آلات عمرانی و راه سازی برای مدیریت بحران بخشی از تمهیدات پیش بینی شده است. وی در ادامه به آماده سازی بیش از ۲۱ هزار و ۲۰۰ ظرفیت پارک حاشیه ای توسط شرکت توسعه ارتباطات ترافیکی مشهد اشاره کرد و گفت: پارکینگ های هسته مرکزی شهر با ظرفیت تخمینی ۳ هزار و ۶۰۰ جای پارک خودرو آماده سازی و ظرفیت ۱۶۳۹ جای پارک خودرو در پانزده پارکینگ موقت نیز فراهم شده است تا به موازات افزایش ساعات کاری و تعداد نیروهای مستقر در پارکینگ ها، بهره برداری از پنج پارکینگ موقت اعلامی در مناطق شهر و البته اعلام عمومی و فراگیر این ظرفیت ها در تابلوهای شهری، مشکلات احتمالی زائران را برای پارک خودروهایشان در پارکینگ های امن برطرف کند. ❌

**محدودیت های ترافیکی به نفع مردم**  
به گفته وی، محدودیت های ترافیکی ویژه ای به نفع تردد زائران و مجاوران در شهر برقرار خواهد شد و این محدودیت ها به موازات تخصیص توقفگاه های سازمان برای توقف ناوگان باری سنگین و نیمه سنگین، همکاری با پلیس راهور برای صدور مجوز حمل و جابه جایی بار و کالا و البته استقرار گشت های ویژه انضباط شهری برای مدیریت گره های ترافیکی می تواند نوید بخش تردد روان خودروها در ایام نوروز باشد. معاون عمران، حمل و نقل و ترافیک شهرداری مشهد همچنین وعده داد که از چند روز مانده به عید نوروز تا پایان پیک زیارتی، مرکز کنترل ترافیک با حضور نمایندگان دستگاه های خدماتی به صورت شبانه روزی فعال خواهد بود. وی یادآور شد: افزون بر طرح های ترافیکی ویژه، استفاده از ظرفیت دوچرخه از جمله راهبردهای موازی ما برای مدیریت ترافیک شهری خواهد بود. بر این اساس، ضمن افزایش تعداد دوچرخه های فعال در ایستگاه ها و تنظیف، تعمیر اساسی و سرویس دوره ای دوچرخه ها، به ۱۱۹ ایستگاه دوچرخه باید و هم رسیدگی فنی شده است.

معاون عمران، حمل و نقل و ترافیک شهرداری مشهد با اشاره به تمهیدات پیش بینی شده در این حوزه تأکید کرد که ۱۲ هزار و ۹۵۰ عدد از تجهیزات ایمنی برای هدایت ترافیکی معبر سواره رو در مناطق نصب شده، ۳ هزار و ۸۰۰ مترمربع خط کشی عرضی و ۱۸۷ هزار مترمربع خط کشی محوری اجرا شده، ۹ هزار و ۹۰۰ متر مسیر ویژه دوچرخه سواری بهسازی شده، بیش از ۶۱۰ متر سرعت گیر و سرعت کاه ایجاد شده، سیزده محل حق تقدم عابر پیاده ایمن سازی شده و همچنین ۵ گذرگاه بهسازی شده است. سیدخلیل منبئی افزود: برنامه ریزی شده است تا محدودیت هایی برای صدور مجوز حفاری برای طرح های توسعه انشعابات در روزهای پایانی سال و ایام نوروز برقرار شود. علاوه بر این، کارگاه های حفاری، مرمت و لکه گیری آسفالت و پیاده روها نیز جمع آوری می شوند و ضمن تسطیح دریچه های غیرهم سطح و نصب دریچه های گم شده، لکه گیری و ترمیم آسفالت حدود ۳۵ هزار مترمربع از معابر و البته پاک سازی، ایمن سازی، زیباسازی، نصب تابلو مشخصات و حصارکشی کارگاه ها امکانی فراهم خواهد شد که معابر به صورت کامل باز باشند.

۱۰۰ دستگاه  
آماده باش ماشین آلات



۵۰ گذر  
بهسازی گذرگاه های شهر



۱۸۷۰۰۰ مترمربع  
خط کشی محوری



۱۳۰۰۰ عدد  
نصب تجهیزات ایمنی



۲۱۰۰۰  
فضای پارک حاشیه ای



۳۵۰۰۰ مترمربع  
لکه گیری و ترمیم آسفالت



۹۹۰۰ مترمربع  
بهسازی مسیر دوچرخه



۳۸۰۰ مترمربع  
خط کشی عرضی







حسین باغلی

معاون اجتماعی  
و فرهنگی شهرداری مشهد

به گفته رئیس سازمان اجتماعی و فرهنگی شهرداری مشهد، ظرفیت اسکان اضطراری برای ۳۰ هزار زائر در نوروز فراهم شده است

## ۴۲ مرکز اسکان اضطراری آماده پذیرایی از زائران نوروزی

شاید برای برخی شهروندان مسئولیت سازمان اجتماعی و فرهنگی شهرداری مشهد در نوروز به امان های شهری و فضا سازی شهر برای آغاز سال جدید و بهار طبیعت محدود باشد، اما حقیقت این است که به دلیل تلاقی بهار طبیعت با پیک های زیارتی، سازمان اجتماعی و فرهنگی شهرداری مشهد در این روزها مسئولیتی بسیار فراتر از این دارد.

مرتضی محمدپور

شامل جمع آوری و سامان دهی کودکان کار و متکدیان می شود.

### ۱۸ پایگاه استقبال از زائر در شهر

معاون شهردار مشهد یکی از اقدامات مهم شهرداری را برپایی ایستگاه های استقبال از زائر دانست و افزود: بر این اساس، علاوه بر ایجاد این ایستگاه ها در پنج محور ورودی از جمله فرودگاه، پایانه اتوبوس رانی، راه آهن و دو محور ورودی نیشابور و قوچان، هجده پایگاه استقبال از زائر هم در شهر برپا شده است که خدمات وسیع تری نسبت به سال های قبل ارائه می کنند. وی تأکید کرد که به موازات ایستگاه های استقبال از زائر، شبکه ای از راهنمایان افتخاری زائر هم نخستین بار راه اندازی شده است و داوطلبان آن آموزش دیده اند تا در مناطق گوناگون شهر خدمت رسانی کنند. باغلی بیان کرد: خدمت به زائران امام هشتم (ع) افتخار ماست، اما باید همه عزیزان آگاه باشند که برای سفر به مشهد، برنامه ریزی لازم است. تلاش ما هم این است که در حرکت به سمت سال پیش رو، کار به جایی برسد که مسافران و زائران پیش از حضورشان در مشهد الرضا (ع)، برای مسائلی مانند اسکان و اقامت برنامه ریزی و پیش بینی کنند تا شاهد بروز مشکل درباره مدیریت حجم زائران نوروزی نباشیم. ✕

وی گفت: امسال فعالیت های مربوط به استقبال از زائران زودتر آغاز شد و قرار است در دوسه روز آینده بازدیدهایی از مجموعه های فعال در این زمینه داشته باشیم. هدف این است که نخستین تجربه ورود زائران به مشهد تجربه خوب و ماندگاری باشد.

### سامان دهی متکدیان برای زیباسازی شهر

به گفته باغلی، یک بخش دیگر از فضا سازی محیطی شهر برای ایام نوروز، اجرای مرحله ویژه ای از طرح زیباسازی اجتماعی شهر و جمع آوری متکدیان و معتادان متجاهر است؛ به گونه ای که در این مدت، این فعالیت ها به صورت بیست و چهار ساعته دنبال می شود و گشت های ویژه ای در این باره مستقر هستند تا به موازات رسیدگی و سازمان دهی چهره شهر امام مهربانی ها، فضای استقبال از زائران نیز بیش از پیش آماده باشد. وی با اشاره به فعالیت ۱۰ گروه گشت و جمع آوری به صورت شبانه روزی در شهر با محوریت اطراف حرم مطهر رضوی، تصریح کرد: کار این گروه ها از ایام چراغ برات شروع شده است و تا پانزدهم فروردین ادامه دارد و فعالیت آن ها

### پهنه های تخصصی برای اکران های موضوعی

رئیس سازمان اجتماعی و فرهنگی شهرداری مشهد در این باره گفت: فراتر از حوزه شهرآرایی، آذین بندی، طراحی و نصب المان های شهری که پیشینه ای پانزده ساله در مشهد دارد و امسال نخستین بار در پهنه های اختصاصی کودک، علم و زیارت اجرا می شود، یک بخش ویژه از حوزه فعالیت های نوروزی ما برآمده سازی و تجهیز کردن مکان های اسکان اضطراری متمرکز است و تاکنون ۴۲ مرکز با ظرفیت اقامت ۳۰ هزار نفر آماده سازی شده اند.

### ایجاد تجربه ماندگار برای زائران

حسین باغلی تأکید کرد که این مراکز از مدت ها پیش از نوروز ۱۴۰۲ آماده شده است تا به محض فرارسیدن زمان بحران، وارد چرخه اسکان زائران شوند. این مسئله در همه زمینه های فعالیتی مربوط به استقبال از زائران در دستور کار بوده و قرار است تا در سایه بازدیدهایی که از مجموعه های فعال تا انتهای عید انجام می شود، مدیریت شهری به یک مدل مطلوب برای استقبال از زائران تا پیش از آغاز بهار برسد و تا پیش از بیست و پنجم اسفند همه چیز را برای پذیرایی از زائران مهیا کند.

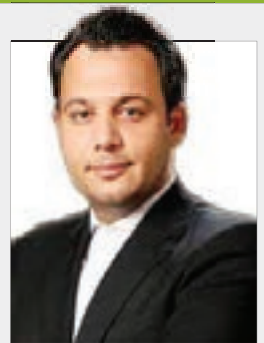








منطقه ۱ قه



مجید نژاد حسین

شهردار منطقه یک

شهردار منطقه یک مشهد از نصب ۱۸ المان فرهنگی در این محله خبر داد

## جلوه‌گری بهار با نصب ۹۶ المان گل در منطقه

**سعید کریم پور** مناطق مرکزی شهر با توجه به امکان دسترسی‌ای که بین حرم مطهر رضوی، تفرجگاه‌ها و بازارهای شناخته‌شده شهر فراهم کرده‌اند، جزو معابر پررفت و آمد شهری در روزهای پایانی سال و تعطیلات نوروز به شمار می‌روند. همین موضوع اهمیت زیباسازی و نونواری این معابر را بیش از پیش کرده است. منطقه یک شهرداری مشهد که از یک سو بولوار سجاد، بولوار فلسطین و بولوار شهید صادقی و از سوی دیگر بولوار احمدآباد و خیابان راهنمایی را پوشش می‌دهد، از این دست مناطق مهم شهری است که جلوه بهار در آن‌ها باید دوچندان باشد. در این راستا شهردار منطقه یک مشهد در گفت‌وگو با شهرآرا از اقدامات مدیریت شهری برای زیباسازی و استقبال محلات این منطقه در ایام نوروز می‌گوید.

گل لاله را یکی دیگر از اقدامات شهرداری منطقه یک برای استقبال از بهار ۱۴۰۲ بیان کرد.

### نصب ۱۸ المان فرهنگی در منطقه یک شهرداری مشهد

شهردار منطقه یک مشهد همچنین درباره فعالیت‌های فرهنگی و اجتماعی شهرداری این منطقه گفت: ۲ هزار مترمربع نقاشی دیواری در منطقه اجرا شده است. در کنار این، قرار است پنج روز جشنواره تفریحی و ورزشی در منطقه یک برگزار شود. نژادحسین درباره برنامه‌ریزی‌های شهرداری منطقه یک برای اسکان زائران، از آماده‌سازی سالن شهید محرابی برای این منظور خبر داد و بیان کرد: قرار است این سالن سی روز پذیرای زائران باشد. او درباره نصب المان‌های فرهنگی در این منطقه افزود: برنامه‌ریزی شده است تا هجده المان فرهنگی در این منطقه نصب شود. ✕

### کاشت ۷۰۰ هزار بوته گل بهار در منطقه یک شهرداری مشهد

شهردار منطقه یک با اشاره به اقدامات مربوط به فضای سبز در چارچوب استقبال از بهار در این منطقه، اظهار کرد: یکی از اقدامات برای این منظور بهسازی فضای سبز و طراوت بخشی به آن بوده است. در این راستا کاشت ۷۰۰ هزار بوته گل بهار در منطقه انجام شده و به ۷۵ هزار مترمربع از فضای سبز منطقه نیز کوددهی شده است. همچنین ۵۵ هزار متر جوی تراشی انجام و بیش از ۱۴۰۲ اصله از درختان منطقه یک هرس شده است.

وی به نصب ۹۶ المان گل در منطقه اشاره کرد و گفت: یکی از درختان منطقه به‌شکلی هنرمندانه پیکرتراشی شده است و در کنار این چهار طاق گل نیز در منطقه نصب شده و همچنین ۱۷۷ فلاورباکس در منطقه جانمایی شده است. نژادحسین کاشت ۲۰۰ هزار مترمربع

### نصب ۲۱ المان خلاقانه در منطقه

مجید نژادحسین با اشاره به اقدامات عمرانی و ترافیکی در منطقه برای استقبال از بهار ۱۴۰۲، گفت: یکی از اقدامات مهم در این زمینه لکه‌گیری آسفالت‌ها بوده که تاکنون بیش از ۶ هزار و ۵۰۰ مترمربع از آن لکه‌گیری شده است. وی افزود: هفتصد مترمربع جدول پلیمری در بولوار ملک‌آباد اجرا و بیش از پانصد متر از جدول‌های منطقه نیز مرمت شده است. نژادحسین از نصب ۲۱ المان خلاقانه در منطقه خبر داد و افزود: بیش از پانصد مترمربع خط‌کشی عابرپاده در خیابان‌های ارشاد، مجد، ابن‌سینا و حامد شمالی انجام شده و در کنار این در تقاطع شهید کلاهدوز و قاضی طباطبایی هم خط‌کشی شطرنجی صورت گرفته است. نصب ۳۵۰ میل باتومی پلاستیکی و خلاقانه در بولوار ملک‌آباد و بیش از ۵۲۰ عدد تجهیزات ترافیکی از دیگر اقدامات شهرداری منطقه یک برای استقبال از بهار بوده است.

۶۵۰۰ مترمربع  
لکه‌گیری آسفالت۲۱ عدد  
المان خلاقانه۷۰۰ بوته  
کاشت گل۲۰۲ مورد  
هرس درختان۱۸ عدد  
المان فرهنگی



## منطقه ۲



سید علی حسین پور

شهردار منطقه ۲



به گفته شهردار منطقه ۲ مشهد، فضاآرایی این منطقه برای استقبال از زائران و مجاوران در ایام نوروز اجرایی شده است

## کاشت ۱،۵ میلیون بوته گل در منطقه

منطقه ۲ شهرداری مشهد بزرگ‌ترین منطقه این شهر است و جمعیت زیادی را زیر پوشش خود دارد. این منطقه از یک سو بولوار توس، بولوار شهید فرامرزی عباسی و بولوار فردوسی و از سوی دیگر بزرگراه شهید چراغچی، بولوار قرنی و محلات این محدوده را دربرمی‌گیرد. حضور گسترده مجاوران در این منطقه و هم‌جواری با مناطق پیرامونی و پررفت و آمد اطراف حرم مطهر رضوی باعث شده است تا اقدامات استقبال از بهار مدیریت شهری در این محدوده از اهمیت زیادی برخوردار باشد. در این راستا شهرداری منطقه ۲ علاوه بر برنامه‌ای ویژه برای ارائه خدمات مطلوب در نوروز ۱۴۰۲ به زائران و مجاوران، تلاش کرده است تا با فضاآرایی بهاری محلات این منطقه، نوروزی متفاوت و به یادماندنی برای شهروندان به ارمغان بیاورد.

### رنگ آمیزی ۶۷ هزار مترمربع از جدول‌های منطقه

شهردار منطقه ۲ مشهد در گفت‌وگو با شهرآرآر باره فعالیت‌های مربوط به استقبال از بهار ۱۴۰۲ در این منطقه اظهار کرد: این اقدامات به چند بخش تقسیم می‌شود که یک بخش آن نصب تجهیزات ایمنی و هدایت ترافیکی در معابر سواره‌رو است. در این حوزه اقداماتی مانند نصب ۹۰ سرعت‌گیر لاستیکی، نصب ۴۱ تابلو ترافیکی و ۱۶۸ رفلکتور انجام شده است. ۶۶ متر سرعت‌گیر آسفالتی نیز در منطقه ۲ پیاده‌سازی شده است. سید علی حسین پور از پایان مرمت و لکه‌گیری بیست پیاده‌رو منطقه به عنوان یکی از اقدامات شهرداری منطقه ۲ برای استقبال از بهار یاد و تصریح کرد: مسطح‌سازی چهارده دریاچه کانال آب‌های سطحی و دریاچه‌های مربوط به شرکت‌های خدماتی مانند آب و گاز، ترمیم چهل لکه به مساحت حدود هفتصد مترمربع، مرمت ۲ هزار متر از جدول‌های آیلند میانی بولوار شهید قرنی واقع در حدفاصل

تقاطع شهید مطهری تا مجد و میدان توحید و میدان فردوسی، مرمت ۲ هزار متر از جدول‌های آیلند میانی بولوار فردوسی بین میدان جانباز تا میدان فردوسی و مرمت ۲ هزار متر از جدول‌های آیلند میانی بولوار توس واقع در حدفاصل میدان معراج تا کال زرخش از دیگر اقدامات مربوط به آماده‌سازی به مناسبت فرارسیدن بهار بوده است. وی با بیان اینکه تاکنون ۲۳۸ مترمربع از مسیر عابران پیاده و ۶۷ هزار متر از جدول‌های منطقه رنگ‌آمیزی شده است، اظهار کرد: در کنار این‌ها، یک پروژه اجرای خط عابر پیاده را هم اجرا کرده‌ایم و یک طرح ایمن‌سازی و بهسازی مسیر رفت و آمد عابران پیاده نیز اجرا شده است.

### اجرای حدود ۳۸ هزار مترمربع نقاشی دیواری در منطقه

شهردار منطقه ۲ مشهد درباره برنامه‌های فرهنگی این شهرداری برای استقبال از بهار نیز گفت: یکی از اقدامات در این حوزه، اجرای ۲۵ هزار مترمربع نقاشی دیواری

سطح ۲ و ۱۳ هزار مترمربع نقاشی دیواری سطح ۳ بوده است. علاوه بر این، ۳۰ هزار متر فضاسازی به وسیله ریسه‌های رنگی انجام و ششصد پرده آویز نیز در منطقه نصب شده است. همچنین پنج طرح آذین‌بندی جدید در منطقه اجرا شده است. حسین پور از اکران ۱۷۶ پرچم میادین در منطقه خبر داد و افزود: در این ایام در خیابان توس ۹۱ پویش «محل بهاری» با عنوان شهید بصیر اجرا شد. شست‌وشوی ۲ هزار پایه تابلو و جمع‌آوری قسمتی از نخاله‌های ناحیه‌های ۲، ۳ و ۴ منطقه از دیگر فعالیت‌های شهرداری منطقه برای استقبال از بهار بوده است. او درباره دیگر فعالیت‌های شهرداری منطقه ۲ برای استقبال از بهار، بیان کرد: آماده‌سازی منطقه برای کاشت گل‌های فصلی به مساحت ۱۹ هزار و ۳۰۰ مترمربع و کاشت یک میلیون و ۴۸۹ هزار و ۳۱۰ بوته گل فصلی و همچنین ۶ هزار و ۸۳۰ بوته گل دائمی از فعالیت‌هایی بوده که شهرداری منطقه ۲ برای زیباسازی منطقه از آن بهره برده است. ✕



۴۰ لکه

ترمیم و آسفالت معابر



۲۳۸ مترمربع

رنگ آمیزی مسیر عابران پیاده



۳۸۰۰۰ مترمربع

نقاشی دیواری در منطقه



۱۴۸۹۰۰۰ بوته

کاشت گل فصلی



۷۰۴۹ ستون

رنگ آمیزی عمود روشنایی



## منطقه ۳



مهدي خداشناس

شهردار منطقه ۳



شهردار منطقه ۳ از خدمات پرشمار مدیریت شهری به زائران و مجاوران در ایام نوروز می گوید

## استقبال همه جانبه از زائران در عرصه میدان راه آهن

**محمد کاملان** حد فاصل چهارراه شهدا و خیابان شهید کامیاب تا رسالت جنوبی از یک طرف و از طرف دیگر بزرگراه شهید میرزایی و میدان امام حسین (ع) و خیابان های خواجه ربیع، رسالت و طبرسی شمالی در نقشه شهر مشهد به عنوان محدوده خدماتی منطقه ۳ شهرداری مشخص شده است؛ منطقه ای پرتراکم با دو بافت از هر نظر متفاوت با یکدیگر. از یک طرف به دلیل قرارگرفتن راه آهن در دل این منطقه و هم جوارى با حرم مطهر رضوی باید نیازهای زائران تأمین شود و استقبالى درخور از آن ها صورت بگیرد و از طرف دیگر خیابان ها و معابر دیگر منطقه ۳ به ویژه حاشیه شهر برای سال نو باید آماده و نونوار شود. شهردار منطقه ۳ می گوید که در نوروز ۱۴۰۲ علاوه بر استقبال ویژه از زائران در راه آهن مشهد، این منطقه میزبان پنجاه المان نوروزی خواهد بود که بخش زیادی از آن ها در حاشیه شهر جانمایی و نصب شده اند.

است. وی ادامه داد: در پارک ها و بوستان های منطقه هم ۱۶۲ چشمه سرویس بهداشتی و ۶۸ آبخوری رفع نقص و ۱۷۳۷ نیمکت رنگ آمیزی شده است.

**نصب ۵۰ المان فرهنگی در معابر منطقه** خداشناس در پاسخ به سؤال خبرنگار ما درباره المان های جانمایی و نصب شده در این منطقه نیز بیان کرد: امسال منطقه ۳ میزبان پنجاه المان فرهنگی در نقاط گوناگون خواهد بود و علاوه بر این ۴۴ المان خلافتی هم طراحی، اجرا و نصب شده است.

**آماده سازی اسکان اضطراری ۲ هزار نفر شب در نوروز**

شهردار منطقه ۳ همچنین در زمینه پیش بینی و آماده سازی اسکان اضطراری برای زائران در چهار سالن ورزشی منطقه توضیح داد: سالن یاس با ظرفیت ششصد نفر، سالن رسالت با ظرفیت ششصد نفر، سالن شهید ناصری با ظرفیت چهارصد نفر و سالن بهمن هم با ظرفیت چهارصد نفر از پانزدهم اسفند تا پانزدهم فروردین آمادگی پذیرش زائران را برای اسکان دارند و امکانات لازم در آن ها مهیا شده است. ✕

پایه تابلو و ۵ هزار و ۳۶۰ هندریل هم به مناسبت نوروز رنگ آمیزی و نونوار شد.

**بهسازی ۵ گذر عابر پیاده در منطقه** اقدامات عمرانی در منطقه ۳ به مناسبت نوروز ۱۴۰۲ موضوع دیگری بود که خداشناس به آن اشاره کرد و از جمع آوری سی کارگاه حفاری در نقاط مختلف و لکه گیری و آسفالت معابر خبر داد و بیان کرد: پنج گذرگاه عابر پیاده ایمن سازی و بهسازی شد و ۵۸۳ مترمربع هم خط کشی معابر سواره رو صورت گرفته است. دویست مترمربع از معابر هم آسفالت و لکه گیری شد. ضمن اینکه برای تأمین ایمنی خیابان ها ۱۴۰۰ مورد تجهیزات ترافیکی نصب شد. همچنین سامانه صدور مجوز در سامانه حفاری برای طرح های توسعه و انشعابات تا پایان نوروز برای صدور مجوز محدودیت دارد.

**کاشت ۷۰۰ هزار بوته گل برای بهار ۱۴۰۲** شهردار منطقه ۳ در ادامه و با بیان اینکه بیش از ۷۰۰ هزار بوته گل در این منطقه برای فصل بهار کاشته می شود، گفت: از این تعداد ۶۰۸ هزار بوته گل فصلی است و ۹۲ هزار بوته هم گل دائمی است. در کنار آن ۵ هزار و ۸۰۰ بوته پرچین هم کاشته شده

**تمرکز منطقه بر اقدامات استقبال از بهار در عرصه راه آهن**

شهردار منطقه ۳ مشهد در گفت و گو با شهرآرا به تشریح اقدامات این منطقه برای استقبال از بهار ۱۴۰۲ پرداخت و از برنامه ویژه این منطقه برای استقبال از زائران در ایستگاه راه آهن به عنوان یکی از ورودی های مهم مشهد صحبت کرد و در این باره گفت: ایستگاه استقبال از زائر شهرداری منطقه ۳ در میدان راه آهن، فعالیت یک ماهه اش را از پانزدهم اسفند آغاز کرده و در این ایستگاه غرفه های متنوعی مثل صنایع دستی، راهنمای زائر، خدمات فرهنگی و... ایجاد شده است و خدمات متنوعی به زائران ارائه خواهد شد. علاوه بر این المان های نوروزی گوناگونی نیز در راه آهن نصب می شود که طاق دروازه قرآن، سفره هفت سین و المان تخم مرغ رنگی نوروزی از جمله المان های نصب شده در عرصه این میدان است. مهدی خداشناس با اشاره به رنگ آمیزی و رفع نقص از ۱۵ هزار مترمربع از جدول های منطقه، ادامه داد: نزدیک به ۲ هزار و ۷۶۰ مترمربع آذین بندی در منطقه ۳ انجام و آذین بندی جدید هم در خیابان شیرازی، میدان راه آهن و چهارراه شهید ناصری اجرا شد و دو مورد دیگر نیز در بزرگراه شهید میرزایی نصب خواهد شد. وی تصریح کرد: بیش از ۳ هزار



۵۰ المان

نصب المان های فرهنگی در منطقه



۱۵۱۰۰۰ مترمربع

رنگ آمیزی جداول



۲۷۰۰ مترمربع

آذین بندی



۳۰۰۰ تابلو

رنگ آمیزی و نوسازی



۵ گذر

ایمن سازی و بهسازی گذر عابر پیاده



منطقه ۴



محسن نعیمی مقدم

شهردار منطقه ۴



شهردار منطقه ۴ مشهد از کاشت ۶۵۰ هزار بوته گل در این منطقه خبر داد

## زیبایی محلات منطقه با ۵۱۰ هزار گل شهری

علیرضا ظهیری

این روزها در گوشه و کنار شهرمان شاهد فعالیت نیروهای مدیریت شهری برای آماده سازی و استقبال از بهار طبیعت و نوروز هستیم. شهرداری منطقه ۴ مشهد با سکونت ۱۹۵ نفر در هر هکتار این منطقه، متراکم ترین منطقه شهرداری مشهد است و پهنه شمال شرق شهر را پوشش می دهد. این منطقه از شمال به بولوار پنجتن و کشف رود، از شرق به بولوارهای شهید مفتاح، امت، شهید آوینی و بزرگراه شهید بابانظر، از جنوب به تقاطع غیرهم سطح شهید گمنام، بولوارهای وحدت و مجلسی شرقی و از غرب نیز به بولوارهای طبرسی جنوبی، تقاطع غیرهم سطح فجر و طبرسی شمالی محدود می شود. هم جوار این محدوده با منطقه ثامن و تراکم زیاد سکونت مجاوران باعث افزایش اهمیت اجرای اقدامات گوناگون و همه جانبه در روزهای پایانی سال شده است.

### اجرای ۱۰۰ هزار گل در منطقه ۴

در این باره شهردار منطقه ۴ مشهد در گفت و گو با شهرآر، با اشاره به اقدامات در طرح استقبال از بهار در این منطقه شهری، گفت: در بخش خدمات شهری در این منطقه ۱۰۰ هزار گل رنگ آمیزی بیش از چهار ستون برق با اعتبار بیش از ۲ میلیارد ریال با عنوان طرح خلایقانه و نوآوری و انجام ۷۹ هزار و ۵۷۱ فعالیت با اعتبار بیش از ۳ میلیارد تومان بخشی از فعالیت ها در راستای استقبال از بهار است. محسن نعیمی مقدم افزود: عملیات رنگ آمیزی نوزده خودرو حمل پسماند، ۳ هزار و ۴۸۰ پایه تابلو شهری و ترافیکی، ۳۰ هزار و ۳۱۰ متر جدول و معبر، ۱۱۴۴ مبلمان شهری، ۵۲ متر هندریل معابر ویژه و یازده مورد نواقص سرویس بهداشتی بوستان ها انجام شده است.

### نصب ۱۴۴ هزار گل برای بهار

وی با بیان اینکه اجرای ۱۴۴ هزار گل با اعتبار ۸۰۰ میلیون تومان بخشی از فعالیت های مربوط به استقبال از بهار ۱۴۰۲ منطقه ۴ در حوزه فضای سبز است، تصریح کرد: در حوزه فضای سبز ۴ هزار و ۵۶۰ فعالیت با اعتبار ۴۸۰ میلیون تومان ویژه نوروز ۱۴۰۲ انجام شده که کاشت ۶۵۰ هزار بوته گل به

مساحت ۸ هزار و ۵۰۵ مترمربع، اجرای گل کاری ویژه پنج میدان و بازپیرایی ۵۵۰۰ باغچه گل دائمی، بخشی از این اقدامات است. اجرای هفت المان خلایقانه با اعتبار ۲۶۰ میلیون تومان و انجام ۱۱۸ اقدام شاخص با اعتبار ۱۸۱ میلیون تومان در حوزه فنی و عمران بخشی دیگر از اقدامات نوروزی شهرداری منطقه ۴ بوده است که شهردار این منطقه به آن ها اشاره کرد. نعیمی مقدم ادامه داد: جمع آوری دو کارگاه حفاری و لکه گیری و ترمیم آسفالت معابر به میزان ۱۰ مترمربع بخشی از اقدامات حوزه فنی و عمران در منطقه ۴ است.

### اجرای دیوارنگاری طبرسی

وی با بیان اینکه خط کشی عرضی به مساحت ۳۶۴ مترمربع و خط کشی محوری به مساحت ۷۸۰ مترمربع نیز بخشی از اقدامات حوزه حمل و نقل و ترافیک در منطقه بوده است، گفت: در بخش فرهنگی نیز به مناسبت ورود به سال جدید، دیوارنگاره بولوار طبرسی به میزان ۳ هزار مترمربع و انجام نقاشی پل فجر به میزان پانصد مترمربع را هم داشته ایم.

### تعمیر و تجهیز چمن زمین ورزشی بهشت

شهردار منطقه ۴ با بیان اینکه تعمیر و تجهیز چمن ورزشی بهشت با اعتباری بیش از ۳ میلیارد و ۵۰۰ میلیون ریال هزینه داشته است، گفت: هم زمان با استقبال از بهار ۱۴۰۲ و حمایت از ورزش همگانی برای ایجاد شور و اشتیاق جوانان به ورزش همگانی، شهرداری این منطقه به تعمیر و تجهیز زمین ورزشی بهشت واقع در بزرگراه شهید بابانظر اقدام کرده است.

### پاک سازی یک میلیون و ۷۳۰ تن نخاله

وی با اشاره به پاک سازی یک میلیون و ۷۳۰ تن خاک و نخاله از زمین های بایر منطقه، افزود: با توجه به اینکه زمین های خالی و رها منظر شهری را مخدوش می کنند، عوامل خدمات شهری این منطقه ضمن پاک سازی و نخاله برداری، به تسطیح این زمین ها اقدام کردند.

### اجرای رنگ آمیزی بیش از ۳ هزار پایه عمود روشنایی

نعیمی مقدم به اهمیت زیباسازی سیمای شهری و ارتقای کیفیت فضاهای عمومی اشاره کرد و ادامه داد: در راستای بهبود سیما و منظر شهری، عملیات رنگ آمیزی ۳ هزار و ۴۸۰ عمود روشنایی در بوستان ها و فضای سبز این منطقه انجام شد. ✕



۳۰۰۰۰ مترمربع  
رنگ آمیزی جدول و معبر



۴۴ عدد  
المان هنری



۷ عدد  
المان خلایقانه



۶۵۰۰۰۰ بوته  
گل کاشته شده



۳۰۰۰ عدد  
رنگ آمیزی عمود روشنایی





مجید وحدتی پور

شهردار منطقه ۵



به گفته شهردار منطقه ۵ مشهد، این منطقه بیشترین امان را در بین مناطق شهری دارد

## منطقه ۵، میزبان جشنواره امان های شهری مشهد

ماجرای استقبال از بهار در شرقی ترین منطقه شهرداری مشهد از نیمه اسفند امسال شروع شده و طیف متنوعی از پروژه ها و برنامه ها و اقدامات فرهنگی برای نوروز ۱۴۰۲ اجرا و بهره برداری و پیش بینی شده است؛ از ساخت و افتتاح بیش از ۵۰۰ مترمربع زمین ورزشی روباز و آسفالت حدود ۲ هزار و ۵۰۰ مترمربع از معابر منطقه تا کاشت بیش از ۸۰۰ هزار بوته گل در نقاط گوناگون منطقه ۵ و آماده سازی ویژه بوستان وحدت به عنوان بزرگ ترین فضای سبز نزدیک به حرم مطهر رضوی برای میزبانی از زائران. آن طور که شهردار منطقه ۵ می گوید، امسال بیشترین امان های شهری در این منطقه که بیشتر محلات آن جزو حاشیه شهر محسوب می شوند، جانمایی و نصب شده است.

**پارک وحدت نونوار شد**  
پارک وحدت که بزرگ ترین فضای سبز هم جوار با حرم مطهر امام رضا (ع) محسوب می شود، در دل منطقه ۵ قرار گرفته است و با توجه به حضور زائران در این بوستان و استقبال از آن، شهرداری منطقه در استقبال از بهار ۱۴۰۲ دستی به سر و روی پارک وحدت کشیده است. وحدتی پور درباره جزئیات این اقدامات گفت: روشنایی ها، مبلمان پارک، امان های شهری موجود در آن و سرویس های بهداشتی به صورت ویژه بازپیرایی و ترمیم شده است و گروه های گشت نوروزی هم در این بوستان مستقر شده اند که از چادر خوابی مردم در این بوستان جلوگیری کنند.

**۳ سالن برای اسکان اضطراری**  
او همچنین درباره پیش بینی اسکان اضطراری برای زائران بیان کرد: اگر به هر دلیلی مثل نوروز پارسال شاهد حضور گسترده زائران در مشهد باشیم، شهرداری مشهد مکان هایی را برای اسکان اضطراری آماده کرده است. در منطقه ۵ سه سالن ورزشی و سوله بحران داریم که آماده اسکان زائران شده است. ظرفیت این سالن ها ۳ هزار نفر است و پیش از این در دهه آخر صفر چندین شب پذیرای مسافران بوده و امتحانش را پس داده است. ✕

**ساخت فضای ورزشی به مناسبت نوروز**  
شهردار منطقه ۵ از آماده سازی و بهره برداری زمین های ورزشی در آستانه نوروز ۱۴۰۲ در نقاط مختلف این منطقه صحبت کرد و گفت: برای نوروز سال آینده زمین ورزشی روباز در کرامت ۴۳ با اعتبار حدود ۵۰۰ میلیون تومان افتتاح می شود و ۵۰۰ مترمربع زمین روباز آسفالت نیز افتتاح خواهد شد و در مجموع ۴ هزار متر دیگر به سرانه ورزشی منطقه اضافه می شود.

**بیشترین امان شهری در منطقه ۵ نصب می شود**  
کاشت حدود ۸۰۰ هزار بوته گل فصلی و دائمی و شست و شو و رنگ آمیزی ۹۰ هزار متر از جدول ها بخش دیگری از اقدامات نوروزی شهرداری منطقه ۵ است. مجید وحدتی پور با بیان اینکه این منطقه بیشترین امان شهری را در میان مناطق شهر دارد، توضیح داد: با تدبیر مدیریت شهری، امسال بیشترین امان های شهری در حاشیه شهر مشهد نصب شده است و منطقه ۵ هم با سی امان شهری بیشترین امان را در میان مناطق شهری دارد. یکی از فضاهایی که امان های پرشماری در آن نصب خواهد شد، بوستان رستگارمقدم است. در این بوستان جشنواره امان های شهری برگزار می شود.

**نونواری روکش آسفالت معابر منطقه**  
شهردار منطقه ۵ در مصاحبه با شهرآرا با اشاره به جزئیات اقدامات عمرانی این منطقه برای نوروز ۱۴۰۲، گفت: کار ساخت بولوار شهید دهقان به پایان رسیده است و با اجرای برخی کارهای جزئی، در ایام نوروز در خدمت مردم قرار می گیرد. معابر اصلی و فرعی که نیاز به روکش آسفالت داشت، با تأمین اعتبار و آسفالت نونوار شدند و ششصد متر لکه گیری و ۲ هزار و ۵۰۰ مترمربع هم روکش آسفالت انجام شد. مجید وحدتی پور ادامه داد: در فعالیت های مربوط به استقبال از بهار بیش از ۳۰۰ هزار مترمربع بازپیرایی و لکه گیری پیاده روهای آسیب دیده انجام شد.

**ایجاد فضای پارک خودرو با همکاری راه آهن**  
وی با بیان اینکه با همکاری راه آهن فضای ویژه ای برای پارک خودروها در صورت کمبود فضای پارکینگ در شهر پیش بینی شده است، افزود: در روزهای عید و در صورت کمبود فضای پارکینگ، از آن به عنوان پارکینگ استفاده خواهد شد. علاوه بر این، پانزده کیلومتر خط کشی محوری در معابر، ۲ هزار مترمربع خط کشی عرضی و ۴ هزار مورد هم نصب تجهیزات ترافیکی در معابر منطقه انجام شده است.



۱۵۰۰ مترمربع  
افتتاح زمین ورزشی



۲۵۰۰ مترمربع  
آسفالت معابر



۸۰۰۰۰۰ بوته  
کاشت گل



۳۰ عدد  
نصب امان در منطقه



۳۰۰۰۰۰ مترمربع  
بازپیرایی پیاده روها



۹۰۰۰۰ متر  
رنگ آمیزی جدول



منطقه ۶



کاظم یزدان مهر

شهردار منطقه ۶



به گفته شهردار منطقه ۶ مشهد، در برنامه استقبال از بهار بیش از ۸۵۰ هزار بوته گل در این منطقه کاشته شد

## ۵۴۰ المان، زینت بخش معابر و محله های منطقه

بولوار ۱۷ شهریور یکی از معابر شناخته شده و قدیمی مشهد و نیز یکی از بولوارهای مهم منطقه ۶ شهرداری مشهد به شمار می آید که به دلیل رفت و آمد پر شمار زائران و مجاوران، نقشی کلیدی در معابر پیرامونی حرم رضوی ایفا می کند. در این راستا شهرداری مشهد در این منطقه برنامه ای ویژه برای نصب المان شهری در معابر و خیابان های منتهی به حرم مطهر رضوی تدارک دیده است تا زائران و مجاوران در نوروز ۱۴۰۳ با حس و حالی متفاوت در معابر و محله های این منطقه رفت و آمد کنند. محله هایی که بولوار حر، پنج راه پایین خیابان، بولوار شهید رستمی، بولوار مصلا و... را شامل می شود و این روزها با همه توان مهابی استقبال از زائران امام هشتم (ع) است.

### استقبال از بهار با نصب المان های نوروزی

شهردار منطقه ۶ مشهد در گفت و گو با شهرآرآ، اظهار کرد: یکی از اقدامات شهرداری منطقه ۶ نصب برخی المان های بهاری بوده است که تعدادشان به ۵۴۰ عدد می رسد. این المان ها در میدان های ۱۷ شهریور، شهدای مسجد گوهرشاد، عدالت و همچنین انتهای بولوار مصلا، ابتدای بولوار شهید رستمی، تقاطع شهید رستمی و شهید شیروزی، میدان بصیرت، لچکی ۱۷ شهریور و بولوار شهید رستمی نصب شده است. همچنین در بوستان اردیبهشت هفت المان و در بولوار حر چهار المان نصب شده است. به گفته کاظم یزدان مهر، المان های خرگوش، ماه و ماهی، گل مرغ، قارچ، قاب عکس، انگشتر گل، هشتمین بهار، عمو گل فروش، محله ما، پرنده و بچه های باغبان عناوین تعدادی از این المان هاست.

### کاشت ۸۵۰ هزار بوته گل در منطقه ۶

شهردار منطقه ۶ مشهد همچنین از کاشت ۸۵۰ هزار بوته گل شامل شب بو، پامچال، بنفشه، همیشه بهار، میمون، میخک، شمعدانی و... در منطقه ۶ مشهد خبر داد و گفت: در کنار این ها ۶ هزار و ۵۰۰ پیاز لاله در

میدان ۱۷ شهریور کاشته شده است. یزدان مهر بیان کرد: جانمایی ۴۶ فلاورباکس نیز از دیگر اقدامات شهرداری منطقه ۶ برای استقبال از بهار بوده است. وی با اشاره به نصب ۴۰ هزار متر ریشه رنگی و پانصد پرچم آیلندی الوان در منطقه ۶ شهرداری مشهد، تصریح کرد: آذین بندی ۵۰۰ درخت، پوشش چتر سقفی در دو معبر تاجرآباد و مصلا ۲، اجرای نقاشی دیواری سطح یک و دو به ترتیب در بولوار مصلا و بزرگراه بسیج و همچنین در جداره زیر پل عدالت، جانمایی ه طرح نوروزی روی پل ها و ایستگاه های اتوبوس، نصب المان های کودکانه مقابل بوستان رجا، برگزاری جشنواره نوروزی بومی در شهرک شهید بهشتی، برگزاری محله رنگی در محلات چهنو و تاجرآباد و برگزاری جشنواره بهاره در میدان ۱۷ شهریور و بوستان های محوری از دیگر برنامه هایی بوده که شهرداری منطقه برای استقبال از بهار تدارک دیده است.

### لکه گیری از ۱۸۰۰ مترمربع آسفالت

شهردار منطقه ۶ مشهد در بخش دیگری از این گفت و گو درباره اقدامات عمرانی و ترافیکی منطقه تا بیستم اسفند، بیان کرد: در این مدت از ۱۸۰۰ مترمربع از آسفالت های معابر منطقه لکه گیری شده است. همچنین ۱۷۰۰ درجه غیرهم سطح و گم شده تسطیح و نصب شده و ۵۰ هزار متر خط کشی محوری در محلات شهرداری منطقه ۶ صورت گرفته است.

حسین پور اضافه کرد: اجرای سیصد مترمربع خط کشی عرضی، رنگ آمیزی ۳ هزار و ۲۰۰ مترمربع مسیر دو چرخه سواری، نصب پانصد عدد تجهیزات ایمنی و هدایت ترافیکی و ساخت ۵۲ سرعت گیر و سرعت گاه نیز اقدامات دیگری است که می توان به آن اشاره کرد. ✕



۵۴

عدد



۱۸۰۰

لکه گیری آسفالت معابر



۵۰۰۰۰

خط کشی محوری منطقه



۸۵۰۰۰۰

بوته



۴۶

جانمایی فلاورباکس



منطقه ۷



وحید برجسته نژاد

شهردار منطقه ۷



به گفته شهردار منطقه ۷ مشهد، بوستان بزرگ غدیر مهابای پذیرایی از ۱۲ هزار زائر در نوروز پیش رو است

## آب و جاروی بوستان غدیر برای هزاران زائر رضوی

براساس آمارهای منتشرشده، نزدیک به ۷۰ درصد زائرانی که به مشهد می آیند، از محور نیشابور که در پیشانی شهرداری منطقه ۷ قرار دارد، وارد شهر می شوند و از قضا بخش زیادی از همین زائران برای اسکان سراغ بوستان غدیر می آیند. البته به این عدد باید حجم زیادی از جمعیتی را که از طریق فرودگاه به این شهر می رسند، اضافه کرد تا متوجه اهمیت منطقه ۷ در استقبال از زائران حرم مطهر رضوی شد. برای همین شهردار منطقه ۷ در گفت و گو با شهرآرا از تدارک ویژه شهرداری این منطقه برای استقبال و اسکان زائران و از همه مهم تر ساکنان آن خبر داد.

امکانات رفاهی برای زائران در بوستان غدیر، ادامه داد: در بوستان غدیر اتوبوس رفت و برگشت به حرم مطهر رضوی پیش بینی شده است و تاکسی های سازمان تاکسی رانی نیز به صورت مداوم برای سرویس دهی به زائران حضور دارند. این بوستان به ۲ هزار و ۲۰۰ مترمربع فضای بازی ویژه کودکان مجهز است و وجود دریاچه ۵/۵ هکتاری در بوستان غدیر فضای مفرح و زیبایی برای زائران به وجود آورده است. علاوه بر این، بیش از ۱۶۴ چشمه سرویس بهداشتی، ساختمان حمام و فروشگاه اوراق عمومی در بوستان غدیر پیش بینی شده است. او افزود: علاوه بر بوستان زائرپذیر غدیر، فرهنگ سرای غدیر و ثامن الائمه (ع) نیز برای اسکان اضطراری زائران آماده سازی شده و مهابای پذیرایی از زائران است.

برجسته نژاد با اشاره به اهمیت اسکان اضطراری، تصریح کرد: دو سالن ورزشی فرهنگ سراهای غدیر و ثامن الائمه (ع) آماده پذیرایی از مسافران شده است. این دو سالن با مساحت ۶۰۰ مترمربع ظرفیت پذیرش بیش از پانصد زائر را دارند.

به گفته وی یکی دیگر از اقدامات شهرداری منطقه ۷ در استقبال از بهار ۱۴۰۲ جمع آوری شانزده تن خاک و نخاله از منطقه و تسطیح حدود ۱۱ هزار مترمربع از معابر خاکی است. ✕

میراث فرهنگی، بهداشت و سلامت و ... بخشی از امکانات و خدماتی است که در این ایستگاه برای زائران مهیا شده است. وی ادامه داد: فرودگاه شهید هاشمی نژاد هم که یکی دیگر از مبادی ورودی به مشهد محسوب می شود، در محدوده منطقه ۷ قرار گرفته و پیش بینی هایی برای استقبال از زائران در این محل صورت گرفته و شهرداری یک ایستگاه استقبال از زائر در فرودگاه ایجاد کرده است.

پذیرایی از ۱۲ هزار زائر در بوستان غدیر به گفته برجسته نژاد، منطقه ۷ تنها منطقه شهری است که به دلیل قرار گرفتن کمپ غدیر در آن، هر سال به صورت ویژه ای میزبان زائران است و به همین دلیل هم این کمپ آماده پذیرایی از مهمانان شده است. این بوستان زائرپذیر در فضای سرپوشیده کانکس، سوله مدیریت بحران و حسینیه پذیرای ۴ هزار نفر خواهد بود و در کنار آن ظرفیت پذیرایی از ۸ هزار نفر از زائران در سکوی های بوستان غدیر فراهم است.

پیش بینی ۱۶۴ چشمه سرویس بهداشتی در منطقه

شهردار منطقه ۷ با اشاره به فراهم شدن همه

کاشت ۲۰۰ هزار بوته گل در منطقه شهردار منطقه ۷ مشهد با اشاره به کاشت بیش از ۲۰۰ هزار بوته گل فصلی و دائمی در این منطقه برای استقبال از بهار ۱۴۰۲، گفت: یکی از کارهای مهم در موضوع استقبال از بهار، کاشت گل و رسیدگی به فضای سبز در مناطق است. امسال در منطقه ۷، ۱۳۸ هزار و ۲۴۰ بوته گل دائمی و ۱۴۵ هزار بوته گل فصلی کاشته شد و ۳ هزار و ۸۳۵ مترمربع از چمن هایی که پیش از این کاشته شده بود، ترمیم و لکه گیری شد.

وحید برجسته نژاد با اشاره به دیگر اقدامات حوزه فضای سبز و خدمات شهری برای نوروز ۱۴۰۲ در این منطقه، تأکید کرد: بیش از ۷ هزار عمود روشنایی، ۸۴۷ انیمکت و ۱۴۶۰ اسطل زباله رنگ آمیزی و ۲۵۲ چشمه سرویس بهداشتی هم رفع نقص شده است.

نزدیک به ۷۰ درصد زائرانی که به مشهد می آیند، از محور نیشابور وارد شهر می شوند و برای همین شهرداری منطقه ۷ برنامه ویژه ای برای استقبال از زائران در این مسیر دارد که برجسته نژاد درباره آن این طور توضیح داد: در این ایستگاه غرفه های خدماتی وجود دارند که برخی از آن ها با همکاری اداره های مختلف خدمت رسان برپا شده اند. اسکان فرهنگیان، هلال احمر، راهنمای زائر،



۲۰۰۰۰۰ عدد

کاشت بوته گل



۷۰۰۰ عدد

رنگ آمیزی عمود روشنایی



۱۲۰۰۰ نفر

ظرفیت پذیرایی در

بوستان غدیر



۵۰۰ نفر

پیش بینی اسکان اضطراری



۱۶ تن

خاک برداری و جمع آوری نخاله





احسان شریعتی

شهردار منطقه ۸



منطقه ۸ شهرداری مشهد میزبان نخستین جشنواره نور کشور خواهد بود

## کوهسنگی غرق نور می شود

محمد کامران

علاوه بر ۹۲ هزار نفر جمعیت ساکن در منطقه ۸ شهرداری، این منطقه به دلیل همسایگی با حرم مطهر رضوی و قرار گرفتن بوستان بزرگ کوهسنگی در دل آن، در نوروز ۱۴۰۲، هم باید محلات و کوچه و خیابان هایش را برای ساکنان و مجاوران بهاری کند و هم خدمت رسانی به زائران، به ویژه در پایانه مسافربری امام رضا (ع) را در دستور کار داشته باشد. شهرداری منطقه ۸ برای نوروز ۱۴۰۲ نزدیک به ۱۴ هزار مترمربع معابر منطقه را آسفالت کرده و علاوه بر برپایی ایستگاه استقبال از زائر در پایانه مسافربری امام رضا (ع)، چهار گشت ویژه برای راهنمایی زائران در منطقه تا پایان نوروز پیش بینی کرده است. همچنین در نوروز ۱۴۰۲ بوستان بزرگ کوهسنگی میزبان المان های ویژه نور است که اولین بار در کشور اجرا می شود. شهردار منطقه ۸ در گفت و گو با شهرآرا از اقدامات این منطقه برای استقبال از بهار ۱۴۰۲ می گوید.

### کاشت یک میلیون و ۳۰۰ هزار بوته گل

احسان شریعتی با اشاره به جزئیات اقدامات نوروزی این منطقه برای استقبال از بهار گفت: در گام نخست نزدیک به ۱۹ هزار مترمربع از کوچه های محله امید رنگ آمیزی شد و بیش از یک میلیون و ۳۰۰ هزار بوته گل دائمی و فصلی در منطقه ۸ شهرداری کاشته شد.

### استقرار ۴ گشت ویژه راهنمای زائر

وی افزود: ۲۷۴ مترمربع طرح و المان خلاقانه در منطقه اجرا شد و بخش درخت توجیهی از جدول ها، معابر و پایه تابلوها در معابر شهری برای استقبال از بهار ۱۴۰۲ رنگ آمیزی و نونوار شدند. ۱۰۵ چشمه سرویس بهداشتی نیز در بوستان ها و نقاط دیگر آماده سازی شده است و ۳۴ نیروی خدمات شهری هم به صورت شبانه روزی در حالت آماده باش قرار دارند. با توجه به نزدیک بودن منطقه به حرم مطهر رضوی و حضور زیاد زائران در منطقه ۸، چهار گشت ویژه راهنمای زائر در منطقه مستقر هستند.

### آسفالت ۱۴ هزار متر از معابر منطقه

شریعتی با بیان اینکه بیش از ۱۴ هزار مترمربع از معابر منطقه ۸ آسفالت شدند، ادامه داد: ۳ هزار و ۷۵۰ مترمربع از جدول ها بازسازی و مرمت شدند و برای تسهیل و ایمنی و تردد عابران و خودروها ۱۵ هزار مترمربع خط کشی عرضی و محوری انجام شده است. همه پیاده روهای خیابان های ارشادالرضا و امام خمینی (ره) ۸۹، خیابان شهید دیالمه، خیابان آیتا... خامنه ای و تقاطع شهید جهان آرا و امیرکبیر نیز بازسازی شدند.

### ایجاد پایگاه استقبال از زائر در پایانه امام رضا (ع)

شهردار منطقه ۸ با بیان اینکه برنامه های فرهنگی گوناگون و ویژه ای برای زائران و ساکنان در ایام نوروز پیش بینی شده است، تصریح کرد: با توجه به اینکه پایانه مسافربری امام رضا (ع) به عنوان یکی از ورودی های شهر مشهد در منطقه ۸ قرار گرفته است و شاهد ورود حجم زیاد زائران از این محل به شهر هستیم، یک ایستگاه استقبال از زائر در پایانه امام رضا (ع) برپا شده است. همچنین در فرهنگ سرای کودک و آینده

پنج روز جشنواره بزرگ تفریحی و ورزشی برگزار خواهد شد.

### برگزاری جشنواره نور در بوستان کوهسنگی

برگزاری جشنواره نور در بوستان کوهسنگی یکی دیگر از ویژه برنامه های منطقه ۸ در نوروز ۱۴۰۲ است که شریعتی درباره آن گفت: این برنامه اولین بار است که در کشور اجرا می شود و در جریان آن قرار است تا چهل المان نوری متنوع در بوستان کوهسنگی جانمایی و نصب شود.

### پیش بینی ۳ مکان برای اسکان اضطراری

شهردار منطقه ۸ در ادامه و با تأکید بر پیش بینی سه مکان برای اسکان اضطراری زائران و پارکینگ، تصریح کرد: فرهنگ سرای کودک و آینده، سالن ورزشی شهید جهاد مغنیه و سالن پایانه مسافربری امام رضا (ع) برای اسکان اضطراری زائران پیش بینی شده اند و در کنار آن شانزده پارکینگ روباز و پنج پارکینگ طبقاتی برای پارک حدود هشتصد خودرو آماده شده است. ✕



۱۳۰۰۰۰۰

کاشت بوته گل



۱۹۰۰۰ مترمربع

رنگ آمیزی محله امید



۴ تیم

استقرار گشت ویژه

راهنمای زائر



۱۰۵ چشمه

آماده سازی سرویس

بهداشتی



۱۴۰۰۰ مترمربع

آسفالت معابر منطقه







## منطقه ۹



سعید حسینی زاده مقدم

شهردار منطقه ۹



به گفته شهردار منطقه ۹ مشهد، بوستان های وکیل آباد، خورشید، وفا و کوه پارک پذیرای شهروندان و مسافران خواهند بود

## زیباسازی بوستان های بزرگ شهر برای زائران و مجاوران

سعید کریم پور

منطقه ۹ شهرداری مشهد یکی از مناطق پرتردد شهری است که با وجود فاصله به نسبت زیاد با مرکز شهر و بارگاه امام هشتم (ع) حجم زیادی از مجاوران رادر خود جای داده است؛ منطقه ای که از یک سو بولوارهای پیروزی و فکوری رادر خود دارد و از سوی دیگر با پوشش خیابان های کوثر شمالی، هفتم تیر، شهید صیاد شیرازی و لادن منطقه ای پررفت و آمد محسوب می شود که در حاشیه بولوار وکیل آباد واقع شده است. به طور دقیق تر منطقه ۹ تقریباً از اوایل بولوار وکیل آباد آغاز می شود و تا نزدیکی های میدان آزادی ادامه پیدا می کند. گستره وسیع منطقه و قرارگیری بولوارها و معابر مهم شهری در آن اهمیت موضوع استقبال از بهار رادر این محدوده شهری دوچندان کرده است. در این راستا مدیریت شهری علاوه بر نونوار کردن معابر و کوچه پس کوچه های این منطقه، ۳ بوستان مهم کوه پارک، وکیل آباد و خورشید را مهابی پذیرایی از زائران و مجاوران در ایام نوروز کرده است.

### رنگ آمیزی ۶۳ هزار مترمربع از جدول ها و هندریل های منطقه

شهردار منطقه ۹ مشهد در گفت و گو با شهرآرآ، با اشاره به فعالیت های مهم شهرداری منطقه ۹ برای استقبال از بهار ۱۴۰۲، اظهار کرد: یکی از اقدامات صورت گرفته برای میزبانی از بهار استفاده از رنگ جلا برای رنگ آمیزی جدول های معابر منطقه ۹ شهرداری مشهد بوده است. این رنگ آمیزی شامل زیباسازی هندریل های این منطقه نیز می شود. این عملیات با هدف زیباسازی چهره شهری در معابر اصلی منطقه ۹ در حال اجراست. به گفته حسینی زاده مقدم، بر این اساس تاکنون عملیات رنگ آمیزی ۲۱ هزار متر جدول در بزرگراه کلانتری، بولوار وکیل آباد و بولوار پیروزی انجام شده است. وی درباره وضعیت رنگ آمیزی هندریل های منطقه ۹ نیز گفت: آنچه برای رنگ آمیزی هندریل های این منطقه در نظر گرفته شده، ۶۳ هزار مترمربع است که رنگ آمیزی و شست و شوی آن تا پایان سال اجرایی می شود.

### رنگ آمیزی مبلمان شهری در استقبال از بهار ۱۴۰۲

او همچنین از رنگ آمیزی همراه با رفع نقص مبلمان

شهری و سطل های زباله این منطقه خبر داد و اضافه کرد: این موارد شامل مبلمان پارکی، تجهیزات ورزشی، سرویس های بهداشتی، استخرها، تجهیزات آبی و روشنایی، آلاچیق ها و سطل های زباله در بوستان های منطقه بوده است. باید توجه کرد که برخورداری از رنگ مناسب علاوه بر بهبود کیفیت محیط از لحاظ بصری و منظر عمومی، موجب ایجاد حس نشاط و آرامش در شهروندان نیز می شود. از همین رو از مجموع ۲ هزار و ۳۸۰ سطل زباله تاکنون حدود ۱۱۰۰ عدد و از مجموع ۲ هزار و ۷۴۰ نیمکت ۹۲۰ عدد در بولوار وکیل آباد، بوستان های وکیل آباد، گل محمدی، پگاه، ستاره، وفا، ایزدی، گلبن، شبنم، کوه پارک و حاشیه بولوار پیروزی رنگ آمیزی و رفع نقص شده است. شهردار منطقه ۹ شهرداری مشهد بیان کرد: رفع نقص و رنگ آمیزی تجهیزات روشنایی و آبی، آب نماها و استخرها، آلاچیق ها و... نیز از دیگر اقداماتی است که به منظور افزایش رفاه شهروندان و لزوم رسیدگی به بوستان های منطقه تا پایان اسفند انجام خواهد شد.

### رفع نقص، سب زنی و رنگ آمیزی آب نماهای منطقه ۹

حسینی زاده مقدم در تشریح بهسازی و رنگ آمیزی

آب نماهای منطقه ۹ شهرداری مشهد نیز بیان کرد: فعالیت های انجام شده برای تنظیف و رنگ آمیزی در این زمینه شامل نظافت ویژه، اسیدشویی، ساب زنی، رنگ آمیزی، رفع نواقص نورپردازی و تعمیر اساسی تجهیزات می شود. اکنون از ۳۷ آب نما موجود در میدان های هاشمیه، بوستان وفا، میدان آزادی، میدان اقبال، بوستان های مشکین وکیل آباد، پیچک، نرگس، شکوفه، عملیات رفع نقص، ساب زنی و رنگ آمیزی ۲۷ مورد آن انجام شده است.

### کاشت ۸۶۰۰ بوته گل در منطقه

شهردار منطقه ۹ با اشاره به کاشت گل های دائمی در معابر، بوستان ها و میدانی این منطقه، تصریح کرد: کاشت گل، نهال و توسعه فضای سبز در زیباسازی منظر شهری و ارتقای سطح سلامت روحی شهروندان تأثیر بسزایی دارد. وی گفت: در این راستا عملیات کاشت گل های دائمی به تعداد ۸ هزار و ۲۶۵ بوته از مجموع ۸ هزار و ۶۴۵ بوته در بولوار هاشمیه، حاشیه بزرگراه کلانتری، باغ وکیل آباد، بوستان وفا، پارک خطی فکوری، گل آسا، حاشیه بولوار هفتم تیر، سامانیه و پارک خورشید انجام گرفته است.



۸۶۰۰ بوته  
گل در منطقه



۳۷ مورد  
رفع نقص آب نما



۶۳۰۰۰ مترمربع  
رنگ آمیزی  
تجهیزات شهری



۲۰۰۰ عدد  
رنگ آمیزی  
سطل زباله



۲۱۰۰۰ متر  
رنگ آمیزی جدول منطقه



منطقه ۱۰ قه



سعید اکبریان

شهردار منطقه ۱۰



به گفته شهردار منطقه ۱۰ مشهد، ۱۰۰ المان گل برای استقبال از بهار ۱۴۰۲ در این منطقه نصب شده است

## محور بزرگراه پیامبر اعظم مهای استقبال از زائران

**محمد کامران** نخستین مواجهه حدود ۴۰ درصد از مسافران به مقصد مشهد با این شهر، بزرگراه پیامبر اعظم (ص) و احتمالاً دیگر بزرگراه‌های مهم و اصلی و خیابان‌های منطقه ۱۰ در شمال غربی شهر است؛ منطقه‌ای که علاوه بر ۳۲ هزار نفر جمعیت ساکن، باید به بخش زیادی از زائرانی که از این منطقه عبور می‌کنند یا برای مقاصد گردشگری و تفریحی به این منطقه می‌آیند، خدمات بدهد و میزبانی کند. برای همین هم اقدامات بهاری در منطقه ۱۰ برای نوروز ۱۴۰۲ گسترده‌تر و جدی‌تر دنبال می‌شود تا اولین تصویر از مشهد در ذهن زائران، تصویر مناسبی باشد. اجرای هفت فرش گل در میدان قائم (عج)، خدمات دهی ویژه به زائران در ایستگاه استقبال از زائر، کاشت بیش از یک میلیون بوته گل و اجرای صد المان خلاقانه گل، فقط بخشی از اقدامات استقبال از بهار ۱۴۰۲ است که از نیمه اسفند در منطقه ۱۰ آغاز شده و به بهره‌برداری رسیده است.

امکانات ویژه برای زائران ورودی به مشهد از بزرگراه پیامبر اعظم (ص) گفت: ایستگاه استقبال از زائر در ورودی مشهد از جاده سنتویا همان بزرگراه پیامبر اعظم (ص) به صورت ویژه به زائران خدمات ارائه می‌کند و در کنار آن در سالن‌های مختلف منطقه فضایی برای اسکان اضطراری زائران نیز پیش‌بینی شده است. همچنین برای رفاه حال زائران هشت چشمه سرویس بهداشتی عمومی در کنار بیمارستان طالقانی جانمایی و نصب شده است. با توجه به اینکه حدود ۴۰ درصد از سفرهای ورودی به مشهد از مسیر بزرگراه پیامبر اعظم (ص) صورت می‌گیرد و اولین نقطه برخورد زائر با مشهد این مسیر است و باید تصویر خوبی از مشهد در ذهن آن‌ها شکل بگیرد، حاشیه مبادی ورودی شهر مشهد تا فاصله ۱۰ کیلومتر به صورت کامل پاک‌سازی شده است.

شهردار منطقه ۱۰ تأکید کرد: با توجه به پیش‌بینی حضور گسترده زائران در مشهد و مسئله مهم اسکان آن‌ها، در منطقه ۱۰ هم مثل دیگر مناطق فضاهای متعددی ویژه اسکان اضطراری زائران پیش‌بینی شده است که در صورت لزوم اقدام به پذیرش زائران خواهند کرد. ✕

منطقه ۱۰ به مناسبت نوروز خبر داد و بیان کرد: بیش از ۷ هزار عمود روشنایی، ۲ هزار و ۷۹۳ نیمکت و هزار سطل زباله رنگ‌آمیزی شده است و علاوه بر این‌ها ۶۷۹ دستگاه بدن‌سازی و ۶۱ مورد از وسایل بازی کودکان هم رنگ‌آمیزی و بهسازی شد.

**نونواری ۳۱۰ هزار متر از معابر منطقه** شهردار منطقه ۱۰ با اشاره به بهسازی فضای شهری منطقه ۱۰ برای ساکنان و زائران با اقدامات گسترده خدمات شهری در ماه‌های پایانی سال توضیح داد: بیش از ۳۱۰ هزار مترمربع از معابر و جدول‌ها، ۷ هزار و ۶۰۰ متر هندریل، ۵ هزار و ۸۰۰ پایه تابلوهای ترافیکی و شهری در منطقه نونوار و رنگ‌آمیزی شدند. همچنین بیش از صد المان نوری و نورپردازی معابر به صورت گسترده در منطقه به مناسبت اعیاد شعبانیه و نوروز انجام شده است و علاوه بر این‌ها همه نازیبایی‌ها و نواقص معابر منطقه ۱۰ برطرف شد تا معابر شهری در این منطقه برای نوروز آماده باشند.

**ارائه خدمات در ایستگاه استقبال از زائر پیامبر اعظم (ص)** اکبریان در ادامه و با تأکید بر پیش‌بینی

**نصب ۷ فرش گل در میدان قائم (عج)** شهردار منطقه ۱۰ در گفت‌وگو با خبرنگار ما به اقدامات گسترده نوروزی در این منطقه که یکی از ورودی‌های مهم شهر مشهد محسوب می‌شود، اشاره و از جزئیات جانمایی المان‌های بهاره و کاشت گل‌های فصلی در این منطقه رونمایی کرد و گفت: در منطقه ۱۰ امسال بیش از یک میلیون و ۲۵۰ هزار بوته گل فصلی و دائمی در مساحت ۲۴ هزار مترمربع کاشته شد و در میدان قائم (عج) هم به صورت ویژه امسال هفت فرش گل بهارانه اجرا می‌شود. در اجرای این فرش گل بیش از ۳۲۳ هزار بوته گل استفاده شده و مساحت آن نزدیک به ۳ هزار و ۲۳۰ مترمربع است.

**اجرای ۱۰۰ المان گل در منطقه ۱۰** سعید اکبریان با بیان اینکه در نوروز ۱۴۰۲ حدود صد المان گل خلاقانه پیش‌بینی و اجرا خواهد شد، ادامه داد: از این تعداد ۷۵ المان فضای سبز محسوب می‌شوند و ۲۲ المان نوروزی خلاقانه مثل نرده‌های رنگی، بازی صدا و... در منطقه نصب خواهند شد. وی در ادامه از بهسازی و نونوارشدن پارک‌های



۷ عدد

المان فرش



۱۲۵۰۰۰۰

بوته گل



۱۰۰ عدد

المان گل



۱۰۰ عدد

المان نوری



۳۱۰۰۰۰ مترمربع

نونواری معابر و جداول



## منطقه ۱۱



مهدی عرفانیان

شهردار منطقه ۱۱



به گفته شهردار منطقه ۱۱، از رنگ آمیزی سه بعدی برای جلوه بخشی و فضاآرایی به معابر شهری استفاده شده است

## برگزاری رویداد «گذر نوروز» در بولوار وکیل آباد

**علیرضا ظهیری** خادمان شهر بهشت در شهرداری منطقه ۱۱ در مساحتی به وسعت ۱۵۳۶ هکتار به جمعیتی بیش از ۲۰۰ هزار نفر خدمت رسانی می کنند. این روزها در آستانه بهار ۱۴۰۲ فعالیت های گوناگون در حوزه خدمات شهری، فضای سبز و موضوع های فرهنگی و ترافیکی در این منطقه شدت گرفته است تا محلات و معابر این محدوده آماده نوروز ۱۴۰۲ شود. این منطقه مهم شهری از شمال به میدان قائم (عج)، بزرگراه امام علی (ع) و نمایشگاه بین المللی، از شرق به بزرگراه آزادی و میدان آزادی، از جنوب به میدان آزادی و بولوار وکیل آباد و از غرب به بولوار نمایشگاه بین المللی منتهی می شود. برگزاری نخستین رویداد «گذر نوروز» در حاشیه بولوار وکیل آباد با هدف رونق کسب و کار و اجرا و نصب ۳۷ المان بخشی از اقدامات شاخص این منطقه در ایام نوروز است.

### ننوائری معابر در نوروز ۱۴۰۲

شهردار منطقه ۱۱ شهرداری مشهد گفت وگو با شهردار درباره اقدامات نوروزی در این منطقه شهری گفت: در بخش اقدامات خلاقانه، اقداماتی مانند نورپردازی مسیر شهدای گمنام در بوستان ملت، نورپردازی ویژه بولوار استقلال با مشارکت کسبه محل و بدون هزینه برای شهرداری، نصب المان روی نرده های آیلند میانی بزرگراه آزادی با الهام از طرح کاشیکاری حرم مطهر رضوی، اجرای طرح خلاقانه «گذر نوروز» به منظور رونق کسب و کار کسبه و همچنین ایجاد فضای پر نشاط در اعیاد شعبانیه و ایام نوروز و ماه مبارک رمضان در حاشیه بولوار وکیل آباد حدفاصل بولوار دانشجو و شهید فخرایی انجام شده است.

### رنگ آمیزی سه بعدی در استقبال از بهار

رنگ آمیزی سه بعدی پل عابریاده آزادی ۴۸، ساخت المان خلاقانه خرگوش بازیگوش در بوستان سروش، انجام نقاشی سه بعدی روی برخی از تنه درختان بوستان ملت، نورپردازی پل دریاچه بوستان ملت، نصب گوی نورانی در تقاطع دانشجو و معلم، بازسازی و جانمایی خودروهای قدیمی در بولوار وکیل آباد، رنگ آمیزی خلاقانه بولارد و کوبیک مسیر درب غربی بوستان ملت، مشارکت در نصب

منطقه ۱۱ ویژه استقبال از بهار ۱۴۰۲ است. وی در ادامه با اشاره به اقدامات حوزه فضای سبز گفت: در این حوزه نیز اقداماتی مانند لکه گیری و ترمیم سطوح چمن، آماده سازی بستر گل فصلی، کاشت گل فصلی و دائمی، کاشت پرچین، رفع نقص و رنگ آمیزی عمود روشنایی، سرویس های بهداشتی، سطل های زباله، نیمکت، لوازم بدن سازی و بازی پارک ها، آب نما و آبخوری ها، زیباسازی میدان استقلال، بازیگری لچکی فضای سبز ابتدای بولوار دانش آموز و ابتدای بولوار دندان پزشکان انجام شده است.

### اجرای ۳۷ المان در معابر منطقه

شهردار منطقه ۱۱ در پایان به اقدامات فرهنگی این منطقه اشاره کرد و گفت: اجرای نقاشی دیواری، آذین بندی و فضاآرایی شهری، برنامه ویژه تحویل سال در مزار شهدای گمنام با همکاری هیئت های مذهبی، نصب و جانمایی هفده المان بهاری و بیست المان شاخص، مرمت و زیباسازی پنج المان قدیمی، رونمایی از المان شهید محمود تقی پور، تجهیز سالن های ورزشی منطقه برای اسکان موقت زائران و دیدار با خانواده شهدای منطقه در ایام نوروز از جمله برنامه های فرهنگی است که در طرح استقبال از بهار در منطقه ۱۱ پیش بینی شده است. ✕

المان قاب خاطره در ورودی بوستان مادر و کودک و نورپردازی زیر عرشه تقاطع های غیرهم سطح سیدرضی، دانشجو و شهید قانع بخشی دیگر از فعالیت های حوزه اقدامات خلاقانه در منطقه ۱۱ شهرداری بود که مهدی عرفانیان به آن ها اشاره کرد. وی با بیان اینکه در حوزه فنی، عمران و ترافیک نیز اعمال محدودیت صدور مجوز حفاری ۳۲ مورد در راستای جلوگیری از نازیبایی شهری و گره ترافیکی داشته ایم، ادامه داد: همچنین به پایان رساندن و جمع آوری هفت کارگاه حفاری و مرمت و لکه گیری آسفالت، تسطیح ۳۱ دریاچه غیرهم سطح و نصب دریاچه های گم شده، لکه گیری و ترمیم آسفالت معابر اصلی و فرعی، خط کشی عرضی معابر سواره رو، نصب تجهیزات ایمنی و هدایت ترافیکی و اجرای خط کشی محوری بخشی دیگر از اقدامات در حوزه فنی و عمران است. عرفانیان با بیان اینکه از ابتدای اسفند دویست تن خاک و نخاله از منطقه جمع آوری شده است، ادامه داد: رنگ آمیزی جدول های معابر و جدول های تعویضی، رنگ آمیزی پایه تابلوهای معابر شهری و ترافیکی، رنگ آمیزی هندریل های معابر ویژه، رفع نواقص و آماده سازی آذین بندی های موجود و زیباسازی تجهیزات کارگری و رفع نواقص ظاهری از جمله اقدامات حوزه خدمات شهری در



۳۷ عدد  
المان شهری



۷ عدد  
جمع آوری کارگاه های حفاری



۲۰۰ تن  
جمع آوری نخاله  
از منطقه



۳۱ مورد  
لکه گیری و رفع  
نقص از معابر



۱ عدد  
پیش بینی مکان اسکان  
اضطراری



منطقه ۱۲ قه



حجت‌الاسلام شریعتمداری

شهردار منطقه ۱۲



به گفته شهردار منطقه ۱۲ مشهد، ۲۶ المان نوروزی در بولوار شاهنامه و جلوخان آرامگاه فردوسی نصب شده است

## توس، چشم نوازتر از همیشه برای زائران رضوی

**محمد کامران** نونواری منطقه ۱۲ از حدود هفت ماه پیش و خیلی پیش تر از جدی شدن ماجراهای استقبال از بهار با آسفالت بخش زیادی از معابر خاکی و دارای اولویت شاهنامه آغاز شد و هم زمان با شروع رسمی این طرح از حوالی اسفند، بیش از چهارصد پروژه در قالب استقبال از بهار ۱۴۰۲ برای منطقه ۱۲ که هم به نوعی دروازه ورودی شهر محسوب می شود و هم به دلیل وجود آرامگاه فردوسی دومین مقصد گردشگری زائران پس از حرم مطهر رضوی است، تعریف شد؛ از ایجاد امکانات رفاهی برای زائران در ورودی شهر گرفته تا جانمایی انواع اقسام المان های گوناگون در نقاط مختلف منطقه و زیباسازی ویژه جلوخان آرامگاه فردوسی. حجت‌الاسلام شریعتمداری، شهردار منطقه ۱۲، از اتفاقاتی که در این منطقه در اجرای استقبال از بهار قرار است رخ دهد، جزئیات بیشتری ارائه می دهد.

المان فضای سبز و حدود ۲۶ المان ویژه بولوار شاهنامه از زیباسازی ویژه جلوخان آرامگاه فردوسی برای نوروز ۱۴۰۲ خبر داد و گفت: فقط در جلوخان آرامگاه فردوسی ۱۴۲ هزار بوته گل کاشته شده و ۹ المان و دو فرش گل هم در این محدوده اجرایی شده است. برای جلوخان آرامگاه یک المان ویژه هم پیش بینی شده است که «سام و اژدهای کشف رود» نام دارد و هم اکنون در حال اجرا، نصب و آماده سازی برای نوروز ۱۴۰۲ است.

### رفع نقص ۲۵ نقطه حادثه خیز

وی با اشاره به ادامه عملیات تعویض جداول فرسوده بولوار پردیس در محدوده منفصل توس بیان کرد: ۱۰۰ متر از جداول دارای مشکل و فرسوده این بولوار لکه گیری و مرمت شد که ۴۰۰ میلیون تومان اعتبار صرف این عملیات عمرانی شده است.

در کنار آن ۲۵ نقطه حادثه خیز و حساس توس که پیش از این شناسایی شده بود، به بیش از پنجاه عدد از تجهیزات ترافیکی مجهز شد تا شاهد کاهش حوادث در این معابر در نوروز ۱۴۰۲ باشیم.

هزار عدد از تابلوهای ترافیکی رنگ آمیزی شد. همچنین در راستای نوسازی خطوط عابر پیاده و ترافیکی، ۶۴۵ متر مربع خط کشی سواره رو و ۱۳ هزار متر مربع خط کشی محوری در معابر و خیابان ها انجام شده است. همچنین در آستانه نوروز پانزده کارگاه حفاری هم جمع آوری و ادامه کارشان به پس از این ایام موکول شد.

### امکانات رفاهی ویژه زائران در ورودی شهر

شریعتمداری از پیش بینی برخی خدمات رفاهی ویژه زائران در بخش هایی از منطقه ۱۲ بیان کرد: ما در شهرداری گروه های ویژه ای برای پاک سازی معابر ورودی شهر پیش بینی کرده ایم و این گروه تا عمق ۱۰ کیلومتری محور ورودی مشهد را پاک سازی خواهند کرد. ضمن اینکه سه گروه گشت هم برای راهنمایی زائران درباره اسکان مستقر هستند. علاوه بر این، دوازده چشمه سرویس بهداشتی هم در ورودی شهر جانمایی و نصب شده است.

### جلوخان آرامگاه به صورت ویژه زیباسازی شد

شهردار منطقه ۱۲ با اشاره به اجرای دوازده

### تعریف ۴۲۶ پروژه در منطقه

شهردار منطقه ۱۲ مشهد در گفت و گو با خبرنگار ما، با بیان اینکه حدود ۴۲۶ پروژه در قالب استقبال از بهار در این منطقه اجرا شده است، گفت: در حوزه فضای سبز در چهار میدان ویژه و اصلی این منطقه به صورت خاص گل کاری شده و در کنار آن ۳۳۱ هزار بوته گل فصلی و ۹ هزار بوته گل دائمی کاشته شده است.

حجت‌الاسلام شریعتمداری ادامه داد: یکی دیگر از اقدامات استقبال از بهار در بحث فضای سبز و بوستان ها، رنگ آمیزی و رفع نقص از تجهیزات بوستان ها در منطقه است که تا امروز ۴۲ چشمه سرویس بهداشتی، هفده آبخوری و هزار عدد مبلمان پارکی رنگ آمیزی و رفع نقص شده اند.

### بیش از ۸۲۱ مترمربع آسفالت

وی در ادامه با اشاره به آسفالت نزدیک به ۸۲۱ مترمربع از معابر دارای مشکل در منطقه، تصریح کرد: در ادامه اقدامات نوروزی ۱۰۳ هزار مترمربع از جدول خیابان ها رنگ آمیزی شده است و علاوه بر افزایش خودروهای جمع آوری خاک و نخاله در منطقه، بیش از



۴۲۶ پروژه استقبال از بهار



۳۳۱۰۰۰ بوته گل فصلی



۱۹۰۰۰ بوته گل دائمی



۸۰۰ مترمربع آسفالت معابر منطقه



۱۰۳۰۰۰ مترمربع رنگ آمیزی جدول



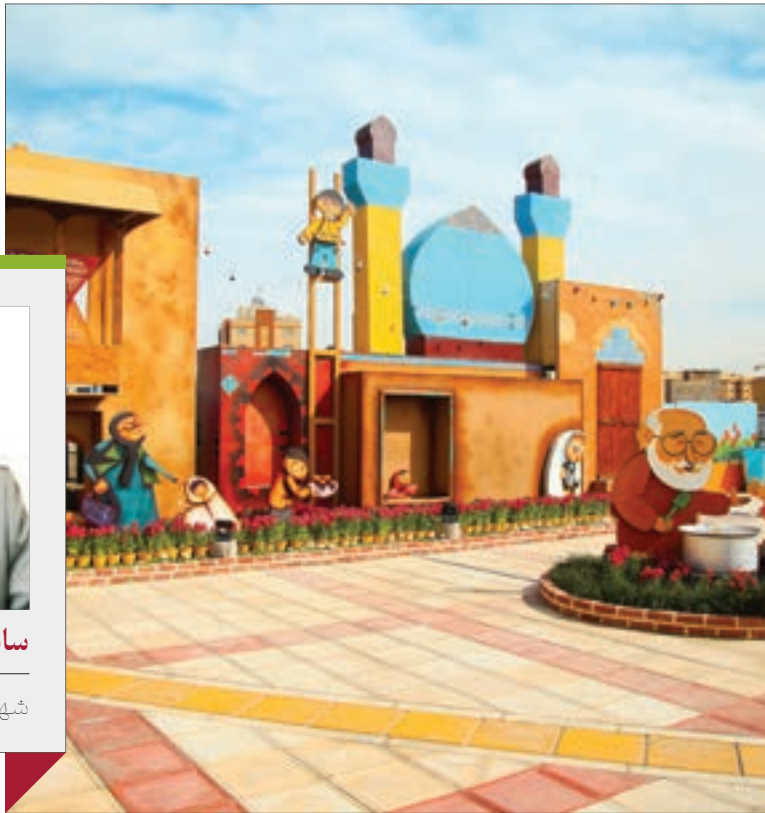
# ثامن

منطقه



ساسان نورین مقدم

شهردار منطقه ثامن



به گفته شهردار منطقه ثامن، در راستای اقدامات شهرداری برای استقبال از بهار فرش نوری در ره باغ حضرت زهرا (س) ایجاد شده است

## ثامن، پیشانی خدمت به زائران بارگاه رضوی

محمد کامران

اولین مقصد همه کسانی که در نوروز به مشهد می آیند، حرم مطهر امام رضا (ع) است و از آنجا که این بارگاه منور در دل منطقه ثامن شهرداری مشهد قرار گرفته است و این منطقه در همه روزهای نوروز باید میزبان خیل عظیم زائران حریم رضوی باشد، استقبال از بهار و میزبانی از حدود ۱۰ میلیون زائر به صورت ویژه تری در شهرداری منطقه ثامن دنبال و پیگیری می شود. شهردار منطقه ثامن علاوه بر پیش بینی امکانات رفاهی برای زائران، از کاشت بیش از ۷۵ هزار بوته گل و آسفالت بخش زیادی از معابر منطقه ثامن برای استقبال از بهار خبر داد و در گفت و گو با شهرآرا جزئیات بیشتری از اقدامات این منطقه برای نوروز سال ۱۴۰۲ این منطقه برای میزبانی از زائران ارائه کرد.

### کاشت ۷۵ هزار بوته گل

شهردار منطقه ثامن با اشاره به آماده سازی این منطقه برای میزبانی از زائران بارگاه حریم مطهر رضوی در ایام نوروز ۱۴۰۲، گفت: در استقبال از بهار سال آینده بیش از ۷۵ هزار بوته گل فصلی و حدود ۳۰ هزار بوته گل دائمی در منطقه کاشته شده است و بیش از پانصد اصله درخت هم برای زیباسازی هرچه بیشتر و بهتر منطقه ثامن در نقاط مستعد کاشته شد.

ساسان نورین مقدم ادامه داد: رنگ آمیزی ۴۴ هزار مترمربع از جدول ها به پایان رسید و همه مخازن بزرگ و ۱۱۰۰ الیتری زیاله رفع نقص، نوسازی و رنگ آمیزی شد.

### فرش نوری در ره باغ حضرت زهرا (س) پهن شد

وی بایان اینکه به صورت روزانه بیش از ۶۰ هزار مترمربع از معابر منطقه ثامن شسته می شوند، افزود: پس از بررسی ها، نواقص حدود ۱۸ هزار و ۶۰۰ ریسه لامپی در منطقه ثامن که دچار مشکل بودند، حل و فصل شد و امسال در ابتکاری تازه، فرش هوشمند نوری در ره باغ حضرت زهرا (س)

راه اندازی شد که فضایی در حدود دوازده مترمربع را پوشش می دهد.

### معابر ثامن نونوار شدند

در استقبال از بهار ۱۴۰۲ بخش زیادی از معابر منطقه ثامن کاملاً نونوار و دوباره آسفالت شد. نورین مقدم درباره این عملیات عمرانی گفت: برای استقبال از بهار و رفاه حال زائران به صورت روزانه در معابر منطقه بین ۳۰۰ تا ۳۵۰ مترمربع لکه گیری آسفالت انجام می شود و برای میزبانی هرچه بهتر از زائران حریم رضوی برای میزبانی بهتر، امسال بیش از ۵۰ هزار مترمربع روکش آسفالت انجام شد و بیش از ۷ هزار مترمربع از خیابان های منطقه هم به صورت مکانیزه مرمت شدند.

### اداره ها حق حفاری ندارند

شهردار منطقه ثامن تصریح کرد: علاوه بر اینکه همه حفاری های شهرداری تا پیش از نوروز ۱۴۰۲ به پایان رسیده است، با شرکت های خدماتی مثل آب، برق و گاز نیز هماهنگ شد تا با توجه به قرار گرفتن در نوروز ۱۴۰۲ و حضور خیل عظیم زائران در این منطقه، اقدامات و پروژه های در دست اجرا را هرچه سریع تر به پایان برسانند.

### اسکان اضطراری پیش بینی شده است

وی در ادامه با تأکید بر پیش بینی امکانات رفاهی و اسکان اضطراری برای زائران نیز توضیح داد: مجموعه ورزشی وحدت مشهد برای میزبانی از زائران امام رضا (ع) و اسکان اضطراری آنان تجهیز و آماده سازی شده است. در فضای ۲ هزارمتری این سالن ورزشی بیش از صد نفر می توانند اسکان و اقامت داشته باشند. در کنار آن، با هماهنگی هایی که با مساجد، حسینیه ها و مجتمع های تجاری دارای فضای مناسب انجام شده، قرار است تا در صورت نیاز از این مکان ها هم برای اسکان اضطراری زائران استفاده شود.

### اختصاص ۱۴۰۸ میلیارد به طرح تحول بافت پیرامون حرم مطهر رضوی

نورین مقدم به اجرای طرح تحول بافت پیرامونی حرم مطهر رضوی در هشت محور اشاره کرد و افزود: در گام اول پروژه های پارکینگ عمومی رضوان، دویست چشمه سرویس بهداشتی و دوش حمام، بوستان ۸ هزار مترمربعی راز فر، مسجد تاریخی امام حسن عسکری (خردو)، کلانتری آستانه پرست، پیاده روستای خیابان طبرسی و خیابان امیرالمؤمنین (ع)، گذر تشریف مخابرات و حاج نوروز، با اعتباری بیش از ۱۴۰۸ میلیارد تومان اجرا شده یا در حال اجراست. ✕



۷۵۰۰۰۰  
بوته  
گل در منطقه



۴۴۰۰۰  
متر  
رنگ آمیزی جداول



۶۰۰۰۰  
مترمربع  
شست و شوی  
روزانه معابر



۱۲۰۰۰  
مترمربع  
نصب فرش نوری  
در ره باغ



۷۰۰۰۰۰  
مترمربع  
مرمت مکانیزه خیابان ها





علی اکبر انتظام

مدیر کل بهبود  
محیط زیست شهری  
شهرداری مشهد

مدیر کل بهبود محیط زیست شهری شهرداری مشهد از جانمایی ۲ هزار چشمه سرویس بهداشتی در اطراف حرم رضوی خبر داد

## توزیع ۱۳ میلیون بوته گل در مناطق شهری

**محمد کاملان** بیش از یک دهه است که المان های نوروزی و گل کاری ها در مشهد به یک برند برای شهر تبدیل شده است و بسیاری از زائران و مسافرانی که به مشهد سفر می کنند، بازدید نیم روزه از این المان ها را در برنامه مشهدگردی شان قرار می دهند و خیلی بعید است زائری در هاسال گذشته به مشهد آمده باشد و عکس یادگاری با یکی از این المان ها نداشته باشد. کاشت ۱۵ میلیون بوته گل در شهر، جانمایی ۱۱۰۰ المان گل و نصب و جانمایی ۵۰۲ المان و کارهای خلاقانه مناطق فقط بخشی از آماراتفاقات نوروزی و استقبال از بهار در حوزه اداره کل بهبود محیط زیست شهری شهرداری مشهد است که علی اکبر انتظام، مدیرکل این اداره، آن ها را ارائه کرد.

است، برای روزهای نوروز رسیدگی شده و آماده پذیرایی از آن ها است.

### از خشک منظرها بیشتر استفاده شده است

کم آبی مشهد و سخت شدن تأمین آب برای آبیاری فضای سبز، باعث شده است تا شهرداری مشهد برای نوروز ۱۴۰۲ سراغ گونه های کم آب و خشک منظر برود. علی اکبر انتظام درباره این اقدام شهرداری گفت: در گل کاری های امسال در میدان های شاخص شهر که مساحت زیادی دارند، از گونه های خشک منظر که آب کمتری نیاز دارند، استفاده شده است. در میدان های استقلال، غدیر و جانباز و حتی جلouxان فردوسی از این گونه ها استفاده شده است که تأثیرات آن در مصرف آب در همین روزهای نوروز محاسبه خواهد شد تا ببینیم تأثیر جدی در این امر دارد یا نه. اما در مجموع حدود ۱۹ هکتار گل کاری با گونه های خشک منظر در شهر انجام شده است. ✕

داد و بیان کرد: از این تعداد ۱۳ میلیون بوته گل به مناطق تحویل داده شده و ۲ میلیون بوته دیگر به کوشش سازمان پارک ها در شهر و علاوه بر آن ۱۰ هزار بوته گل دائمی در مناطق گوناگون کاشته شده است.

### همه پارک ها نونوار شدند

نونوار کردن و رنگ آمیزی همه مبلمان و المان های موجود در پارک ها موضوع دیگری بود که مدیرکل بهبود محیط زیست شهری شهرداری درباره آن صحبت کرد و توضیح داد: ۵۲۷ آب نما نظافت و ۴۷۱ آب نمای دیگر رنگ آمیزی شده است. ۲ هزار چشمه سرویس بهداشتی، ۸۰۶ آب خوری و ۲۰۱ آب سردکن هم رفع نقص و راه اندازی شده و همچنین آماده سازی ۶۹۴ بوستان برای استفاده زائران و مجاوران انجام شده است. به کمپ غدیر هم که تنها بوستان زائرپذیر مشهد

### نصب المان در ۳۰۸ لکه

انتظام در گفت و گو با خبرنگار شهرآرا، زمان آغاز فرایند طراحی گل کاری ها و المان های بهاری را از اواسط تیرماه اعلام کرد و گفت: در این تاریخ ۳۰۸ لکه در شهر مشهد برای طراحی گل کاری ها و جانمایی المان های بهاری شناسایی و فرایند این کار در عمل آغاز شد. موضوع مهم دیگری که پیگیری آن به سرعت آغاز شد، تولید خاک های ترکیبی با همکاری سازمان پسماند برای باغچه ها و فلاورباکس ها بود که در مجموع ۵ هزار مترمکعب خاک تولید و استفاده شد. وی با اشاره به گستردگی و پخش مناسب المان های بهاری در شهر مشهد، ادامه داد: امسال ۱۱۰۰ المان بهاری به کوشش سازمان پارک ها تولید و نصب شده است و ۲ هزار و ۳۰۰ فلاورباکس هم تولید، جانمایی و نصب شده است.

### ۱۵ میلیون بوته گل توزیع شد

انتظام از توزیع ۱۵ میلیون بوته گل در شهر مشهد خبر

۱۹۰۰۰ بوته  
گل کاری با گونه های خشک



۲۰۰۰ چشمه  
جانمایی سرویس بهداشتی



۱۳ میلیون بوته  
گل ارسالی به مناطق



۳۰۸ عدد  
جانمایی برای نصب المان



۲۰۱ عدد  
رفع نقص از آب سردکن



۶۹۴ عدد  
آماده سازی بوستان ها



۹۹۸ عدد  
نظافت و رنگ آمیزی آب نما



۲۳۰۰ عدد  
نصب جعبه گل







داوود لطیفی

مدیرکل هماهنگی و  
نظارت بر خدمات شهری  
شهرداری مشهد

به گفته مدیرکل هماهنگی و نظارت بر خدمات شهری شهرداری مشهد، پویش محله بهاری در ۸ محله حاشیه شهر اجرا شد

## نونواری محلات کم برخوردار شهر در بهار ۱۴۰۲

**سعید کریم پور** مدیرکل هماهنگی و نظارت بر خدمات شهری شهرداری مشهد گفت: پیرو پیاده سازی عدالت توزیعی خدمات در محلات شهر مشهد، مقرر شد در هشت محله حاشیه شهر مشهد طرحی با عنوان پویش بهاری از ۱۷ تا ۲۷ اسفند برگزار شود.

سرویس های بهداشتی در اطراف حرم امام رضا (ع) نسبت به پارسال افزایش ۲۷۰ مودی داشته است تا در این زمینه زائران مشکلی نداشته باشند.

### فعالیت ۳۸ گروه راهنمای زائر

وی بیان کرد: یکی دیگر از خدماتی که به زائران برای حفظ انضباط شهری ارائه می شود، به کارگیری گروه های جلوگیری از چادر خوابی و راهنمای زائر است. در این راستا نوزده گروه جلوگیری از چادر خوابی و ۳۸ گروه راهنمای زائر برای راهنمایی زائران درباره استفاده از امکانات اسکان موقت شهرداری در پیرامون حرم امام رضا (ع) فعال خواهند بود. مدیرکل هماهنگی و نظارت بر خدمات شهری شهرداری مشهد گفت: در کنار این اقدامات، ۱۰ کیلومتر از هفت محور ورودی شهر مشهد پاک سازی و وضع مناسبی در ورودی های شهر مشهد فراهم شد تا زائران هنگام ورود به شهر مشهد با فضای زیباتری روبه روشوند.

بیش از ۲ میلیون متر از جدول های این شهر و بیش از ۷۵ هزار پایه تابلوهای ترافیکی رنگ آمیزی شده است. همچنین ۵۷ هزار متر از هندریل های مشهد رنگ آمیزی شده است.

### ۲۵۰ کیلومتر آذین بندی نوری در شهر مشهد

مدیرکل هماهنگی و نظارت بر خدمات شهری شهرداری مشهد با بیان اینکه ۱۲۰ دستگاه از خودروهای جمع آوری پسماند نیز نوسازی و رنگ آمیزی و روی آن استیکرهای فرهنگی نصب شده است، گفت: یکی دیگر از اقداماتی که برای استقبال از بهار انجام شد، آذین بندی نوری شهر به طول ۲۵۰ کیلومتر بوده است. همچنین برای استقبال از بهار در مشهد ۵۴ نوع آذین بندی جدید در شهر مشهد نصب می شود.

لطیفی از تعبیه ۴ هزار و ۲۰۰ چشمه سرویس بهداشتی در شهر خبر داد و تصریح کرد: بیش از ۱۳۰۰ چشمه از این تعداد در اطراف حرم مطهر رضوی فعال شده است. استقرار

### پیاده سازی طرح محله بهاری

داوود لطیفی در گفت و گو با شهرآر، با اشاره به اینکه این طرح در مناطق ۲، ۳، ۴، ۵، ۶، ۷، ۱۰ و ۱۲ پیاده سازی می شود، اظهار کرد: طرح نوسازی محلات مبتنی بر اجرای همه فعالیت های شهری در محلات است تا در آستانه سال جدید محلات گوناگون شهر مشهد بازسازی شود و آماده تحویل به شهروندان قرار گیرد.

وی بیان کرد: به طور کلی شهرداری مشهد علاوه بر فعالیت های روزمره که شامل رفت و روب بیش از ۶۸ میلیون مترمربع از خیابان های مشهد می شود و همچنین جمع آوری روزانه ۸۰۰ تن پسماند، اقدامات ویژه دیگری نیز برای استقبال از عید نوروز و ماه رمضان در نظر گرفته است تا شاهد پاکیزگی بیشتر معابر شهر باشیم.

لطیفی در تشریح فعالیت های نیروهای خدمات شهری برای ارائه خدمات مطلوب به زائران و مجاوران بارگاه منور رضوی اظهار کرد: به عنوان مثال برای زیباسازی معابر شهر مشهد

۸ محله  
برگزاری پویش محله بهاری



۲۰۰۰۰۰۰ مترمربع  
رنگ آمیزی جداول شهر



۱۲۰ دستگاه  
خودروهای جمع آوری پسماند



۲۴۰۰ چشمه  
سرویس بهداشتی



۷۵۰۰۰ عدد  
رنگ آمیزی تابلوهای ترافیکی



۶۸۰۰۰۰۰ مترمربع  
رفت و روب معابر مشهد



۲۵۰ کیلومتر  
آذین بندی نوری شهر



۳۸ گروه  
راهنمای زائر







حسین مختاری

رئیس سازمان پارک ها  
و فضای سبز شهرداری  
مشهد

بیش از ۲۳۰۰ جعبه گل چهره مشهدالرضا (ع) را در نوروز ۱۴۰۲ سبزتر می کنند

## ۱۵۴۳ المان گل، زینت بخش نوروز مشهد

**مرتضی محمدپور** تجلی هنر در قالب یادمان های نوروزی هر قدر هم که چشم نواز باشد، زمانی به اوج زیبایی می رسد که شهر هم رنگ و بوی بهار طبیعت پیدا کند و اینجاست که پای مدیرعامل سازمان پارک ها و فضای سبز شهرداری مشهد به موضوع بازمی شود. حسین مختاری در تشریح فضاسازی های محیطی شهرداری به مناسبت فرارسیدن نوروز ۱۴۰۲ از اقداماتی خبر می دهد که کام مجاوران را هم به اندازه زائران شیرین می کند. وی بیان کرد: در مجموع بیش از ۲ هزار و ۳۰۰ جعبه گل، ۱۵۴۳ المان گل و ۴۵ المان تعاملی در شهر اجرا شده است که رشد ۲۳ درصدی المان های گل را نسبت به سال گذشته نشان می دهد. ضمن اینکه ۴۰ درصد المان ها در مناطق حاشیه شهر مشهد نصب می شوند تا عدالت در شهرآرایی برقرار باشد.

زیباتری هم پیدا می کنند و از این حیث، می توان آن ها را فراتر از یک المان موقت و در حد یک نماد شهری دائمی دانست.

### تجلی هنر در فضاسازی مشهدالرضا (ع)

اگر در بخش المان های شهری، جشنواره نور را ابتکار تازه مدیریت شهری در نوروز ۱۴۰۲ بدانیم، جایزه شاخص ترین ابتکار شهرداری در حوزه فضای سبز به اجرای طرح پیکره تراشی از تنه های خشکیده درختان اختصاص می یابد؛ جایی که قرار شده است تا در چهل نقطه از شهر، سازمان پارک ها و فضای سبز شهرداری هنرمندان را پای کار بیاورد و با بهره گیری از هنر پیکره تراشی، درختان خشک به چهل المان شهری متفاوت تبدیل شوند. مختاری همچنین افزود: با احتساب المان های گل توپیری و افزایش ۲۵ درصدی تعداد آن ها، ۱۲۰ المان گل توپیری در شهر نصب می شود. علاوه بر این، ۱۵ میلیون بوته گل و ۲۲۰ هزار پیاز گل لاله در شهر مشهد کاشته شده است تا با فرارسیدن بهار و گرم تر شدن هوا، سر از خاک برآورند و رنگ بهار را به چهره شهر بنشانند. ✕

کند، اما برای سلفی گرفتن با آن، دست به تلفن همراه نبرد. آک ها همان طاق گل هایی است که به شکل کمان در برخی نقاط شهر اجرا می شوند و با وجود پیچیدگی های فنی اجرای این آثار هنری، زیبایی آن چشم بسیاری از زائران و مجاوران را به خود خیره می کند. دست رئیس سازمان پارک ها و فضای سبز شهرداری مشهد در این باره هم پر بود و مختاری از جانمایی پانزده آک گل در پنج معبر شهری هم زمان با نوروز ۱۴۰۲ خبر داد. وی تصریح کرد: این طاق های گل که در اندازه های مختلف، با انواع گل ها و شکل های متنوع ساخته می شوند و در بیشتر کشورهای جهان یک تزیین رایج و زیبا به حساب می آیند، نیازمند معابری با عرض مناسب هستند که ترجیحا در دو طرف از فضای باغچه برخورداری باشند تا این فضا توسط مجریان پروژه در خدمات گیاهان و گل های رونده روی طاق قرار بگیرند. به گفته مختاری، در بوستان خطی شهید منتظری چهار آک گل، در بوستان خطی خیام سه عدد، در خیابان کوهسنگی چهار عدد، در بولوار ملک آباد سه عدد و در حاشیه بولوار ارشاد یک آک گل پیوسته قرار خواهد گرفت. ضمن اینکه آک ها با گذشت زمان و رشد گیاهان رونده جلوه

### کاشت ۶۰ هزار اصله درخت

سازمان پارک ها و فضای سبز شهرداری از مدت ها قبل و از میانه اسفند، برنامه های بنیادین خود را برای سبزتر کردن پیراهن مشهد آغاز کرده است و در این راستا، شاید بتوان چهاردهم اسفند و روز درخت کاری را نقطه آغاز فعالیت های نوروزی این سازمان دانست. مختاری با اشاره به این موضوع گفت: از هفتم تا هجدهم اسفند امکانی فراهم شد تا شهروندان در سامانه اعلام شده ثبت نام کنند. پس از این، در مراسم روز درخت کاری بیش از ۴۰ هزار اصله نهال مثمر و ۲۰ هزار اصله نهال غیرمثمر در میان شهروندان توزیع شد و به موازات این، کاشت ۱۳۰۰ اصله درخت در ۲۹ محله شهر و فضاسازی کامل یک و نیم هکتار اراضی منطقه ۱۲ همگی در راستای گسترش فضای سبز و زمینه سازی برای برنامه های نوروزی بود.

### اجرای ۱۵ طاق گل در ۵ معبر شهر

کمتر پیش می آید که زائری در جریان بازدید از جاذبه های دیدنی مشهد، آک های گل در خیابان ها را مشاهده

۴۰ نقطه  
پیکره تراشی درختان



۱۵ عدد  
اجرای طاق گل



۱۳۰۰ اصله  
کاشت درخت در شهر



۶۰۰۰۰ اصله  
توزیع نهال در میان مردم



۲۳۰۰  
جعبه گل



۱۵۴۳ عدد  
المان گل



۲۲۰۰۰۰ عدد  
کاشت پیاز گل لاله



۱۲۰ عدد  
المان توپیری











یوسف اسماعیل زاده

معاون فرهنگی و هنری  
سازمان اجتماعی و فرهنگی  
شهرداری مشهد

آذین های شهری در نوروز ۱۴۰۲ زینت بخش شهر خواهند بود

## داوری ۶۰۰ اثر برای اجرادر ۴۵۰ نقطه شهر

**مرتضی محمدپور** پانزدهمین جشنواره هنرهای شهری مشهد در دو بخش «شهرآرایی» و «رویدادهای شهری»، محورهای مانند آذین بندی، المان های شهری، دیوارنگاری و البته نمایش و سرود را در دستورکار قرار داده است تا بهار هنری مشهدالرضا (ع) در نوروز ۱۴۰۲ چشم نواز و دل پذیر باشد، اما شاید بتوان بخش آذین بندی را از جمله محورهای پانزدهمین جشنواره هنرهای شهری مشهد دانست که تعداد درخور توجهی اثر هنری از طیف وسیعی از هنرمندان را به شهر می آورد.

اسماعیل زاده با بیان اینکه استقبال از بهار، فرایندی هشت ماهه است که از تیرماه شروع می شود تا در اسفند، شهری پویا داشته باشیم، اظهار کرد: فرایند انتخاب محورها، طراحی گرافیکی، انتشار فراخوان، فرایند داوری و تحلیل آثار از تیرماه شروع شده است. در کنار گل آرایی، المان های گل داریم که با طراحی هنرمندان پیش بینی شده است.

معاون فرهنگی و هنری سازمان اجتماعی و فرهنگی شهرداری مشهد به ساخت المان های کوچک تر و افزایش تعداد آثار اشاره کرد و ادامه داد: جداره های اتوبوس، پل ها، نقاط پرتدد شهری و ... همگی در نوروز مدنظر و مورد توجه بوده است تا حال و هوای عید در سراسر شهر ملموس باشد.

وی با اشاره به تقارن ایام سال نو با ماه مبارک رمضان، تصریح کرد: با توجه به اینکه حضور مردم در ساعات بعد افطار در شهر پررنگ تر می شود، جشنواره نور بی نظیری را در محدوده سه هکتاری در بوستان کوهسنگی در نظر گرفته ایم. جشنواره نوری شامل المان های نور، همراه با رویدادهای فرهنگی از جمله پخش داستان هایی در حوزه نمایش و تئاتر با جلوه های ویژه و خلاقانه است. ✕

مدنظر و مورد توجه قرار گرفته است تا حال و هوای عید در سراسر شهر ملموس باشد. براین اساس، بیش از ۴۵۰ نقطه در بخش آذین های شهری پیش بینی شده و طراحی ها به نحوی است که مردم در کنار این المان ها حضور یابند و با آن ها تعامل و ارتباط برقرار کنند.

وی با بیان اینکه استقبال از بهار، به غیر از گل آرایی و فضآرایی و عمران، شامل بخش های دیگری نیز می شود، افزود: از جمله این بخش ها می توان به طراحی و جانمایی و نصب المان، نقاشی دیواری، نمایش های خیابانی، سرود، فضآرایی و پارچه آرایی معابر و ... اشاره داشت که براین آنها به دنبال فراهم آوردن جلوه متفاوتی از شهر است.

### فرایند ۸ ماهه استقبال از بهار

اسماعیل زاده تصریح کرد: از جمله ویژگی های برنامه استقبال از بهار، ایجاد اتصال بدنه مردم و جامعه هنرمندان به خدمات عمومی است. خوشبختانه در جشنواره استقبال از بهار ۱۴۰۲، مشارکت خوب هنرمندان را داشته ایم و اتفاقات ویژه ای برای نخستین بار اجرایی و پیش بینی شده است.

### استقبال گسترده هنرمندان از بخش آذین بندی

معاون فرهنگی و هنری سازمان اجتماعی و فرهنگی شهرداری مشهد با اشاره به این موضوع، تأکید کرد که در رویداد استقبال از بهار امسال، ۵۲۶ هنرمند مشارکت کردند و بیش از ۲ هزار اثر و ایده در بخش های گوناگون ارائه شده که از این میان، بیش از یک چهارم آثار مربوط به حوزه آذین بندی شهری است. وی افزود: در این حوزه بیش از ششصد اثر داوری شده است و با توجه به همزمانی اعیاد شعبانیه و ماه مبارک رمضان با نوروز، رویدادهای ویژه ای نیز در دستورکار قرار گرفته است تا به موازات ساخت المان های کوچک تر، تعداد آثار افزایش پیدا کند و مجاوران، عدالت توزیعی گسترده تری را شاهد باشند.

یوسف اسماعیل زاده یادآور شد: یکی از موقعیت هایی که هنر شهری می تواند زمینه ساز بروز حال خوب در میان مردم شود، استفاده از فضاهای به اصطلاح مرده و بی استفاده ای است که اتفاقاً تعدادشان در شهر زیاد است. به طور مثال، جداره های اتوبوس ها، شکاف دیوارها، ایستگاه های قطار شهری، پل ها و زیرگذرها و حتی درخت کاری آیند میانی بزرگراه ها از جمله نقاطی است که همگی در نوروز ۱۴۰۲

۵۲۶ نفر  
شرکت کنندگان در جشنواره

۲۰۰۰ عدد  
آثار ارسالی به جشنواره

۴۵۰ نقطه  
آذین بندی شهری

۳ هکتار  
جشنواره نوری در کوهسنگی





سید جلیل بامشکی

معاون زیارت و  
گردشگری سازمان  
اجتماعی و فرهنگی  
شهرداری مشهد

## نمایش فرهنگ، آداب و رسوم اقوام ایرانی، شاخص ترین دستاورد برگزاری نمایشگاه «ایران من» در آرامگاه فردوسی است

# «ایران من»، آوردگاه فرهنگ های ایرانی در آرامگاه فردوسی

**مرتضی محمدپور** حرم مطهر رضوی مهم ترین جاذبه زیارتی مشهدالرضا (ع) است، اما کمترین پیش می آید که زائری به شهر امام رضا (ع) مشرف شود و به دیگر جاذبه های گردشگری مانند آرامگاه نادری، هفت حوض و از همه مهم تر منطقه توس و آرامگاه حکیم ابوالقاسم فردوسی سری نزنند. معاون زیارت و گردشگری سازمان اجتماعی و فرهنگی شهرداری مشهد در تشریح ویژه برنامه های نوروز امسال در این مجموعه تاریخی گفت: تلاش ما این است که ماهیت تاریخی آرامگاه فردوسی با فضای فرهنگی و هنری بیشتر مأنوس شود و بر این اساس، نمایشگاه ویژه صنایع دستی و سوغات «ایران من» از هفدهم اسفند و هم زمان با نیمه شعبان در جلوخان آرامگاه فردوسی فعالیتش را آغاز کرده است و تا پانزدهم فروردین سال ۱۴۰۲ نیز برپا خواهد بود.

### توسعه و تقویت بافت محلی توس

به گفته سید جلیل بامشکی، هنرمندانی از سراسر کشور در هشتاد غرفه تخصصی این نمایشگاه، جدیدترین دست سازه هایشان را در معرض دید علاقه مندان و بازدیدکنندگان می گذارند و نه فقط زائران نوروزی، بلکه مجاوران هم می توانند از این نمایشگاه بازدید کنند.

وی ادامه داد: بخشی از غرفه های صنایع دستی نمایشگاه «ایران من» با رویکرد توسعه و تقویت بافت محلی به صورت رایگان در اختیار هنرمندان و اهالی روستاهای منطقه توس قرار می گیرد و این موضوع با توجه به فرارسیدن ایام نوروز، زمینه برگزاری برنامه های ویژه فرهنگی را در فضای جلوخان ایجاد می کند. هدف از این برنامه ها نیز توسعه ابعاد فرهنگی و هم افزایی بیشتر با شهرهای گوناگون ایران است تا زائران و مجاوران با صنایع دستی فاخر کشور آشنا شوند و تکریم شایسته ای از مقام هنر و هنرمند صورت بگیرد.

آن طور که معاون زیارت و گردشگری سازمان اجتماعی و فرهنگی شهرداری مشهد تأکید کرد، این نمایشگاه با مشارکت شهرداری

مشهد، اداره کل میراث فرهنگی، صنایع دستی و گردشگری و همچنین شرکت مادر تخصصی توسعه ایران گردی و جهان گردی برگزار شده و غرفه هایش از ساعت ۹ تا ۲۰ به روی همه علاقه مندان و هنرمندان شهر مشهد باز است.

### ۴۰ خدمت در ایستگاه های استقبال از زائر

بامشکی با اشاره به اینکه آماده سازی و ارائه خدمات مطلوب به زائران در ایستگاه های استقبال از بهار شهرداری مشهد یکی از مهم ترین برنامه های مدیریت شهری برای میزبانی مناسب و افزایش رضایت زائران بارگاه منور رضوی در ایام نوروز است، گفت: در همین راستا ایستگاه های استقبال از زائر علاوه بر ورودی های شهر از سمت نیشابور و قوچان، در پایانه مسافربری امام رضا (ع)، راه آهن و فرودگاه شهید هاشمی نژاد پیش بینی شده است.

وی با بیان اینکه فعالیت این ایستگاه ها از پانزدهم اسفند شروع شده و تا نیمه فروردین ادامه خواهد داشت، اظهار کرد: ایستگاه های استقبال از زائر، بیش از چهل خدمت به زائران

مشهدالرضا (ع)، در ورودی های شهر ارائه می دهند. معاون زیارت و گردشگری سازمان اجتماعی و فرهنگی شهرداری مشهد تصریح کرد: بر اساس هماهنگی با برخی کلان شهرها از جمله شهر قم، اطلاعات و نیازمندی هایی در مبدأ، در اختیار زائران مشهد قرار می گیرد تا برای ایام حضور خود در این شهر، برنامه ریزی بهتری داشته باشند و میزبانی شایسته تری نیز داشته باشیم.

معاون زیارت و گردشگری سازمان اجتماعی و فرهنگی شهرداری مشهد با اشاره به برگزاری همایش آموزشی توجیهی ویژه سید نصر از نیروهای رفع سد معبر، اظهار کرد: در کنار نیروهای راهنمای زائر سازمان و همچنین نیروهای داوطلب، در تعامل با معاونت خدمات شهری و محیط زیست شهرداری مشهد، از ظرفیت بیش از سیصد نیروی سدمعبر به منظور راهنمای زائر بهره خواهیم گرفت. بر همین اساس، دوره آموزشی تخصصی راهنمای زائر با محورهای آموزشی مهمان نوازی در فرهنگ رضوی و تقویت نحوه ارتباطات مؤثر با زائران، ویژه نیروهای سد معبر برگزار شد.

✕

۳۰۰ نفر

آموزش نیروهای سدمعبر



۳۰ روز

مدت فعالیت ایستگاه ها



۴۰ عدد

ایستگاه استقبال از زائر



۲۸ روز

نمایشگاه ویژه صنایع دستی







علی مسافری

رئیس اداره هنری  
شهرداری مشهد

مشهدالرضا (ع) در نوروز ۱۴۰۲ میزبان یکی از جشنواره‌های بزرگ هنر شهری در کشور خواهد بود

## «مکان رویداد» های نوروزی؛ جشنواره‌ای برای همه اقشار

شهر مشهد به دنبال سنتی پانزده ساله، هم‌زمان با شروع سال جدید، تکاپوی تازه‌ای را برای شهرآرایی آغاز می‌کند تا در تجلی جشنواره هنرهای شهری، آثار هنری زینت بخش شهر امام رضا (ع) باشند. ماحصل این جشنواره در دوره پانزدهم نیز تبدیل شهر مشهد به آوردگاهی زیبا از المان‌های هنری و فضای سبز بوده است و دست‌اندرکاران این حوزه، شبانه‌روز در حال تلاش هستند تا رنگ بهار بیش از پیش بر چهره شهر بنشیند.

قرار بگیرد. رئیس اداره هنری شهرداری مشهد افزود: یکی دیگر از رویدادهای پویا در جشنواره پانزدهم، جشنواره نور است که با توجه به هم‌زمانی ایام نوروز و مهمانی خدا در ماه مبارک رمضان و شهرگردی مردم در ساعات پس از افطار، در بوستان کوهسنگی مشهد اجرا خواهد شد و در آن، طیف خیره‌کننده‌ای از انواع المان‌های نوری همراه با رویدادهای فرهنگی مانند اکران عمومی، جلوه‌های ویژه و همچنین تئاتر با افکت‌های خلاقانه به نمایش درمی‌آید.

### تئاتر خیابانی، زینت بخش معابر شهر

وی با اشاره به سابقه درخشان مشهدالرضا (ع) در حوزه تئاتر و هنرهای نمایشی، تأکید کرد که نمایش‌های خیابانی هم به عنوان یکی از بخش‌های ویژه جشنواره هنرهای شهری، زینت بخش شهر مشهد در ایام نوروز خواهد بود. وی گفت: داوران و اساتید پیشکسوت آثار ارائه شده در این حوزه را ارزیابی کردند و پانزده گروه انتخاب شدند. از این تعداد، پنج گروه از استان‌های دیگر در مشهدالرضا (ع) به اجرای پردازند. ✕

### ۲۲ المان ویژه کودکان در میدان جانباز

یکی از خصوصیت‌های بارز جشنواره امسال، در تعریف مکان رویدادهایی است که با عنوان «پهنه» شناخته می‌شوند. این پهنه‌ها در محورهای از جمله «کودک»، «نوجوان» و «جشنواره نور»، تلاقی دل‌نشینی از فرهنگ‌سازی و هنر شهری را به ارمغان آورده‌اند و شاید بتوان ویژگی بارز این پهنه‌ها را در تطابق با نیازهای مخاطب و البته اقتضائات زمانی دانست.

وی در تشریح جزئیات این بخش بیان کرد: یکی از این پهنه‌ها که در میدان جانباز جانمایی شده و دربرگیرنده ۲۲ المان ویژه است، به طور خاص به کودکان اختصاص یافته است و در آن با محوریت جغرافیای طبیعی ایران، توجه به جانوران و گونه‌های گیاهی در حال انقراض و آگاهی بخشی در این باره با روش‌های جذاب در دستور کار قرار می‌گیرد.

به گفته مسافری، در پهنه دیگری که با محوریت نوجوانان در بوستان چهل بازه جانمایی شده است، مجموعه آثار نجوم و صور فلکی و المان‌های علمی اجرا خواهد شد تا به صورت کاربردی و تعاملی در اختیار بازدیدکنندگان

### جشنواره پانزدهم «مردم پایه» است

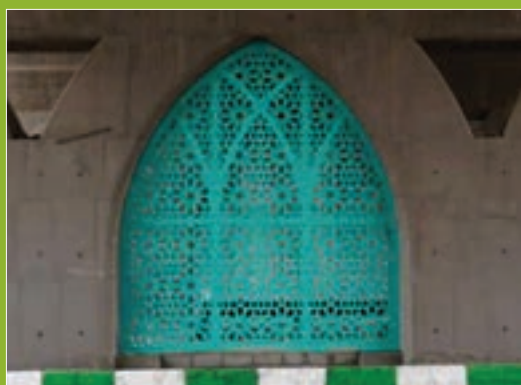
رئیس اداره هنری شهرداری مشهد گفت: امسال در حوزه تولید و نصب المان‌های شهری توجه به اقشار مختلف را در محور برنامه‌هایمان قرار دادیم تا همه اقشار مشهدی درگیر آثار نوروزی باشند. علی مسافری افزود: مکان رویداد کودک با اجرای ۲۲ المان اختصاصی در میدان جانباز، اولین بار فضای اختصاصی برای کودکان در این ایام فراهم می‌کند.

وی با اشاره به مکان رویداد نور به عنوان بزرگ‌ترین جشنواره نور کشور، اظهار کرد: نخستین بار سازه‌های نوری در بوستان کوهسنگی اجرا می‌شود که ۳۸ المان نوری در این جشنواره اجرا شده است و فضای شادی را برای خانواده‌ها فراهم می‌کند.

به گفته مسافری، در کنار این اقدامات، مکان رویداد علم نیز برای استفاده نوجوانان در رودپارک برنامه‌ریزی شده که ۱۱ المان موضوعی در این مکان جانمایی شده است. رئیس اداره هنری شهرداری مشهد بیان کرد: مکان رویداد بازی نیز در بوستان امت فضای سرگرم‌کننده‌ای را برای کودکان فراهم می‌کند.









مدیران حوزه حمل و نقل شهری در مشهد از آمادگی کامل اتوبوس رانی، تاکسی رانی و قطار شهری برای خدمت رسانی به زائران نوروزی می گویند

## قلب تپنده حمل و نقل شهری در نوروز ۱۴۰۲

**مرتضی محمدپور** حجم ورود زائر به مشهدالرضا (ع) در ایام نوروز با پیش بینی حدود ۱۰ میلیون نفر، وضعیت کم سابقه ای را رقم خواهد زد، اما حقیقت این است که زیرساخت های خدماتی به زائران و مجاوران در حوزه حمل و نقل هم این روزها در اوج آمادگی هستند تا حتی در ساعات پرتراфик و اوج تردد زائران هم اتوبوس ها، تاکسی ها و قطار شهری حتی یک دقیقه زمین گیر نشود.

### خدمات دهی ۲۴ ساعته اتوبوس رانی در نوروز

هستند، بیش از سیصد دستگاه اتوبوس دیزلی بازدید و رفع عیب دودزایی شده و دیگر اتوبوس ها هم به صورت یکپارچه رفع عیب ظاهری شده تا پس از شست و شوی فضای بیرونی و پرده ها و همچنین رنگ آمیزی و رفع نقص سایه بان ها آماده خدمات نوروزی به زائران و مجاوران باشند. آن طور که رئیس سازمان اتوبوس رانی مشهد بیان کرد، سازمان مدیریت پایانه های مسافری هم با برگزاری ویژه برنامه استقبال از زائران، فضاهای و کاشت ۵۰ هزار بوته انواع گونه های گیاهی، بهسازی فضای سبز، رنگ آمیزی ۱۰ هزار متر جدول و نرده، پیش بینی تأمین حدود ۸۰ هزار لیتر گازوئیل برای جایگاه سوخت پایانه امام رضا (ع) نصب سیصد متر مربع تابلوهای اطلاع رسانی، خود را برای زائران نوروزی به خوبی آماده کرده است. ✕



علی اصغر نیشابوری

مدیرعامل سازمان  
اتوبوس رانی مشهد

### قطار شهری روی ریل خدمت

نمایشگاه عکس متروگالری، بخشی از ویژه برنامه های نوروزی شهرداری در حوزه قطار شهری است. مجتبی زمانیان ابراز امیدواری کرد که شست و شوی کامل ۱۶۰ واگن خطوط یک و دو برای نوروز، همراه با بازدید و بازرینی فنی ناوگان، شست و شو و نظافت ایستگاه ها و تونل خطوط یک و دو به طول ۲۷ هزار و ۵۰۰ متر و همچنین برپایی گذر هنر با اجرای سرود و تئاتر در ایستگاه ها بتواند امکانی را ایجاد کند که حمل و نقل شهری برای زائران رنگ و بوی متفاوتی داشته باشد. به گفته وی، ساعت سرویس دهی خطوط قطار شهری در شب تحویل سال به میزان سه ساعت افزایش خواهد یافت. ضمن اینکه تلاش ویژه شده است تا سرفاصله زمانی رسیدن قطار شهری در لحظات تحویل سال و همچنین سخنان رهبر معظم انقلاب در نخستین روز کاهش داشته باشد. ✕



مجتبی زمانیان

مدیرعامل شرکت  
بهره برداری قطار شهری  
مشهد

### تاکسی رانی در نوروز بدون افزایش قیمت

نظارتی با هفده کارگروه خودرویی و هفت گروه موتورسی، اجرای گشت مشترک با سازمان صمت و اجرای طرح کنترل نامحسوس برای رعایت تعرفه توسط تاکسی رانان، بخشی از این اقدامات است. وی ابراز امیدواری کرد که راه اندازی و بهره برداری از کیوسک های جدید نظارتی، نصب برچسب اطلاع رسانی کرایه بر اساس تاکسی متر یا فیش سفر در تاکسی ها، تقویت ناوگان از طریق شبکه بی سیم و تاکسی های موقت، آماده باش و فعالیت شبانه روزی اپراتورهای شبکه بی سیم و انجام سرویس صلواتی ویژه زائران پس از تحویل سال با سی دستگاه ون و لغو مرخصی برون شهری تاکسی های مشهد بتواند آسودگی خاطر را برای زائران نوروزی رقم بزند. ✕

با توجه به آماده باش سراسری خودروهای زرد رنگی که نویدبخش امنیت در سفرهای درون شهری هستند، رئیس سازمان تاکسی رانی تأکید کرد که قرار است در نوروز ۱۴۰۲ استفاده از ناوگان تاکسی رانی برای زائران و مجاوران امنیت اقتصادی را هم در پی داشته باشد و نظارت های جدی بر خودروها، مانع از افزایش غیرقانونی نرخ حمل و نقل خودرویی در مشهد خواهد شد. احمد محبی با اشاره به فعالیت شبانه روزی نیروهای اجرایی برای نظارت بر خطوط، بیان کرد: آماده باش ۱۱ هزار تاکسی ران، راه اندازی ۹ جایگاه دریافت شکایات، برگزاری دوره آموزشی ویژه نیروهای نظارتی و اجرایی، نظارت ویژه بر عملکرد شرکت های مدیریت خطوط و شبکه بی سیم، کنترل و پایش فعالیت تاکسی رانان از طریق ایجاد چهار حلقه



احمد محبی

مدیرعامل سازمان  
تاکسی رانی مشهد





محمد جواد مشیری

مدیرعامل سازمان  
سامان دهی مشاغل  
شهری و فراورده های  
کشاورزی شهرداری مشهد

مدیریت شهری برای فعالیت ۳۹ جایگاه عرضه مستقیم در اطراف حرم مطهر رضوی برنامه ریزی کرده است

## برپایی ۱۵۰ غرفه برای ارائه کالاهای اساسی به زائران

**محمد کامران** پیش بینی ها نشان می دهد پس از دو سال کرونایی و محدودیت و با فروکش کردن این بیماری، مشهد در نوروز ۱۴۰۳ درست مثل دهه آخر صفر باید خودش را آماده میزبانی از خیل عظیم زائرانی کند که احتمالا جمعیتشان حتی بیشتر از دوبرابر جمعیت ۳ میلیون نفری شهر است. تأمین ارزاق با قیمت و دسترسی مناسب یکی از دغدغه های اصلی مدیران استانی و شهری است و با تصمیم همین مدیران زمینه عرضه ارزاق با قیمت مناسب و مصوب به شهرداری و به تبع آن سازمان سامان دهی مشاغل شهری و فراورده های کشاورزی شهرداری مشهد واگذار شده و قرار است تا در عید نوروز ۱۵۰ غرفه ۲۳ گروه کالا را به زائران و مردم مشهد عرضه کنند.

شش نانوایی سیار در اطراف حرم مطهر رضوی مستقر شده اند. علاوه بر این، در ورودی های شهر و بوستان زائرپذیر غدیر هم غرفه های عرضه کالا و نانوائی ایجاد شده است تا زائران بتوانند با قیمت مصوب ارزاق لازم را تأمین کنند. سازمان مشاغل شهری و فراورده های کشاورزی شهرداری مشهد با بیان اینکه در بحث استقبال از دو بهار قرآن و بهار طبیعت با موضوعات مختلفی روبه روییم، گفت: ابتدا بحث استقبال از بهار شهرداری مشهد است که در این طرح سازمان مشاغل شهری هم زمان و همراه با همه همکاران و بنده در مدیریت شهری اقداماتی را در زمینه استقبال از بهار انجام داده است. یکی از اقدامات شاخص در این حوزه برگزاری جشنواره شیرینی است که در این جشنواره در جایگاه های مشخص شده، شیرینی به قیمت تولید به شهروندان ارائه می شود. مشیری بیان کرد: در بحث کمیته تنظیم بازار فرمانداری مشهد وظایف متعددی داشته ایم و استقبال خوبی از سمت شهروندان شده است. ✕

عرضه مستقیم کالا عرضه می کند. البته با توجه به تجربه سال های گذشته در ایجاد جایگاه های عرضه مستقیم کالا و آسیبی که به مواد غذایی رسید، در تصمیمی قرار شد عرضه مستقیم کالا در شش فروشگاه شهر ما و یک جایگاه ایست کار انجام شود تا مشکلات سال های قبل گریبان گیر طرح نشود.

**تأمین ارزاق با قیمت مصوب در ورودی های شهر**  
تأمین ارزاق برای زائران در اطراف حرم مطهر رضوی و ورودی های شهر مشهد یکی از مسائلی است که هر سال در کمیته ها و ستادهای گوناگون خدمات سفر درباره آن تصمیم گیری می شود و مدیرعامل سازمان سامان دهی مشاغل شهری درباره پیش بینی های امسال شهرداری برای تأمین کالاهای ضروری زائران در نقاطی که آن ها حضور دارند، توضیح داد: طبق پیش بینی ها، امسال مشهد میزبان حدود ۱۰ میلیون زائر خواهد بود و با توجه به ضرورت تأمین نان برای آن ها،

### توزیع ۲۳ قلم کالا

مدیرعامل سازمان سامان دهی مشاغل شهری و فراورده های کشاورزی شهرداری مشهد در گفت و گو با شهرآرا، با بیان اینکه با هماهنگی فرمانداری، این سازمان هفت جایگاه عرضه کالا با ۱۵۰ غرفه ایجاد کرده است، گفت: ستاد تنظیم بازار در قالب جایگاه های عرضه کالا با ۱۵۰ غرفه برای ۲۳ قلم کالا، قرارگاه خدمات سفر فرمانداری مشهد با ۱۰ جایگاه و سه فروشگاه در اطراف حرم مطهر رضوی و چهار جایگاه در مبادی ورودی شهر به زائران و مجاوران خدمت رسانی خواهد کرد.

### ۳۹ جایگاه برای عرضه مستقیم کالا

محمد جواد مشیری افزود: در سازمان سامان دهی مشاغل شهری و فراورده های کشاورزی شهرداری مشهد برای تأمین کالاهای اساسی پایان سال، کالاهای اساسی را در دوازده جایگاه ایست کار، ۱۰ جایگاه اطراف حرم رضوی و هفت جایگاه



# گوشه‌ای از اقدامات مدیریت شهری مشهد برای استقبال از بهار ۱۴۰۲

<p>۲۰۰۰ چشمه</p> <p>آماده سازی سرویس بهداشتی</p>	<p>۴۰ نقطه</p> <p>پیکر تراشی درختان</p>	<p>۷۵۰۰۰ عدد</p> <p>رنگ آمیزی تابلوهای ترافیکی</p>
<p>۱۳۰۰۰۰۰۰</p> <p>بوته گل ارسالی به مناطق</p>	<p>۱۵۴۳ عدد</p> <p>المان گل</p>	<p>۸ محله</p> <p>برگزاری پویش محله بهاری</p>
<p>۲۳۰۰ عدد</p> <p>نصب جعبه گل</p>	<p>۱۵ عدد</p> <p>اجرای طاق گل</p>	<p>۶۸۰۰۰۰۰۰ مترمربع</p> <p>رفت و روب معابر مشهد</p>
<p>۳۰۸ عدد</p> <p>جانمایی برای نصب المان</p>	<p>۲۲۰۰۰۰ عدد</p> <p>کاشت پیاز گل لاله</p>	<p>۲۰۰۰۰۰۰ مترمربع</p> <p>رنگ آمیزی جداول شهر</p>
<p>۷ عدد</p> <p>جشنواره شیرینی</p>	<p>۱۳۰۰ اصله</p> <p>کاشت درخت در شهر</p>	<p>۳۸ گروه</p> <p>اکیپ‌های راهنمای زائر</p>
<p>۱۲۰ عدد</p> <p>المان توپکاری</p>	<p>۱۵۰۰۰۰۰۰ عدد</p> <p>گل کاشته شده در شهر</p>	<p>۳۸ گروه</p> <p>رفع سد معبر</p>



<p>۱۰ گروه</p> <p>گشت جمع آوری متکدیان</p>	<p>۴۵۰ نقطه</p> <p>آذین بندی شهری</p>	<p>۴۲ مرکز</p> <p>اسکان اضطراری زائر</p>
<p>۱۱ المان</p> <p>جشنواره علم</p>	<p>۴۰ عدد</p> <p>ایستگاه استقبال از زائر</p>	<p>۵۲۶ نفر</p> <p>شرکت کنندگان در جشنواره</p>
<p>۳۸ المان</p> <p>جشنواره نور</p>	<p>۳ هکتار</p> <p>جشنواره نوری در کوهسنگی</p>	<p>۱۸ پایگاه</p> <p>استقبال از زائر</p>
<p>۲۲ المان</p> <p>جشنواره کودک</p>	<p>۱۵ گروه</p> <p>برگزاری تئاتر خیابانی</p>	<p>۲۰۰۰ عدد</p> <p>آثار ارسالی به جشنواره</p>



<p>۱۳۰۰۰ عدد</p> <p>نصب تجهیزات ایمنی</p>	<p>۳۸۰۰ مترمربع</p> <p>خط کشی عرضی</p>	<p>۲۱۰۰۰</p> <p>ایجاد فضای پارک حاشیه‌ای</p>
<p>۳۰۰ دستگاه</p> <p>بازدید و عیب یابی اتوبوس ها</p>	<p>۱۸۷۰۰۰ مترمربع</p> <p>خط کشی محوری</p>	<p>۴۰۰ دستگاه</p> <p>پیش بینی اتوبوس ویژه تحویل سال</p>
<p>۹ نقطه</p> <p>جایگاه های دریافت شکایات تاکسی رانی</p>	<p>۹۹۰۰ مترمربع</p> <p>بهسازی مسیر دوچرخه</p>	<p>۱۶۰ واگن</p> <p>نظافت و شست و شوی قطار شهری</p>
<p>۳۵۰۰۰ مترمربع</p> <p>لکه گیری و ترمیم آسفالت</p>	<p>۱۰ گذر</p> <p>بهسازی گذرگاه های شهر</p>	<p>۱۰۰ دستگاه</p> <p>آماده باش ماشین آلات</p>



سعید کریم پور، علیرضا ظهیری  
مدیر هنری: احسان رضائی  
صفحه آرا: مجتبی غریب نواز  
ویراستار: علیرضا میرنژاد

مدیر مسئول: سید میثم موسوی مهر  
سر دبیر: سید سجاد طلوع هاشمی  
دبیر ویژه نامه: امیر رضا وثوقی  
گروه نویسندگان: محمد کامران، مرتضی محمد پور،

روزنامه فرهنگی-اجتماعی-اطلاع رسانی شهرآرا  
نشانی: میدان شهدا، نبش دانشگاه ا  
دفتر مرکزی: ۵- ۳۷۲۸۸۸۸۱  
شماره پیامک: ۳۰۰۰۷۲۸۹

