

با ما در ارتباط باشید

۳۰۰۰۷۲۸۹
shahraramadom
 شماره آیتا و روبیکا ۹۰۵۴۴۸۰۶۰
Shahraranews@masshad.ir - رایانامه
 ۰۵۱ | ۳۷۲۸۸۸۱۱-۵ تلفن
 داخلی ۱۸۶ و ۱۸۷ - تحریریه صدای مردم
 ۰۹۰۵ ۴۶ ۵۸۰ ۶۰

شهرآرا

با تشکر از تیتراژ کمبود مراکز سنجش برای کلاس اولی ها، در صفحه صدای مردم، بهتر است یک سال جلوتر ثبت نام انجام شود تا مردم با آراش کار ثبت نام را انجام داده باشند.

اجتماعی

شهرودن- در کشور ما وقتی کسی به سن شصت سالگی می رسد می گویند پیر شده است، ولی در کشورهای دیگر تاسن بالا کار می کنند، رانندگی می کنند و حسن جوانی و نشاط دارند. اینجا باز نشسته ها بیشتر و قشطان رادر خانه یا پارک ها هستند. مسئولان متولی توضیح دهند برای سالندان چه برنامه ریزی انجام شده است؟

شهرداری منطقه یک

۰۷۵۸...۹۳۵-هر سال در محله احمد آباد و خیابان های مانند بولوار بعثت ۵ توت های زیادی روی زمین می ریزد و این برکت الهی زیر پا له می شود. در نتیجه زمین کثیف شده و باعث آلودگی محیط و جمع شدن پشه ها و آسیب به عابران می شود. به همین دلیل این خیابان ها نیاز به شست و شوی اساسی دارند.

شهرداری منطقه ۹

۰۸۲۸...۹۰۳- تقریباً دو سال است که پروژه رودپارک متوقف شده است. از شهردار مشهد خواهشمندم تا این پروژه مهم را به پایان برساند.

شهرداری منطقه ۱۱

۰۲۱۹...۹۱۵- خیابان سیدرضی از میدان شهید فلاح تا چهارراه آموزشگار بن بست است. فقط سیدرضی ۴۶ دوطرفه بازاست و سر کوچه تعمیرگاه وجود دارد. بعضی از ساکنان پارکینگشان مغازه است و پیاده رو را سد معبر کرده اند. خواهشمندم است همانند کوچه های امامت این خیابان هم باز شود.

شهرداری منطقه ۱۲

۰۱۶۹...۹۳۳- در پارک محلی واقع

ستون «الو ۱۳۷» صدای شمامست که به مرکز ارتباطات مردمی شهرداری مشهد رسیده است تا ما به عنوان رسانه شما، آن را به گوش مسئولان برسانیم و از مسئولان خواسته هایتان را مطالبه کنیم.

الو ۱۳۷؟

میدان فهیمده ، خروجی میدان به سمت میدان سپاد

آسفالتش تخریب شده است. (درخواست مرمت آسفالت)

پروژه احداث پیاده رو در خیابان شهید شفیعی ۴۲ به حال خود رها شده است. (درخواست تسریع در روند اتمام پروژه)

کانال جمع آوری آب های سطحی در خیابان آبکوه ۵ حداقل تقاطع عطار تا تربیت شمالی ۳ فرسوده و خراب شده است. (درخواست مرمت)

با چندین مرتبه برای پیگیری مجوز ساخت وغیره به مناطق مختلف مراجعه داشتیم. در تمامی مناطق امکان مراجعه مستقیم به کارشناسان شهرسازی و درآمد وجود دارد. اما در شهرداری منطقه ۱۱ با وجود کم بودن ارباب رجوع نسبت به دیگر مناطق و تمام شدن محدودیت های کرونایی باز هم اجازه ورود شهروند به واحد شهرسازی و درآمد داده نمی شود. این کار روند پیگیری پرونده را کندتر می کند. لطفا رسیدگی کنید.

به بوستان کوهسنگی مراجعه کردیم. سرویس بهداشتی های داخل بوستان بسیار کثیف و آلوده بود. (درخواست نظافت منظم)

ادامه

پادداشت یک

... همین مسئله در فضای بین ملت ها و دولت ها به شکل دیگری وجود داشت و تقریباً همه ملت ها در محیط جغرافیایی خودشان با حکومت هایی سروکار پیدا کردند که این ها دو ویژگی داشتند؛ یکی اینکه وابسته بودند و دیگر اینکه دیکتاتور بودند. یا پادشاهی بود یا به شکل رئیس جمهوری و ملت ها در این فضا عملاً دچار نوعی فرسایش بودند. خوب این سیاست های آمریکا بود و سرزوش این منطقه طی دهه های ۱۳۲۰ تا ۱۳۵۰ و بعد استمرار پیدا کرد.

طبیعتاً راه حل کشورهای منطقه این است که یک مسیر جدید مخالف آن روند را در پیش بگیرند و این یعنی همکاری بین ملت ها و کشورها ایجاد شود و کشورها بتوانند در کنار همدیگر از ظرفیت های هم استفاده کنند و در یک فضای هم افزا، مسائلشان را حل و فصل کنند.

قائدتا این نوع مرادوات با عنوان مهم ترین ابزار ملت های منطقه برای مواجهه با توطئه های نرم دشمن می تواند مورد استفاده قرار بگیرد.



اشنبه

۲۴ دیماه ۱۴۴۴
 شماره ۴۴۴

۰۴



صدای مردم

اشکال کاربر، علت وقفه در سایت تأمین اجتماعی



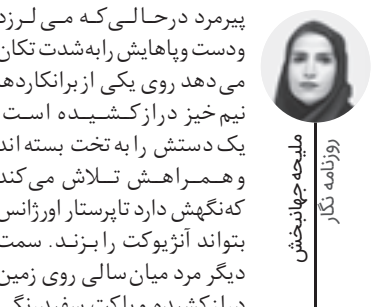
«غلامی» چرا چند روز است سایت درمان تأمین اجتماعی تعطیل است؟ این معضل باعث شده است داروهای بیماران خاص را که هزینه بسیار بالایی دارد، داروخانه ها آزاد حساب کنند. در حالی که بیمه تأمین اجتماعی ماهیانه مبلغ زیادی را تحت عنوان درمان از حقوق ما کم می کند.»

شهروندان از ازدحام و شلوغی در بیمارستان قائم (عج) گلایه دارند

وضعیت اورژانسی در خدمات بیمارستانی!



بهرمرد درحالی که می لرزد و دست و پاهایش را به شدت تکان می دهد روی یکی از برانکاردها نیم خیز دراز کشیده است. منطقه درخواست داریم به موضوع یک دستش را به تخت بسته اند و همراهش تلاش می کند که نگهش دارد تا پرستار اورژانس بتواند آنژیوکت را بزند. سمت دیگر مرد میان سالی روی زمین دراز کشیده و پاکت سفید رنگی را زیر سرش گذاشته است. مطعلی وضعیت نامناسب بیماران در بیمارستان قائم (عج) تنها به ورودی ختم نمی شود، بیماران متعددی روی برانکاردها در بخش اورژانس در انتظار درمان مانده اند. ساعت حدود دو نیم ظهر و اورژانس بیمارستان قائم (عج) ملو از بیمار است. چند نفر روی نیمکت نزدیک در خروجی منتظر نشسته اند و در انتظار ترخیص هستند، اما سیستم قطع شده است یکی از آن ها خانم جوانی است که می گوید ۱۱ ساعت منتظر است که بتواند کارهای ترخیص را انجام بدهد. بیش از سه ساعت گذشته، اما همچنان معطل است.



روزنامه نگار ملیحه جهانشاهی

● سکانس سوم؛ نشستن روی زمین، پشت درآی سی یو از سالن ها و بخش های مختلف که می گذرم برخی روی نیمکت دراز کشیده اند. برخی پشت در اتاق عمل در انتظار نتیجه جراحی عزیزشان هستند. بعضی از بیماران آماده با عزام به اتاق عمل هستند و بعضی هم در سالن بیماران روی زمین نشسته اند. سالن ها را طی می کنم تا به سالی می رسم که در انتهایش آی سی یو قرار دارد. خانواده ای پشت در آی سی یو در حال شیون هستند و از صحبت هایشان متوجه می شوم بیمار دوبار احیا شده است. مرد جوانی که همراه بیمار است دو صندلی مسافرتی با خودش آورده است و همراهی به نوبت روی آن صندلی می نشینند. بانا راحتی می گوید. حتی یک صندلی برای نشستن نگذاشته اند.

پشت در ورودی نیز زن و مرد جوانی روی زیراندازی نشسته اند. در این سالن حتی یک نیمکت به چشم نمی خورد. به اتاق خدمات پرستاری که نزدیک آی سی یو است مراجعه می کنم. اتاق بزرگی با کاناپه های بنفش رنگ دور تا دورش میله شده است، خطاب به کار در درمان مستقر در این قسمت می گویم: امکانش نیست صندلی داخل سالن بگذارید؟

کارمندی که در آنجا حضور دارد در حالی که از زیر میز پایش را روی لبه میز دراز کرده است، می گوید: نه! اینجا صندلی نمی گذاریم.

● سکانس چهارم؛ قلیان کشیدن و آشپزی در محوطه بیمارستان وارد محوطه بیمارستان می شوم. ساعت ملاقات است و به نظر می رسد زمان اوج رفت و آمد باشد. یک نفر در گوشه محوطه روی پیک نیکی در حال آشپزی است. در سمت دیگر خانواده ای ده نفره سفره ای پهن کرده اند و در حال ناهار خوردن هستند. در قسمت خروجی کوهسنگی در کنار ساختمان توچم به خانواده ای جلب می شود که در حال قلیان کشیدن هستند. به سمتشان می روم و می پرسم: از کجا آمده اید؟ می گویند: از حاشیه شهر. چند شب است همین کنار موکت انداخته ایم، خوابیده ایم. از زن جوان درباره قلیان دستش سؤال می کنم که کسی تذکر نمی دهد اینجا قلیان می کشید؟ خانم جوان گاهی دستش را روی محل آتش قلیان می گذارد که باد آن را خاموش نکند، خود قلیانش را به هوا می فرستد و با خنده می گوید: نه بابا گیر نمی دهند.

● یک دستگاه سی تی اسکن فقط ۳ روز خراب بود برای پیگیری مشکلات مردم و مشاهدات عینی گزارشگر صدای مردم به سراغ حسن خداپرست، رئیس بیمارستان قائم (عج) مشهد می روم. رئیس بیمارستان قائم (عج) درباره خراب بودن دستگاه سی تی اسکن در طبقه اورژانس می گوید: دو هفته پیش دستگاه خطا می داد. کارمندان بیمارستان پیگیری کردند. مشخص شد باید سرویس دوره ای انجام شود. ناچار شدیم دستگاه را متوقف کنیم. از شرکت مراجعه کردند و سرویس دوره ای را انجام دادند که سه روز زمان برد، اما

به دنبال پیگیری این خواسته شهروند، مدیر درمان تأمین اجتماعی خراسان رضوی می گوید: در چند روز گذشته قطعی کامل به صورت روزانه وجود نداشته، اما اختلال وضعی موقت (در حد کمتر از یک ساعت) وجود داشته است. البته این احتمال نیز وجود دارد که اختلال به دلیل اشکال در سیستم کاربران طرف قرارداد از جمله قطعی اینترنت کاربر (پزشک معالج)، اشکال

در سیستم عامل کاربر، مرورگر کاربر و غیره بوده است. علی رضازاده بیان می کند: در صورت قطعی بیش از حد سیستم، به منظور اختلال پیدا نکردن در فرایند درمان بیماران، به طرفین قرارداد اعلام شده است که در چنین شرایطی می توانند به صورت دستی نسخه ها را بنویسند و مراکز پاراکلینیک نیز موظف به پذیرش نسخه کاغذی و پاسخگویی به بیماران هستند.



ممکن است بیمار عفونت بگیرد. مردم باید ترغیب شوند که از پله ها استفاده کنند.

● سالن بیمارستان هم مجهز است وی گوید: بیمارستان باید مواقع بحران را پیش بینی کند. وقتی بیمارستان را تحویل گرفتیم برای راهروها هم اکسیژن و ساکشن تعبیه کردیم. با این کار در زمان بحران به جای اینکه بیماران را در راهرو کنار هم قرار دهیم، آن ها را در زمان اعزام مدیریت می کنیم.

● مشکل نیروی خدماتی داریم خداپرست درباره مطعلی بیماران برای انتقال به بخش سی تی اسکن بیان می کند: ما نیروی تحصیلاتی نداریم. در شرایط اوج حضور بیماران از جایی که باید خدمات بدهند برمی داریم و به بخش اورژانس اضافه می کنیم. نه فقط ما، همه کشور مشکل نیروهای خدمات و کمک بهیار دارند.

● استفاده های جدید بیشتر پرستار ورده های تحصیل کرده را شامل می شود و نیروهای خدماتی وقتی باز نشست می شوند جایگزینی نیرو به راحتی انجام نمی شود.

وی می افزاید: این مسئله معطلی بیمار، در زمان شلوغی بیمارستان استفاده می کنند. در تعطیلات مطب ها تعطیل هستند و بیماران بد حال نیز به بیمارستان مراجعه می کنند. در تعطیلات که اورژانس شصت تخت دارد گاهی تا ۱۱۵ بیمار داریم.

● آسانسور داریم، فرهنگ استفاده نداریم رئیس بیمارستان قائم (عج) درباره وضعیت آسانسورهای بیمارستان می گوید: بیمارستان ما سیزده آسانسور دارد که همه در مدار هستند. مشکلی که داریم فرهنگ سازی ضرورت استفاده از آسانسور است. برای یک طبقه افراد سالم و جوان از آسانسور استفاده می کنند. آسانسور برای بیمار است. اگر آسانسورها راقطع به بیماران اختصاص دهیم همه اعلام ناراضایتی می کنند. نه آسانسور خراب داریم و نه امکان اضافه کردن آسانسور در مدار را داریم. برای همین است که خود مردم باید همراهی کنند.

● خدایپرست با بیان اینکه آسانسور فضای محبوس است و احتمال انتقال عفونت در آن زیاد است اظهار می کند: هر چه کمتر از آسانسور سرویس دوره ای انجام شود. ناچار شدیم دستگاه را متوقف کنیم. از شرکت مراجعه کردند و سرویس منتقل شود. افراد دیگری داخل آسانسور هستند،

● پش در آی سی یو، همراه نباید باشد رئیس بیمارستان قائم (عج) درباره نبود صندلی در سالن منتهی به آی سی یو برای همراهان بیماران می گوید: پشت در آی سی یو اصلاً نباید جایی برای نشستن باشد. قراردادن صندلی به دنبال تبعیت از این قانون است.

● تعهدی به همراهان بیمار نداریم خداپرست درباره اتراق همراهان بیمار در محوطه بیمارستان و رعایت نکردن بهداشت بیان می کند: بیمارستان به همراهان بیمار تعهدی ندارد. وظیفه اش درمان بیمار است. یک همراه سرا داریم، ولی در حد توقف چند ساعت یا یک شب برای همراه بیمار است.

وی می افزاید: تذکر داده ایم که همراهان بیمار نظافت را رعایت کنند، اما کسی را بیرون نکرده ایم. درباره دخانیات بارها تذکر داده شده است و اینکه مردم زباله هایشان را در محوطه بیمارستان نریزند. ما نظارت کامل داریم و تذکر می دهیم، اما این موضوع نیاز به فرهنگ سازی دارد.



نگاه روز

اعمال قانون بنای متخلف در «چشمه پونه»

در راستای حمایت از حقوق شهروندان و به دستور مقام قضایی، بنای غیرمجازی در روستای چشمه پونه که متخلف آن برای شهروندان سلب آراش کرده بود اعمال قانون شد. این موضوع به دستور مقام قضایی و در راستای جلوگیری از انجام ساخت و سازهای غیرمجاز و حمایت از حقوق شهروندان اجرا و در این عملیات ساختمان و دیوارکشی غیرقانونی تخریب شد.

عکس: ۱۳۷۰ منطقه ۸