



میزبان بازیگران زیست بوم نوآوری و فعالیت های آن ها

نگاهی به شکل گیری و فعالیت های کارخانه نوآوری مشهد

۲

نگاهی اجمالی به کسب و کارهای موجود در کارخانه نوآوری مشهد

۶

نگاهی به چهار رویداد آموزشی و حمایتی کارخانه نوآوری که توسعه زیست بوم نوآوری مشهد را به دنبال دارند

جذب، آموزش رفع مشکل و هدایت

۴

حجت الاسلام نصر... پژمانفر

کارخانه نوآوری؛ عینیت ایده هم افزایی مجموعه های استارتآپی

۳

نگاهی به شکل‌گیری و فعالیت‌های کارخانه نوآوری مشهد

میزبان بازیگران زیست بوم نوآوری و فعالیت‌های آن‌ها

شروع داستان کارخانه نوآوری مشهد از سال ۱۳۹۶ است؛ از لحظه‌ای که شهرداری مشهد تصمیم گرفت ایده‌ها، نوآوری‌ها و خلاقیت‌های افراد مستعد و توانمند را دریافت و الگویی برای پیشرفت شهر مشهد و منطقه تدوین کند. در مرحله اول مکان کارخانه کوکا کولا در بولوار کوثر برای این مهم انتخاب شد که از اردیبهشت ۱۳۹۲ در اختیار شهرداری بود. کارخانه بعد از ۵۶ سال تولید مداوم نوشابه و دیگر نوشیدنی‌ها و پس از انتقال به شهرک صنعتی توس به یک فضای بزرگ‌تر و یک متر و یکم بدل شده و نارضایتی‌های زیادی را برای مردم رقم زده بود. به همین منظور سال ۱۳۹۷ تفاهم‌نامه‌ای سه جانبه میان شهرداری مشهد، شتاب دهنده کسب و کار فردوسی و معاونت علمی ریاست جمهوری منعقد شد تا نخستین کارخانه نوآوری شرق ایران، سال ۱۳۹۹ در محل شرکت و کارخانه خوشگوار مشهد شکل بگیرد.

همان‌طور که از نام کارخانه نوآوری مشهد پیداست، محل پدید آمدن فکرها و ایده‌های نوآورانه است. مجموعه‌ای غیرانتفاعی و منطقه‌ای که برای کمک به فرهنگ پویایی و شکل‌گیری اجتماع نوآوری دایر شده و میزبان بازیگران اصلی زیست بوم نوآوری و فعالیت‌های آن‌هاست؛ جایی که سرمایه‌گذاران خطرپذیر، شتاب دهنده‌ها و تأمین‌کنندگان خدمات را گرد هم می‌آورد تا با تأکید بر حل مسائل مدیریت شهری، کسب و کارهای نوآورانه و خلاق را راه‌اندازی کنند یا توسعه دهند.

از نکات قابل توجه کارخانه نوآوری مشهد، تأکید بر حفظ ساختار اصلی بافت کارخانه نوشابه‌سازی است که می‌توان از آن به عنوان پروژه شاخص بازآفرینی فضاهای شهری نیز یاد کرد. در معماری جدید فضای کارخانه نوآوری، فراهم آوردن فضای مناسب و درخور برای حضور متخصصان و خبرگان، افراد خلاق و ساعی و کسب و کارهای جوانان در اولویت قرار گرفته و به این ترتیب، علاوه بر تعریف و ساخت حدود ۱۰ هزار مترمربع زیربنای فیزیکی و کاربردی، امکانات رفاهی، حمایتی و خدماتی متعددی نیز در این فضای پیش‌بینی شده است.

متراز کاربری فضاهای کارخانه نوآوری

۵۲۰ مترمربع

آمفی تئاتر
در ۲ طبقه

۱۶۳۰ مترمربع

فضای مستقل در
قالب ۲۶ فتر و ۲ طبقه

۵۲۵ مترمربع

فضای اشتراک
کاری

۱۳۰ مترمربع

کافی شاپ

۴۴ مترمربع

کلاس و استودیو
تولید محتوا

۱۳۵ مترمربع

کلاس
آموزشی

۱۲۲ مترمربع

فضای آموزش
تداک

۱۲۶ مترمربع

آزمایشگاه
نوآوری

۲۳۱ مترمربع

اتاق گفت‌وگو و جلسات
در ۵ فضا و ۲ طبقه

۲۵۸ مترمربع

فضای مدیریت
برای استقرار کارگزار

۵۳ مترمربع

فضای پذیرش مجموعه و انبار
صندوق نگهداری امانات

۵۷۸۲ مترمربع

۴۰۷ مترمربع

فضای استقرار ویژه
شرکت‌های بزرگ

مجموع متراتژ

جایگاه ویژه کارخانه نوآوری در آینده مشهد

در حال حاضر چند دسته از انواع شرکت‌ها بسته به نقش و میزان تأثیرگذاری که در اکوسیستم نوآوری و کارآفرینی دارند در کارخانه نوآوری مشهد حضور دارند و می‌توان گفت کارخانه نوآوری، مأمّن و جایگاه شرکت‌ها و افراد خلاق و نوآور است.

رعایت این رویه پس از چهار سال باعث شده که کارخانه جایگاه ویژه‌ای در زیست بوم فناوری شهر مشهد و شرق کشور داشته باشد. رسیدن به چنین جایگاهی مرهون زحمات تمام کسانی است که در این مدت در بستر کارخانه فعالیت داشته و گام‌های مؤثری برای پویایی آن پیاده کرده‌اند. امروز، نه تنها اعضای زیست بوم نوآوری در مشهد که بیشتر دست‌اندرکاران حوزه خلاقیت و نوآوری کشور به ظرفیت‌های بالای کارخانه نوآوری و نقش سازنده آن در ایجاد شهر و کشور نوآور معترف هستند و می‌دانند که منشأ و مبدأ تحولات بزرگی است. شهرداری مشهد با باور به چنین جایگاهی، بعد از راه‌اندازی کارخانه نوآوری، فعالیت‌ها و برنامه‌های متعددی را در این بستر پیش‌بینی و اجرا کرده و می‌کند؛ از جمله در این روزها آکادمی نوآوری، کلینیک نوآوری و لیگ خلاقیت راه‌انداخته که همه در راستای وظیفه و مسئولیت اجتماعی شهرداری مشهد است.

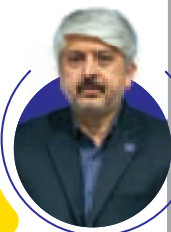
علاوه بر این با ایجاد پشتیبان لازم در این حوزه و راه‌اندازی دفتر خلاقیت و نوآوری شهری کوشیده که در کنار ایفای مسئولیت اجتماعی خود، از طریق خلاقیت و نوآوری قدمی مؤثر نیز در حل مسائل شهری بردارد. از این رو کارخانه نوآوری، جایگاه ویژه‌ای در آینده شهر مشهد خواهد داشت؛ آینده‌ای که با حضور جوانان مستعد فرهیخته به طور حتم محقق خواهد شد.

نوآوری در اختیار مردم

نوآوری، به ویژه نوآوری اجتماعی، زمانی مفهوم پیدامی‌کند و تبلور می‌یابد که در اختیار مردم باشد و مردم به عنوان مصرف‌کننده نهایی از آن منتفع شوند. اگر نوآوری در اختیار تکنولوژی و فناوری باشد و مردم و مصرف‌کننده نهایی از آن بی‌بهره باشند، نه تنها چار تأخر فرهنگی خواهیم شد بلکه زنجیره نوآوری یا همان نوآوری اجتماعی نیز هرگز تکمیل نخواهد شد.

یکی از پرسش‌های کلیدی درباره مفهوم نوآوری این است که «چرا نوآوری در سال‌های اخیر، تا این حد، توجهات را به خود جلب کرده است؟» برای پاسخ به این سؤال مهم باید به سرعت بسیار زیاد تغییراتی نگاه کنیم که جهان را تحت تأثیر خود قرار داده است. دنیای در حال گذار از «عصر صنعتی» به «عصر دانش» است و در این شرایط به شدت ناپایدار، برتری استراتژیک، در رهبری تغییرات است، نه در دنباله‌روی از تغییرات. نکته اینجاست که رهبری تغییرات در فضای کسب و کار نیز از طریق نوآوری به وقوع می‌پیوندد. «نوآوری» همان چیزی است که در طول سه قرن اخیر در حاشیه صنعت و بخشی از فعالیت دانشگاهی محسوب می‌شده است. به این معنا که اگر شخصی ایده نوین داشت یا باید به صنعت ملحق می‌شد یا به دانشگاه می‌رفت و از ابزارهایی که با مالیات عمومی در دانشگاه‌ها وجود داشت، برای نوآوری استفاده می‌کرد. این دو، همه فضاهایی بوده که نوآوری طی سه قرن در اختیار داشته است، اما در چهار سال اخیر باستانی فزاینده، نهادهای «تعلیم و تربیت»، «علم» و «صنعت» برای نوآوری جابجا کرده و برای آن، یک ساختار (اکوسیستم یا همان زیست بوم) هم ساخته‌اند.

باید بدانیم که فضای نوآوری، فضایی بسیار کنترل‌کننده است؛ فضایی است که از روان‌شناختان ذهن شما در آن جهت‌دهی می‌شود و به مقصد می‌رسد. در اصل شما در مسیر مسیری کاملاً مشخص نوآوری انجام می‌دهید که از طریق روان‌ناخودآگاه و خودآگاه مدیریت شده است. در این مسیر تصویر نوآوری را برای شما خلق می‌کنند تا محققش کنید پس نوآوری تنها یک ساختار و فرایند فنی نیست و می‌توان آن را در پدیده و قواره اجتماعی دانست. ترویج و توسعه نوآوری در داخل شرکت‌ها، مؤسسات و سازمان‌های گوناگون اعم از خصوصی و عمومی، اقتصادی یا غیرانتفاعی و همچنین سازمان‌های مردم‌از شبکه‌سازی نشئت می‌گیرد. در مقابل نیز زمانی نوآوری محقق می‌شود که مصرف‌کننده نهایی یا همان مردم، از آن بهره ببرند و منتفع شوند.



مدیرکل خلاقیت و نوآوری شهری شهرداری
سید رحمان میرزاییان



مدیر کارخانه نوآوری مشهد
محمد جواد مشیری

کارخانه نوآوری؛ عینیت ایده هم افزایی مجموعه های استارتاپی

یکی از مشکلات بنیادی فعلی کشور، شکاف بین بازار، صنعت، دانشگاه و نهاد های علم ساز است که می توان با فعالیت شرکت های دانش بنیان و خلاق آن را بر کرد، شرکت هایی که در سال های اخیر در قالب زیست بوم نوآوری کشور رشد خوبی داشته اند. این شرکت ها و جوانان خلاق فعال در آن ها، توان آن را دارند که به عنوان حلقه واسط میان صنعت، دانشگاه و بازار نوآوری ایفای نقش کنند. مسلم و روشن است که اگر امروز اقدامات مادر عرصه های تولیدی و صنعتی به روز و همگام با روش های علمی و بهینه نباشد، کالا و خدمات ما توان رقابت در بازار را ندارد. معتقدم شرکت های خلاق، دانش بنیان و فناور و جوانان فعال در زیست بوم نوآوری کشور همان درگاه فناورانه ای است که می تواند نرم افزار صنعتی اقتصادی ما را ارتقا دهد و به روزرسانی کند.

خوشبختانه ظرفیت های دانش بنیان موجود در خراسان رضوی و مشهد، بسیار زیاد است و شخصا برای من خیلی خوش حال کننده است که دیدم ایده ای که می گفت «استارتاپ ها و مجموعه شرکت هایی که در قالب استارتاپی شکل گرفته اند، می توانند در یک جا جمع شوند و هم افزایی داشته باشند»، در مشهد و کارخانه نوآوری به وقوع پیوسته است. آن ایده سازنده در کارخانه نوآوری عینیت یافته است و به مجموعه های استارتاپی امکان آن را داده که ضمن ارائه خدماتشان، با خدمات دیگر بخش های این حوزه نیز آشنا شوند و هم افزایی داشته باشند. چنان که مهم ترین ویژگی حوزه استارتاپ همین است که کار به صورت گروهی انجام شود.

در ارائه خدمات -چه در حوزه شهری و چه بقیه حوزه ها- قطعاً باید بتوانیم یک بسته کامل از خدمات را ارائه دهیم و کارخانه نوآوری مشهد قدمی است برای رفتن از حرکت های فردی به سمت حرکت های جمعی و خدمات ده. کارخانه توانسته است مجموعه ای را شکل دهد تا افراد خلاق، خدماتشان را مکمل خدمات دیگران قرار دهند و پیش روی مخاطب بگذارند.

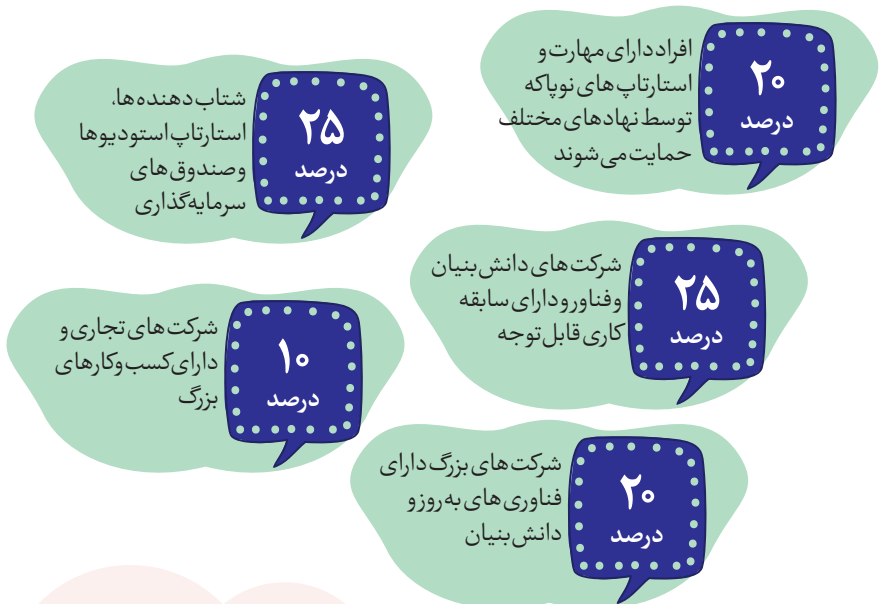
خوشبختانه اصل کار که ایجاد کارخانه نوآوری است، با حمایت شهرداری صورت گرفته و بسیار ارزشمند است، اما با توجه به تأکید رهبر معظم انقلاب در این خصوص، وظیفه همه است که از این مجموعه ها حمایت کنیم. طبیعتاً در این مسیر نهاد های تصمیم ساز باید بیش از هر نهادی حمایت کنند. از جمله مجلس که علاوه بر مصوبات حمایتی اش در این زمینه، باید در دیگر بخش هایش از مجموعه های استارتاپی حمایت کند.

بسیاری از مجموعه های دانش بنیان مشهد برای بروز ظرفیت هایشان ناچار شده اند خدمات خود را به صورت متمرکز در تهران داشته باشند، اما یقین دارم مجموعه هایی از همین دست که در کارخانه نوآوری گرد هم آمده اند، می توانند در حوزه خدمات، کشاورزی، صنعت، هوش مصنوعی و... بار بسیار بزرگی را از دوش کشور بردارند. امیدوارم در آینده نه چندان دور بتوانیم ظرفیت فوق العاده ای را که در کارخانه نوآوری شکل گرفته است، به صورت گسترده در مشهد و دیگر شهرهای استان و کشور داشته باشیم.



نماینده مردم مشهد و کلات در مجلس شورای اسلامی
حجت الاسلام نصرالله پژمانفر

+ متوسط درصد فضای تخصیص یافته کارخانه به تفکیک دسته متقاضی



+ گروه بندی متقاضیان فضاهای کارخانه نوآوری شهری

شتاب دهنده ها، استارتاپ استودیو ها و صندوق های سرمایه گذاری

مجموعه هایی که به عنوان نهاد حمایتی در کارخانه مستقر می شوند متناسب با مدل کسب و کارشان از استارتاپ ها، شرکت های دانش بنیان و فناور و هر آن که در زمینه نوآوری و فناوری، دارای ایده و کسب و کاری روبه رشد است، پشتیبانی می کنند.

شرکت های دانش بنیان و فناور

شرکت های دانش بنیان و فناور که کمتر از پانزده نفر پرسنل و سابقه قابل توجهی در بازار خود دارند و می توانند در رشد و ارتقای اکوسیستم کارخانه نوآوری تأثیرگذار باشند.

شرکت های تجاری و دارای

کسب و کارهای بزرگ

شرکت هایی با بیشتر از پانزده نفر پرسنل که سهم بازار پایدار و قابل توجهی در صنعت و فعالیت خود دارند. این مجموعه ها به دلیل تأثیرگذاری زیاد در زیست بوم، در مکان کارخانه نوآوری مستقر می شوند و می توانند در نقش سرویس دهنده، سرویس گیرنده و حتی در بعضی موارد در نقش سرمایه گذار فعالیت کنند.

شرکت های بزرگ دارای فناوری های

به روز و دانش بنیان

شرکت هایی با بیش از پنجاه نفر پرسنل که فناوری قابل توجه و سطح خوبی دارند و می توانند در رشد و توسعه سطح فناوری و نوآوری زیست بوم اثرگذار باشند. حضور این مجموعه ها در کارخانه نوآوری باعث ایجاد ارزش افزوده در زیست بوم می شود، چرا که حتماً باید بخش فناورانه خود یا محصولات فناورانه و روبه رشدشان را در مکان کارخانه مستقر کنند.

افراد

در کارخانه نوآوری مشهد افراد به صورت فردی هم امکان استقرار دارند. منوط به اینکه ویژگی های مهارتی متوسط به بالا داشته باشند و بتوانند زنجیره تأمین اکوسیستم را تکمیل کنند.

استارتاپ ها

استارتاپ هایی که مجوز استقرار در فضای کارخانه نوآوری را می گیرند، اگرچه محدودیت موضوعی ندارند، با اولویت نوآوری در خدمات مدیریت شهری انتخاب می شوند. این استارتاپ ها علاوه بر گروهی منسجم و با انگیزه برای ادامه کار، قبل از هر چیز باید قابلیت رشد و توسعه داشته باشند.

+ مزایای حضور در کارخانه نوآوری



شتاب گیری کسب و کار



استفاده از رویدادهای آموزشی



امکان شبکه سازی

نگاهی به چهار رویداد آموزشی و حمایتی کارخانه نوآوری که توسعه زیست بوم نوآوری مشهد را به دنبال دارند

جذب، آموزش، رشد

نسیم قدیری اشکل گیری کارخانه نوآوری توسط شهرداری مشهد یکی از اتفاقات مهم و مؤثر زیست خدمات و متقاضیان فضای کار اشتراکی را دور هم جمع کند. برخورداری از چنین ظرفیتی، کارخانه مشهد، بدل ساخته است. ایجاد فرهنگ نوآوری مستلزم اجرای فرایندها و اجزای خاصی است که تفاز آنجا که کارخانه نوآوری مشهد میزبان بازیگران اصلی زیست بوم نوآوری شهری و فعالیت های آن است. شهرداری مشهد در همین راستا از چند ماه پیش، برگزاری چند رویداد آموزشی ویژه را در محمشهد است.



کسب و کارهای امروزی برای توسعه درگیر مسائل مختلفی هستند، آن ها علاوه بر دانش سرمایه گذاری و استراتژی بازار باید در مباحث دیگری چون قوانین مالیاتی و بیمه تأمین اجتماعی، مسائل حقوقی و مالی و تبلیغات و مارکتینگ نیز صاحب آگاهی باشند. یعنی همان طور که لازم است یک شغل در زمینه های تخصصی خود آموزش ببیند، باید در تمام موارد مرتبط به آن نیز آگاهی حداقلی داشته باشد تا توسعه و نوآوری در دسترسش قرار گیرد.

در رویدادهای «آکادمی نوآوری» این امکان برای کسب و کارها فراهم شده است که پیرامون الزامات توسعه شغلی خود آموزش ببینند. آکادمی با بهره گیری از ظرفیت اساتید متخصص و افرادی که در حوزه های مطرح شده، تجربه های لازم و کافی را دارند، به صاحبان کسب و کارهای زیست بوم نوآوری و علاقه مندان به این حوزه، کمک می کند تا دغدغه های توسعه ای و رشدی خود را برطرف کنند.

تاکنون دوره های مختلفی با همراهی متخصصان در قالب آکادمی نوآوری برگزار شده که شرکت های مستقر در کارخانه نوآوری و پارک های علم و فناوری از آن بهره مند شده اند.

توسعه و نوآوری در دسترسش قرار گیرد.

فراهم شده است که پیرامون الزامات توسعه شغلی خود آموزش ببینند. آکادمی با بهره گیری از ظرفیت اساتید متخصص و افرادی که در حوزه های مطرح شده، تجربه های لازم و کافی را دارند، به صاحبان کسب و کارهای زیست بوم نوآوری و علاقه مندان به این حوزه، کمک می کند تا دغدغه های توسعه ای و رشدی خود را برطرف کنند.

تاکنون دوره های مختلفی با همراهی متخصصان در قالب آکادمی نوآوری برگزار شده که شرکت های مستقر در کارخانه نوآوری و پارک های علم و فناوری از آن بهره مند شده اند.

توسعه و نوآوری در دسترسش قرار گیرد.

فراهم شده است که پیرامون الزامات توسعه شغلی خود آموزش ببینند. آکادمی با بهره گیری از ظرفیت اساتید متخصص و افرادی که در حوزه های مطرح شده، تجربه های لازم و کافی را دارند، به صاحبان کسب و کارهای زیست بوم نوآوری و علاقه مندان به این حوزه، کمک می کند تا دغدغه های توسعه ای و رشدی خود را برطرف کنند.

تاکنون دوره های مختلفی با همراهی متخصصان در قالب آکادمی نوآوری برگزار شده که شرکت های مستقر در کارخانه نوآوری و پارک های علم و فناوری از آن بهره مند شده اند.

توسعه و نوآوری در دسترسش قرار گیرد.

فراهم شده است که پیرامون الزامات توسعه شغلی خود آموزش ببینند. آکادمی با بهره گیری از ظرفیت اساتید متخصص و افرادی که در حوزه های مطرح شده، تجربه های لازم و کافی را دارند، به صاحبان کسب و کارهای زیست بوم نوآوری و علاقه مندان به این حوزه، کمک می کند تا دغدغه های توسعه ای و رشدی خود را برطرف کنند.

تاکنون دوره های مختلفی با همراهی متخصصان در قالب آکادمی نوآوری برگزار شده که شرکت های مستقر در کارخانه نوآوری و پارک های علم و فناوری از آن بهره مند شده اند.

توسعه و نوآوری در دسترسش قرار گیرد.

فراهم شده است که پیرامون الزامات توسعه شغلی خود آموزش ببینند. آکادمی با بهره گیری از ظرفیت اساتید متخصص و افرادی که در حوزه های مطرح شده، تجربه های لازم و کافی را دارند، به صاحبان کسب و کارهای زیست بوم نوآوری و علاقه مندان به این حوزه، کمک می کند تا دغدغه های توسعه ای و رشدی خود را برطرف کنند.

تاکنون دوره های مختلفی با همراهی متخصصان در قالب آکادمی نوآوری برگزار شده که شرکت های مستقر در کارخانه نوآوری و پارک های علم و فناوری از آن بهره مند شده اند.

توسعه و نوآوری در دسترسش قرار گیرد.

فراهم شده است که پیرامون الزامات توسعه شغلی خود آموزش ببینند. آکادمی با بهره گیری از ظرفیت اساتید متخصص و افرادی که در حوزه های مطرح شده، تجربه های لازم و کافی را دارند، به صاحبان کسب و کارهای زیست بوم نوآوری و علاقه مندان به این حوزه، کمک می کند تا دغدغه های توسعه ای و رشدی خود را برطرف کنند.

تاکنون دوره های مختلفی با همراهی متخصصان در قالب آکادمی نوآوری برگزار شده که شرکت های مستقر در کارخانه نوآوری و پارک های علم و فناوری از آن بهره مند شده اند.



میلان
نوآوری

«میلان» یک واژه اصیل مشهدی است و به نوعی نمادی از مشهد و بیان کننده اهمیت لزوم حمایت از کسب و کارهای مشهدی است. سلسله رویدادهای «میلان نوآوری» با هدف معرفی اهالی اکوسیستم نوآوری برگزار می شود و هر شرکت نوآور و فناور در مجموعه کارخانه نوآوری مشهد امکان آن را می یابد که در رویدادی ماهانه، خدمات و دستاوردهای خود را معرفی کند.

از آنجا که شکل دهی آینده نوآوری شهری با تکیه بر توانمندسازی کسب و کارهای نوآورانه بومی و کمک به حل نوآورانه مسائل شهری با تبادلی تجربیات و مهارت ها مقدور است، رویدادهای «میلان نوآوری» علاوه بر توسعه ارتباطات و معرفی ظرفیت های بومی، به دنبال انتقال تجربه و شبکه سازی تخصصی نیز هستند. سلسله رویدادهای میلان نوآوری که در ۳ محور رویدادهای انگیزشی، رویدادهای شبکه سازی و رویدادهای سخنرانی و انتقال تجربه برگزار می شود، بستری است برای گسترش ایده های ارزشمند در حل مسائل شهری و به دسترسی ساده تر و سریع تر مخاطبان به حرف ها و ایده های جدید کمک می کند.

جایی برای شنیدن تجربه بزرگان



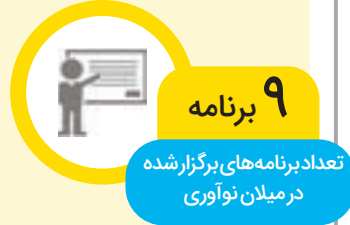
آکادمی
نوآوری

جایی برای آموختن باید ها



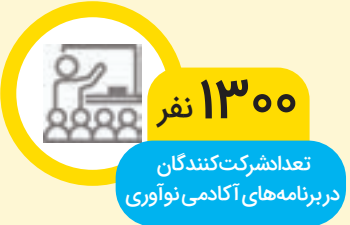
۲۸۰ نفر

تعداد شرکت کنندگان در برنامه های میلان نوآوری



۹ برنامه

تعداد برنامه های برگزار شده در میلان نوآوری



۱۳۰۰ نفر

تعداد شرکت کنندگان در برنامه های آکادمی نوآوری



۲۹ برنامه

تعداد برنامه های برگزار شده در آکادمی نوآوری

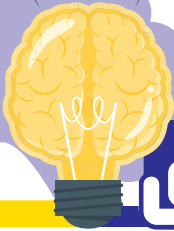


حضور در رویدادهای آموزشی کارخانه نوآوری مشهد برای عموم علاقه مندان آزاد رایگان است. شمامی توانید با عضویت در صفحه اینستاگرام کارخانه از تقویم برگزاری رویدادها باخبر شوید.

@ifmashad



scanit



شهر خلاق

ویژه نامه دفتر خلاقیت و نوآوری شهرک مشهد

بهمن ۱۴۰۳ | ۵

رفع مشکل و هدایت

ت بوم شهری مشهد است که توانسته سرمایه گذاران خطرپذیر شتاب دهنده ها تأمین کنندگان نوآوری را به زیرساختی مناسب برای کمک به فرهنگ پویایی و شکل گیری اجتماعات نوآوری شهر مکر و شیوه های نوآورانه را تقویت و حمایت می کند. ان هاست. پیش از هر مکان دیگری برای ایجاد فرهنگ نوآوری و برگزاری رویداد های نوآورانه مناسب ل کارخانه نوآوری کلید زده است که خروجی تمام آن ها تقویت و شکل دهی آینده زیست بوم نوآوری



عصرانه های نوآوری



جایی برای مشارکت

عصرانه های نوآوری با محوریت نقد و بررسی کتاب های حوزه کسب و کار و نوآوری شکل گرفته است. در این برنامه ها از ظرفیت اساتید صاحب نظر که تجربه و تخصص کافی دارند، استفاده می شود تا یک کتاب حوزه کسب و کار، تحلیل و بررسی شود. بعد از آنکه موضوعات مختلفی در قالب کتاب ها بررسی و تحلیل می شوند یک دوره می برگزار می شود تا تمام شرکت کنندگان بتوانند نقطه نظرات، دیدگاه ها و سؤالات خود را مطرح می کنند. در واقع جلسات عصرانه های نوآوری تعاملی است و با مشارکت شرکت کنندگان پیش می رود چرا که می خواهد نگاه و نگرش افراد را به فضای اکوسیستم نوآوری و خلاقیت باز کند. یکی دیگر از اهداف عصرانه ها پدید آوردن فرصت شبکه سازی است. حضاران در این جلسات نه تنها می توانند خود و خدمات و محصولاتشان را به دیگران معرفی کنند بلکه امکان می یابند از تجربه و تخصص دیگران نیز استفاده کنند و یک تعامل سازنده را برای توسعه زیست بوم نوآوری مشهد رقم بزنند. دیگر وجه شاخص عصرانه های نوآوری معرفی فضای کسب و کار به کودکان است چرا که حضور برای تمام سنین آزاد است و خیلی ها با خانواده خود در جلسات حضور می یابند.



۳۷۴ نفر

تعداد شرکت کنندگان در برنامه های عصرانه های نوآوری



۷ برنامه

تعداد برنامه های برگزار شده در عصرانه های نوآوری



برنامه استعدادیابی

یکی از برنامه های اصلی که در حاشیه عصرانه های نوآوری انجام می شود، برنامه استعدادیابی خانه ستارگان هوشمند است. مخاطب اصلی برنامه استعدادیابی نوجوانان و جوانانی هستند که به حوزه نوآوری علاقه مند هستند. آن ها استعدادیابی می شوند که مشخص شود در چه فضایی امکان رشد بیشتری دارند. سپس در همان حوزه به آن ها آموزش داده می شود تا در کنار استعداد تخصص لازم را هم کسب کنند.



کلینیک نوآوری



جایی برای رفع مشکل ها

همه مواردی که در آکادمی آموزش داده می شوند، در «کلینیک نوآوری» هم دنبال می شوند با این تفاوت که کلینیک به دنبال حل مشکلات کسب و کارهاست. در واقع برخلاف آکادمی که تماماً جنبه آموزشی دارد، کلینیک جنبه آموزشی و درمانی دارد و تلاش می کند با استفاده از تجربه افراد متخصص مسائل مبتلا به شرکت ها و حضاران در اکوسیستم نوآوری مشهد را حل کند. بر همین اساس کسب و کارها هم به کلینیک نوآوری مراجعه می کنند تا در حوزه مشکل خود خدمات مشاوره ای بگیرند. آموزش ها و مشاوره های کلینیک نوآوری در طول هفته انجام می شود و مختص به یک رویداد خاص نیست. افراد صاحب نظر و باتجربه اجرایی به تناسب فرصتی که دارند، هر روز در کلینیک حاضر می شوند تا کسب و کارها، شرکت ها، استارت آپ ها و در مجموع تمام اکوسیستم نوآوری از آن ها خدمات مشاوره ای مختص با مشکل خود بگیرند و در ادامه کسب و کار خود را توسعه ببخشند. فرضاً اگر مشکل مالیات داشته باشند به کارشناس مالیات مستقر در کارخانه مراجعه می کنند و مشاوره می گیرند.



۲۵۵ نفر

تعداد شرکت کنندگان در برنامه های کلینیک نوآوری



۲۵ برنامه

تعداد برنامه های برگزار شده در کلینیک نوآوری



نگاهی اجمالی به کسب و کارهای موجود در کارخانه نوآوری مشهد

«کارخانه های نوآوری» بازیگران جدید زیست بوم نوآوری و کارآفرینی هستند که مفهوم جدیدی از هم افزایی رادر جهان امروز ایجاد کرده اند. مأموریت این کارخانه ها، افزایش شیب رشد شرکت های فناوری و مبتنی بر دانش است؛ از این جهت بهترین محل برای تولد ایده ها و رشد و رونق بازار کار در جوامع مختلف هستند. کارخانه نوآوری مشهد نیز با همین هدف شکل گرفته است تا ضمن برقراری ارتباطات سازنده در دل زیست بوم نوآوری شهری چون مشهد، راه را برای رشد و توسعه کسب و کارهای نوپا هموار کند و تجربه های بزرگان رانیز در اختیار آن ها بگذارد. این کارخانه تلاش می کند با تأمین منابع و فضای مورد نیاز زیست بوم نوآوری، فعالان حوزه نوآوری رادر طی کردن مسیر دشوار کارآفرینی یاری کرده و نقش سازنده ای در شکل گیری شهر نوآور داشته باشد. در آن سو، زیست بوم نوآوری کشور نیز بهره های بسیاری از کار و کسب های مستقر در کارخانه نوآوری مشهد می برد. کارخانه هایی که هر کدام ویژگی های منحصر به فردی دارند و بخشی از پازل زیست بوم نوآوری را تکمیل می کنند. توضیح: چیدمان کسب و کارها بر اساس حروف الفباست.

الکترو پژواک

گروه صنعتی الکترو پژواک آریب

- تولید کننده تجهیزات مورد استفاده در صنعت برق
- طراحی، تدوین دانش فنی و تولید صنعتی



آوانمای سرزمین پارس

شرکت مهندسی الکترونیک آوانمای سرزمین پارس

- تولید کننده نمایشگرهای دیجیتال و تبلیغاتی
- تولید کننده سیستم های کنترلی اتوماسیون



آفتاب گردان

تحقیقات صنعتی آفتاب گردان تابان شرق

- سخت افزارها و نرم افزارهای انرژی، شبکه و شهر هوشمند
- طراحی و ساخت میدل ها و بردهای الکترونیک



بهین برزش

شرکت بهین برزش رایان پویش

- طراحی سامانه هوشمند تبدیل گفتار به متن و تشخیص خودکار پلاک خودرو
- مجری دوره های تخصصی توانمند سازی نیروی انسانی ویژه هوش مصنوعی



انگاره فیزیک

شرکت تعاونی انگاره فیزیک توس

- علوم فیزیک، نجوم و اپتیک
- طراحی، ساخت و توسعه ابزارها و دستگاه های آزمایشگاهی فیزیک و اپتیک



پارستک

شرکت هوش پرداز پارستک رضوان

- برنامه نویسی وب و هوش مصنوعی در زمینه بینایی ماشین و پردازش زبان طبیعی
- ایمنی و امنیت هوشمند



پارس اطلس

شرکت سنجش دور دید برتر پارس اطلس

- سنجش ازدور و تهیه داده های مکانی سه بعدی
- نقشه برداری و نظارت هوشمند بر ساخت و سازها به کمک سامانه های هوایی



بیت وات

شرکت بهین یابان توسعه و انرژی توس

- سیستم های مبتنی بر هوش مصنوعی و بلاک چین
- بهینه سازی صنعت برق با استفاده از هوش مصنوعی و بلاک چین



توزیع فناور

شرکت توزیع فناور

- تحلیل و امکان سنجی پروژه های بلاک چین
- خرید و فروش گهر سنگ ها بر بستر بلاک چین (Luxrare)



یکتا

شرکت فناور محور یکتا

- توسعه صنایع الکترونیک و اتوماسیون صنعتی
- طراحی، ساخت و تولید ابزارهای کنترل و اندازه گیری



پازگستر

گروه کانکت امنیت پایش تصویری

- طراحی سیستم های امنیتی
- سیستم پایش تصویری از راه دور



دورامد

شرکت گسترش لوازم درمانی نوین مدیا

- ارائه محصولات هوشمند در حوزه سلامت
- تسهیل روند پایش سلامت
- بارویکرد پزشکی از راه دور



داتین

شرکت نرم افزار داتیس آرین قشم

- تهیه بسترهای زیرساختی نهاد های مالی و ارائه محصولات مالی فناورانه
- افزایش سطح دسترس پذیری افراد جامعه به خدمات مالی



خانه هوشمند

شرکت خانه هوشمند فراحس پویا

- هوشمند سازی تخصصی ساختمان های مسکونی و تجاری
- تولیدات تجهیزات حوزه BMS



شتاب دهنده صبا

شتاب دهنده صبا نگاره هنر همایش شرق

- برندینگ و اجرای پروژه های فرهنگی، هنری
- شتاب دهی صنایع خلاق سینمایی و رسانه ای



سینوس

شرکت فراداده هوشمند رادمان

- دستیار هوشمند و مقابله با توقف خط تولید
- نگهداری و تعمیرات پیشگویانه حوزه صنعت



سراج

مرکز آفرینش و توسعه فضاهای هنری سراج

- طراحی شهریاری
- طراحی و ساخت بناهای ماندگار و آلمان های شهری



مونوپارت

مرکز نوآوری و شتاب دهی گروه صنعتی بارت لاستیک

- تجهیزات کارگاهی، آزمایشگاهی و دستگاه های صنعتی
- مشاوره به طرح های تحقیقاتی و صنعتی، ریباتیک و هوش مصنوعی



شمارا

شرکت تحلیل و تصویر داده شمارا

- مدل سازی سیستم های داده محور و یادگیری ماشین
- خلاصه سازی هوشمند و تصویر سازی داده



شتاب دهنده فردوسی

کارگزاری بهره برداری کارخانه نوآوری مشهد

- شتاب دهی کسب و کار های نوآوری
- طراحی و پیاده سازی مدل های اکوسیستم نوآوری



ماموت

آژانس دیجیتال مارکتینگ ماموت

- برندینگ، طراحی و دیجیتال
- تحول دیجیتال در کسب و کار



فتاب

فناوری تندیس اطلاعات پارس

- مشاوره و توسعه سامانه های جامع نرم افزاری سفارش مشتری
- توسعه سامانه به صورت چندسکویی بر بستر های نرم افزاری و سخت افزاری



نیکارادینچین

شرکت سهامی خاص نیکارادینچین رسام

- بلاک چین و هوش مصنوعی
- داده کاوی نوین و فناوری اطلاعات



نانوسبز

شرکت نانو تصفیه سبز

- توسعه فناوری ها و تجهیزات تصفیه فاضلاب
- طراحی و اجرای تصفیه خانه



مرکز شتاب ایده

گروه بین المللی شرکت های رازیگر

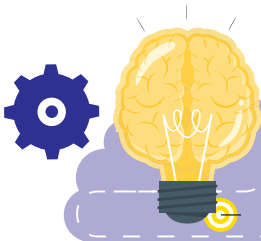
- شتاب دهنده عمومی
- حمایت و هدایت کسب و کار های نوپا و صاحب ایده



کارخانه نوآوری مشهد، مأموریت تجمیع کنشگرهای مرحله رشد را به عهده دارد و آن ها را پس از رشد پذیری تا ورود گسترده به بازار، حمایت و همراهی می کند. در تدوین نقشه راه و تعریف فعالیت های کارخانه، چند دسته از انواع شرکت ها برای استقرار انتخاب می شوند. دلیل انتخاب این گروه ها، نقش و میزان تأثیرگذاری آن ها در اکوسیستم نوآوری و کارآفرینی است.

در مسیر رشد

زوم



شهر خلاق

ویژنامه دفتر خلاقیت و نوآوری شهرک مشهد



بهمن ۱۴۰۳

تشکر از همراهی:

سیدرحمان میرزائیان، مجتبی محمدعلی مسافری، محمدجواد مشیری، مسعود بزم آرا، ایمان ملک الساداتی، مصطفی مکارم علی نوری، نسیم قدیری، فاطمه بیات، پژمان دولت آبادی، زهرا بیات، اداره کارخانه نوآوری شهری مشهد و مجموعه شتاب دهنده کسب و کار فردوسی

مدیر مسئول: سید میثم موسوی مهر
سر دبیر: سید سجاد طلوع هاشمی
دبیر ضمیمه: ارزنگ حاتمی
دبیر نشریه: حسین بیات

روزنامه فرهنگی-اجتماعی-اطلاع رسانی شهر آرا
ویژه نامه دفتر خلاقیت و نوآوری شهری مشهد
شماره پیامک: ۳۰۰۰۷۲۸۹

عملکرد کارخانه نوآوری به روایت آمار

