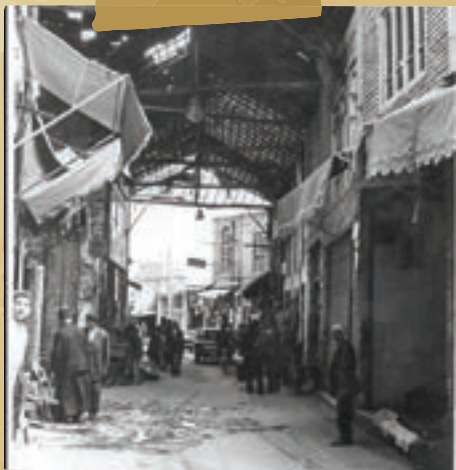


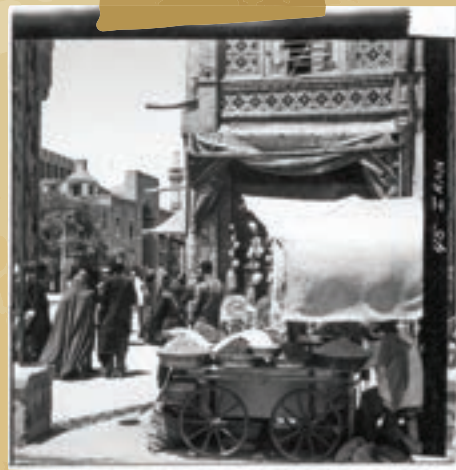
# مشهد ۷۰ سال پیش در یک نگاه



فلکه جنوبی در دوره پهلوی اول / عکاس: علی آبریا



بازارچه فرش به سمت حمام شاه



بازار مشهد در حوالی حرم مطهر

شیرین سیدی غلامرضا ریاضی، نویسنده مشهدی، دو کتاب معروف خود به نام‌های «جاودانه ایرج میرزا و برگزیده آثارش» و «دانشوران خراسان، رادر دهه‌های ۳۰ و ۴۰ خورشیدی منتشر کرده است. او پیش‌ازین آثار در مهرماه ۱۳۳۴. کتابی به نام «راهنمای مشهد» نوشته بوده. کتابی که خود او آن را به طور خلاصه چنین معرفی کرده است: «راهنمای مشهد حاوی اطلاعات تاریخی، اقتصادی و فقه‌اللمغه (فیلولوژی) شهر مشهد و شهرستان‌های خراسان به انضمام آمارهای لازمه می‌باشد که به سرمایه‌کتاب‌فروشی زوار گردآوری شده است.»

درباره غلامرضا ریاضی باید گفت که او حدود سال ۱۲۷۰ خورشیدی در مشهد متولد و در این شهر بزرگ شده است. از سال ۱۲۹۹ خورشیدی هم به خدمت دارایی مشهد درآمد و مدتی

هم در تهران به مشاغل دولتی پرداخته است. ریاضی از جمله مدیران دولتی بوده که دستی به قلم داشته و با اهالی شعر و ادب و فرهنگ در ارتباط بوده است. او در همین کتاب راهنمای مشهد هنگام معرفی آنچه در محدوده آرامگاه نادر قرار دارد، به «دبستان ریاضی» اشاره می‌کند و در توضیح آن چنین می‌گوید: «چون متجاوز از پانزده سال در فرهنگ خدمتگزار بوده‌ام، اداره فرهنگ خراسان بنا به سنت متخذ به پاداش خدمات بی‌ریا یک دبستان را در مشهد به نام بنده موسوم نموده‌است.» خوشبختانه نسخه‌ای از این کتاب کمیاب از یک مجموعه شخصی خریداری شده و در کتابخانه شهرداری مشهد موجود است که فرصت آن را می‌دهد تا در این مجال راهنمای مشهد را در سال ۱۳۳۴ برای شما معرفی کنیم.

دسترس عموم قرار نگرفته است؛ بنابراین نوشتن این راهنما را ضروری حس کرده است و بنا توجه به مشکلات بودجه شهرداری با هزینه سرمایه‌گذار شخصی – که «حسین زوار» باشد – آن را به چاپ رسانده است.

● کلیاتی از شهر مشهد؛ از بودجه ۶۰ هزار تومانی شهرداری تا نهرهای آب جاری

ریاضی پس از شرحی کوتاه از تاریخ خراسان، توس و مشهد به ارائه کلیاتی از جغرافیا و نحوه اداره مشهد و مخصوصاً وضعیت شهرداری مشهد پرداخته است. او هزینه اداره شهر توسط شهرداری را در سال ۱۳۳۳ (سال پیش از تألیف کتاب) ۶۱ میلیون و ۹۶۷ هزار و ۴۷۴ ریال و موجودی آخر اسفندماه این اداره را یک میلیون و ۹۶۶ هزار و ۲۸۹ ریال نوشته است. این مسئول سابق دارایی خراسان، قسمت عمده درآمد شهرداری را از عوارضی قید کرده است که در دروازه‌ها به وسیله مأموران پاسگاه وصول می‌شده‌است؛ همچنین از محلات قدیمی و جدید شهری یاد کرده و محلات جدید را التذت، سی‌متری (پهار)، عشرت‌آباد، کوی پزشکان و سعدآباد خوانده است. سپس از حدود پنجاه کیلومتر مسیر اسفالت در مشهد یاد کرده و همچنین جمعیت شهر را حدود ۲۱۰ هزار نفر خوانده است.

● دیدنی‌های شهر و جزایر آرامگاه نادر

بخش «مکان‌های دیدنی، متبرک، گردشگاه‌ها» شامل آرامگاه نادر، آرامگاه فردوسی، استخر کوهسنگی، ایوان کوهسنگی (مدفن سیدابراهیم‌ناظر و جمعی دیگر از سادات رضوی که در دوره بیست‌ساله دفن جنازه‌ها در آن ممنوع گردیده است)، خواجه ابوصلت هروی، خواجه ربیع، خواجه مراد، پیر پالان دوز، شیخ طبرسی، ایوان مصلی، گنبد خشتی، گنبد سبز، مسجد شاه، باغ ملی، چشمه سبز، چشمه گلسب، غار مغان، شاهان گرماب، بیلاق‌های مشهد، اخلمد، بند فریمان و بندهاست که درباره برخی بخش‌ها بیشتر از یک عنوان توضیح داده است.

● آستان‌قدس و توصیفی خواندنی از موزه قدیم

چنان که رفت، معرفی آستان‌قدس رضوی، تاریخچه حرم مطهر و ابنیه آن حدود شصت صفحه کتاب را دربرگرفته است. از جمله عمارت موزه پیشین که در دهه ۵۰ به ساختمان فعلی

منتقل شده است: «قسمت عمده بنای صحن جدید مربوط به ساختمان موزه است که در جبهه شمالی قرار گرفته است. سنگ‌های مرمر سماقی که تمام نمای عمارت را زینت بخشیده از معدن تربت حیدریه و سنگ‌های مرمر ابری و سفید نقشه‌دار از گوه‌های خلج یک‌فرسنگی شهر است و در کارخانه حجاریاشی تهیه شده است؛ دیوار بدنه پشت مسجد گوهرشاد، ضلع غربی موزه، از روی نقشه کاشی‌کاری جامع مزبور به شکل بسیار برانزده و زیبایی به هزینه آستان‌قدس در شرف اتمام است. در طبقه فوقانی علاوه بر سالن بالای مقبره شیخ بهایی که اختصاص به محفظه نقایس کتب دارد، مخزن وسیعی هم برای ضبط کتاب‌های تعبیه کرده‌اند. کتاب‌دان‌ها از چوب گردو هستند و گنجایش ۵۰ هزار جلد کتاب دارند. در این قسمت، صندوق‌های آهنی نسوز و محفظه بزرگ فلزی برای حفظ کتب نفیس از دستبرد موریانه و حریق قرار داده شده... ساختمان موزه در سال ۱۳۲۳ اتمام یافته است. سپس آقای دکتر بهرامی را برای تنظیم غرفه‌های نقایس به مشهد گسیل داشته‌اند که به معیت کمیسیونی از ارباب‌اطلاع، قسمتی از نقایس از خزانه حضرت به موزه منتقل شده و از تاریخ مهرماه ۱۳۲۴ موزه گشایش یافته و در معرض انظار مراجع‌کنندگان قرار گرفته است... کتاب سپس به معرفی چند شیئی ارزشمند موزه، مثل سنگاب خوارزمشاهی، قالی لاک‌تون دار، کتیبه‌های زرین و... پرداخته است.

● دیدنی‌های شهر و جزایر آرامگاه نادر

بخش «مکان‌های دیدنی، متبرک، گردشگاه‌ها» شامل آرامگاه نادر، آرامگاه فردوسی، استخر کوهسنگی، ایوان کوهسنگی (مدفن سیدابراهیم‌ناظر و جمعی دیگر از سادات رضوی که در دوره بیست‌ساله دفن جنازه‌ها در آن ممنوع گردیده است)، خواجه ابوصلت هروی، خواجه ربیع، خواجه مراد، پیر پالان دوز، شیخ طبرسی، ایوان مصلی، گنبد خشتی، گنبد سبز، مسجد شاه، باغ ملی، چشمه سبز، چشمه گلسب، غار مغان، شاهان گرماب، بیلاق‌های مشهد، اخلمد، بند فریمان و بندهاست که درباره برخی بخش‌ها بیشتر از یک عنوان توضیح داده است.

● آستان‌قدس و توصیفی خواندنی از موزه قدیم

چنان که رفت، معرفی آستان‌قدس رضوی، تاریخچه حرم مطهر و ابنیه آن حدود شصت صفحه کتاب را دربرگرفته است. از جمله عمارت موزه پیشین که در دهه ۵۰ به ساختمان فعلی

منتقل شده است: «قسمت عمده بنای صحن جدید مربوط به ساختمان موزه است که در جبهه شمالی قرار گرفته است. سنگ‌های مرمر سماقی که تمام نمای عمارت را زینت بخشیده از معدن تربت حیدریه و سنگ‌های مرمر ابری و سفید نقشه‌دار از گوه‌های خلج یک‌فرسنگی شهر است و در کارخانه حجاریاشی تهیه شده است؛ دیوار بدنه پشت مسجد گوهرشاد، ضلع غربی موزه، از روی نقشه کاشی‌کاری جامع مزبور به شکل بسیار برانزده و زیبایی به هزینه آستان‌قدس در شرف اتمام است. در طبقه فوقانی علاوه بر سالن بالای مقبره شیخ بهایی که اختصاص به محفظه نقایس کتب دارد، مخزن وسیعی هم برای ضبط کتاب‌های تعبیه کرده‌اند. کتاب‌دان‌ها از چوب گردو هستند و گنجایش ۵۰ هزار جلد کتاب دارند. در این قسمت، صندوق‌های آهنی نسوز و محفظه بزرگ فلزی برای حفظ کتب نفیس از دستبرد موریانه و حریق قرار داده شده... ساختمان موزه در سال ۱۳۲۳ اتمام یافته است. سپس آقای دکتر بهرامی را برای تنظیم غرفه‌های نقایس به مشهد گسیل داشته‌اند که به معیت کمیسیونی از ارباب‌اطلاع، قسمتی از نقایس از خزانه حضرت به موزه منتقل شده و از تاریخ مهرماه ۱۳۲۴ موزه گشایش یافته و در معرض انظار مراجع‌کنندگان قرار گرفته است... کتاب سپس به معرفی چند شیئی ارزشمند موزه، مثل سنگاب خوارزمشاهی، قالی لاک‌تون دار، کتیبه‌های زرین و... پرداخته است.

● دیدنی‌های شهر و جزایر آرامگاه نادر

بخش «مکان‌های دیدنی، متبرک، گردشگاه‌ها» شامل آرامگاه نادر، آرامگاه فردوسی، استخر کوهسنگی، ایوان کوهسنگی (مدفن سیدابراهیم‌ناظر و جمعی دیگر از سادات رضوی که در دوره بیست‌ساله دفن جنازه‌ها در آن ممنوع گردیده است)، خواجه ابوصلت هروی، خواجه ربیع، خواجه مراد، پیر پالان دوز، شیخ طبرسی، ایوان مصلی، گنبد خشتی، گنبد سبز، مسجد شاه، باغ ملی، چشمه سبز، چشمه گلسب، غار مغان، شاهان گرماب، بیلاق‌های مشهد، اخلمد، بند فریمان و بندهاست که درباره برخی بخش‌ها بیشتر از یک عنوان توضیح داده است.

● آستان‌قدس و توصیفی خواندنی از موزه قدیم

چنان که رفت، معرفی آستان‌قدس رضوی، تاریخچه حرم مطهر و ابنیه آن حدود شصت صفحه کتاب را دربرگرفته است. از جمله عمارت موزه پیشین که در دهه ۵۰ به ساختمان فعلی



گذری بر تاریخ منطقه‌ای کمتر شناخته شده در حوالی مشهد

## قریه باستانی «توپ درخت»



موقعیت مکانی توپ درخت بر روی نقشه فعلی از خراسان

فرخدا به هر گوشه خراسان که چشم بیندازد، تاریخی بلند دارد و شاهدش بناها، آبادی‌ها و هزاران هزار نماد تاریخی و باستانی به یادگارمانده از دوران‌های مختلف است. یکی از این یادگارها تپه «توپ درخت» است که قدمتش را دوران پیش از تاریخ ایران تخمین زده‌اند. این اثر باستانی که مهرماه ۱۳۲۸ با شماره ثبت ۴۰۲۸ به‌عنوان یکی از آثار ملی ایران به ثبت رسیده است، در مجاورت روستایی به همین نام قرار دارد که در نزدیکی مشهد است. سطرهای بعدی گذری است بر پیشینه تپه توپ درخت.

● محوطه‌ای روی رسوبات کشف‌شده

تپه توپ درخت محوطه‌ای است وسیع که از تخریب و انهدام زیستگاه اقوام قدیم حاصل شده و بر روی تپه‌ای طبیعی که از رسوبات کشف‌شده تشکیل شده، قرار گرفته است. در گذشته روی محوطه مقدار زیادی از قطعات ظروف سفالین منقوش و ساده، سردوک و دسته‌آس‌های سنگی وجود داشته که نشان دهنده غنای فرهنگی، دیرینگی و استقرار طولانی مدت اقوام در طول دوران‌های مختلف تاریخی در این نقطه بوده است.

● محوطه‌ای روی رسوبات کشف‌شده

تپه توپ درخت محوطه‌ای است وسیع که از تخریب و انهدام زیستگاه اقوام قدیم حاصل شده و بر روی تپه‌ای طبیعی که از رسوبات کشف‌شده تشکیل شده، قرار گرفته است. در گذشته روی محوطه مقدار زیادی از قطعات ظروف سفالین منقوش و ساده، سردوک و دسته‌آس‌های سنگی وجود داشته که نشان دهنده غنای فرهنگی، دیرینگی و استقرار طولانی مدت اقوام در طول دوران‌های مختلف تاریخی در این نقطه بوده است.

● محوطه‌ای روی رسوبات کشف‌شده

تپه توپ درخت محوطه‌ای است وسیع که از تخریب و انهدام زیستگاه اقوام قدیم حاصل شده و بر روی تپه‌ای طبیعی که از رسوبات کشف‌شده تشکیل شده، قرار گرفته است. در گذشته روی محوطه مقدار زیادی از قطعات ظروف سفالین منقوش و ساده، سردوک و دسته‌آس‌های سنگی وجود داشته که نشان دهنده غنای فرهنگی، دیرینگی و استقرار طولانی مدت اقوام در طول دوران‌های مختلف تاریخی در این نقطه بوده است.

● محوطه‌ای روی رسوبات کشف‌شده

تپه توپ درخت محوطه‌ای است وسیع که از تخریب و انهدام زیستگاه اقوام قدیم حاصل شده و بر روی تپه‌ای طبیعی که از رسوبات کشف‌شده تشکیل شده، قرار گرفته است. در گذشته روی محوطه مقدار زیادی از قطعات ظروف سفالین منقوش و ساده، سردوک و دسته‌آس‌های سنگی وجود داشته که نشان دهنده غنای فرهنگی، دیرینگی و استقرار طولانی مدت اقوام در طول دوران‌های مختلف تاریخی در این نقطه بوده است.

● محوطه‌ای روی رسوبات کشف‌شده

تپه توپ درخت محوطه‌ای است وسیع که از تخریب و انهدام زیستگاه اقوام قدیم حاصل شده و بر روی تپه‌ای طبیعی که از رسوبات کشف‌شده تشکیل شده، قرار گرفته است. در گذشته روی محوطه مقدار زیادی از قطعات ظروف سفالین منقوش و ساده، سردوک و دسته‌آس‌های سنگی وجود داشته که نشان دهنده غنای فرهنگی، دیرینگی و استقرار طولانی مدت اقوام در طول دوران‌های مختلف تاریخی در این نقطه بوده است.

● محوطه‌ای روی رسوبات کشف‌شده

تپه توپ درخت محوطه‌ای است وسیع که از تخریب و انهدام زیستگاه اقوام قدیم حاصل شده و بر روی تپه‌ای طبیعی که از رسوبات کشف‌شده تشکیل شده، قرار گرفته است. در گذشته روی محوطه مقدار زیادی از قطعات ظروف سفالین منقوش و ساده، سردوک و دسته‌آس‌های سنگی وجود داشته که نشان دهنده غنای فرهنگی، دیرینگی و استقرار طولانی مدت اقوام در طول دوران‌های مختلف تاریخی در این نقطه بوده است.

● محوطه‌ای روی رسوبات کشف‌شده

تپه توپ درخت محوطه‌ای است وسیع که از تخریب و انهدام زیستگاه اقوام قدیم حاصل شده و بر روی تپه‌ای طبیعی که از رسوبات کشف‌شده تشکیل شده، قرار گرفته است. در گذشته روی محوطه مقدار زیادی از قطعات ظروف سفالین منقوش و ساده، سردوک و دسته‌آس‌های سنگی وجود داشته که نشان دهنده غنای فرهنگی، دیرینگی و استقرار طولانی مدت اقوام در طول دوران‌های مختلف تاریخی در این نقطه بوده است.

● محوطه‌ای روی رسوبات کشف‌شده

تپه توپ درخت محوطه‌ای است وسیع که از تخریب و انهدام زیستگاه اقوام قدیم حاصل شده و بر روی تپه‌ای طبیعی که از رسوبات کشف‌شده تشکیل شده، قرار گرفته است. در گذشته روی محوطه مقدار زیادی از قطعات ظروف سفالین منقوش و ساده، سردوک و دسته‌آس‌های سنگی وجود داشته که نشان دهنده غنای فرهنگی، دیرینگی و استقرار طولانی مدت اقوام در طول دوران‌های مختلف تاریخی در این نقطه بوده است.

● محوطه‌ای روی رسوبات کشف‌شده

تپه توپ درخت محوطه‌ای است وسیع که از تخریب و انهدام زیستگاه اقوام قدیم حاصل شده و بر روی تپه‌ای طبیعی که از رسوبات کشف‌شده تشکیل شده، قرار گرفته است. در گذشته روی محوطه مقدار زیادی از قطعات ظروف سفالین منقوش و ساده، سردوک و دسته‌آس‌های سنگی وجود داشته که نشان دهنده غنای فرهنگی، دیرینگی و استقرار طولانی مدت اقوام در طول دوران‌های مختلف تاریخی در این نقطه بوده است.

● محوطه‌ای روی رسوبات کشف‌شده

تپه توپ درخت محوطه‌ای است وسیع که از تخریب و انهدام زیستگاه اقوام قدیم حاصل شده و بر روی تپه‌ای طبیعی که از رسوبات کشف‌شده تشکیل شده، قرار گرفته است. در گذشته روی محوطه مقدار زیادی از قطعات ظروف سفالین منقوش و ساده، سردوک و دسته‌آس‌های سنگی وجود داشته که نشان دهنده غنای فرهنگی، دیرینگی و استقرار طولانی مدت اقوام در طول دوران‌های مختلف تاریخی در این نقطه بوده است.

● محوطه‌ای روی رسوبات کشف‌شده

تپه توپ درخت محوطه‌ای است وسیع که از تخریب و انهدام زیستگاه اقوام قدیم حاصل شده و بر روی تپه‌ای طبیعی که از رسوبات کشف‌شده تشکیل شده، قرار گرفته است. در گذشته روی محوطه مقدار زیادی از قطعات ظروف سفالین منقوش و ساده، سردوک و دسته‌آس‌های سنگی وجود داشته که نشان دهنده غنای فرهنگی، دیرینگی و استقرار طولانی مدت اقوام در طول دوران‌های مختلف تاریخی در این نقطه بوده است.



شنبه  
۱۲ بهمن ۱۳۹۴  
شماره: ۳۸۱

۱۵



## تاریخ و هویت

پاک‌نژاد و نیک‌نهاد خواستاریم بر این خاک به دیده دل بینگردن... باید این ساختمان کنونی که خود روی به پورانی است، از بنیان برداشته شده و به جای آن تندیس برنزی نادر گذارده شود و در کنار باغ به ساختمان موزه و کتابخانه به روش نوین اقدام گردد.»

● محوطه‌ای روی رسوبات کشف‌شده

تپه توپ درخت محوطه‌ای است وسیع که از تخریب و انهدام زیستگاه اقوام قدیم حاصل شده و بر روی تپه‌ای طبیعی که از رسوبات کشف‌شده تشکیل شده، قرار گرفته است. در گذشته روی محوطه مقدار زیادی از قطعات ظروف سفالین منقوش و ساده، سردوک و دسته‌آس‌های سنگی وجود داشته که نشان دهنده غنای فرهنگی، دیرینگی و استقرار طولانی مدت اقوام در طول دوران‌های مختلف تاریخی در این نقطه بوده است.

● محوطه‌ای روی رسوبات کشف‌شده

تپه توپ درخت محوطه‌ای است وسیع که از تخریب و انهدام زیستگاه اقوام قدیم حاصل شده و بر روی تپه‌ای طبیعی که از رسوبات کشف‌شده تشکیل شده، قرار گرفته است. در گذشته روی محوطه مقدار زیادی از قطعات ظروف سفالین منقوش و ساده، سردوک و دسته‌آس‌های سنگی وجود داشته که نشان دهنده غنای فرهنگی، دیرینگی و استقرار طولانی مدت اقوام در طول دوران‌های مختلف تاریخی در این نقطه بوده است.

● محوطه‌ای روی رسوبات کشف‌شده

تپه توپ درخت محوطه‌ای است وسیع که از تخریب و انهدام زیستگاه اقوام قدیم حاصل شده و بر روی تپه‌ای طبیعی که از رسوبات کشف‌شده تشکیل شده، قرار گرفته است. در گذشته روی محوطه مقدار زیادی از قطعات ظروف سفالین منقوش و ساده، سردوک و دسته‌آس‌های سنگی وجود داشته که نشان دهنده غنای فرهنگی، دیرینگی و استقرار طولانی مدت اقوام در طول دوران‌های مختلف تاریخی در این نقطه بوده است.

● محوطه‌ای روی رسوبات کشف‌شده

تپه توپ درخت محوطه‌ای است وسیع که از تخریب و انهدام زیستگاه اقوام قدیم حاصل شده و بر روی تپه‌ای طبیعی که از رسوبات کشف‌شده تشکیل شده، قرار گرفته است. در گذشته روی محوطه مقدار زیادی از قطعات ظروف سفالین منقوش و ساده، سردوک و دسته‌آس‌های سنگی وجود داشته که نشان دهنده غنای فرهنگی، دیرینگی و استقرار طولانی مدت اقوام در طول دوران‌های مختلف تاریخی در این نقطه بوده است.

● محوطه‌ای روی رسوبات کشف‌شده

تپه توپ درخت محوطه‌ای است وسیع که از تخریب و انهدام زیستگاه اقوام قدیم حاصل شده و بر روی تپه‌ای طبیعی که از رسوبات کشف‌شده تشکیل شده، قرار گرفته است. در گذشته روی محوطه مقدار زیادی از قطعات ظروف سفالین منقوش و ساده، سردوک و دسته‌آس‌های سنگی وجود داشته که نشان دهنده غنای فرهنگی، دیرینگی و استقرار طولانی مدت اقوام در طول دوران‌های مختلف تاریخی در این نقطه بوده است.

● محوطه‌ای روی رسوبات کشف‌شده

تپه توپ درخت محوطه‌ای است وسیع که از تخریب و انهدام زیستگاه اقوام قدیم حاصل شده و بر روی تپه‌ای طبیعی که از رسوبات کشف‌شده تشکیل شده، قرار گرفته است. در گذشته روی محوطه مقدار زیادی از قطعات ظروف سفالین منقوش و ساده، سردوک و دسته‌آس‌های سنگی وجود داشته که نشان دهنده غنای فرهنگی، دیرینگی و استقرار طولانی مدت اقوام در طول دوران‌های مختلف تاریخی در این نقطه بوده است.

● «راهنمای مشهد» در یک نگاه

این اثر که در قطع نیم‌رقعی و با جلد سخت چاپ شده است، ۲۸۰ صفحه دارد که در آن به ۱۴۴ موضوع درباره مشهد اشاره شده است؛ البته این موضوعات را می‌توان به پنج بخش کلی تقسیم کرد که در بخش اول با ۴۴ عنوان به کلیات تاریخی، جغرافیایی، سیاسی و اداری خراسان و محدوده توس، به ویژه شهرستان مشهد، پرداخته شده است.

● «راهنمای مشهد» در یک نگاه

این اثر که در قطع نیم‌رقعی و با جلد سخت چاپ شده است، ۲۸۰ صفحه دارد که در آن به ۱۴۴ موضوع درباره مشهد اشاره شده است؛ البته این موضوعات را می‌توان به پنج بخش کلی تقسیم کرد که در بخش اول با ۴۴ عنوان به کلیات تاریخی، جغرافیایی، سیاسی و اداری خراسان و محدوده توس، به ویژه شهرستان مشهد، پرداخته شده است.

● «راهنمای مشهد» در یک نگاه

این اثر که در قطع نیم‌رقعی و با جلد سخت چاپ شده است، ۲۸۰ صفحه دارد که در آن به ۱۴۴ موضوع درباره مشهد اشاره شده است؛ البته این موضوعات را می‌توان به پنج بخش کلی تقسیم کرد که در بخش اول با ۴۴ عنوان به کلیات تاریخی، جغرافیایی، سیاسی و اداری خراسان و محدوده توس، به ویژه شهرستان مشهد، پرداخته شده است.

● «راهنمای مشهد» در یک نگاه

این اثر که در قطع نیم‌رقعی و با جلد سخت چاپ شده است، ۲۸۰ صفحه دارد که در آن به ۱۴۴ موضوع درباره مشهد اشاره شده است؛ البته این موضوعات را می‌توان به پنج بخش کلی تقسیم کرد که در بخش اول با ۴۴ عنوان به کلیات تاریخی، جغرافیایی، سیاسی و اداری خراسان و محدوده توس، به ویژه شهرستان مشهد، پرداخته شده است.

● «راهنمای مشهد» در یک نگاه

این اثر که در قطع نیم‌رقعی و با جلد سخت چاپ شده است، ۲۸۰ صفحه دارد که در آن به ۱۴۴ موضوع درباره مشهد اشاره شده است؛ البته این موضوعات را می‌توان به پنج بخش کلی تقسیم کرد که در بخش اول با ۴۴ عنوان به کلیات تاریخی، جغرافیایی، سیاسی و اداری خراسان و محدوده توس، به ویژه شهرستان مشهد، پرداخته شده است.

● «راهنمای مشهد» در یک نگاه

این اثر که در قطع نیم‌رقعی و با جلد سخت چاپ شده است، ۲۸۰ صفحه دارد که در آن به ۱۴۴ موضوع درباره مشهد اشاره شده است؛ البته این موضوعات را می‌توان به پنج بخش کلی تقسیم کرد که در بخش اول با ۴۴ عنوان به کلیات تاریخی، جغرافیایی، سیاسی و اداری خراسان و محدوده توس، به ویژه شهرستان مشهد، پرداخته شده است.

● «راهنمای مشهد» در یک نگاه

این اثر که در قطع نیم‌رقعی و با جلد سخت چاپ شده است، ۲۸۰ صفحه دارد که در آن به ۱۴۴ موضوع درباره مشهد اشاره شده است؛ البته این موضوعات را می‌توان به پنج بخش کلی تقسیم کرد که در بخش اول با ۴۴ عنوان به کلیات تاریخی، جغرافیایی، سیاسی و اداری خراسان و محدوده توس، به ویژه شهرستان مشهد، پرداخته شده است.

● «راهنمای مشهد» در یک نگاه

این اثر که در قطع نیم‌رقعی و با جلد سخت چاپ شده است، ۲۸۰ صفحه دارد که در آن به ۱۴۴ موضوع درباره مشهد اشاره شده است؛ البته این موضوعات را می‌توان به پنج بخش کلی تقسیم کرد که در بخش اول با ۴۴ عنوان به کلیات تاریخی، جغرافیایی، سیاسی و اداری خراسان و محدوده توس، به ویژه شهرستان مشهد، پرداخته شده است.